

CỘNG HOÀ XÃ HỘI CHỦ NGHĨA VIỆT NAM
Độc lập - Tự do - Hạnh phúc

TÓM TẮT
BÁO CÁO TỔNG HỢP ĐIỀU CHỈNH QUY HOẠCH
SỬ DỤNG ĐẤT THÀNH PHỐ THÁI NGUYÊN
THỜI KỲ 2021 - 2030

Thái Nguyên, 2023

MỤC LỤC

MỤC LỤC	2
DANH MỤC BẢNG	3
Phần I. SỰ CẦN THIẾT ĐIỀU CHỈNH QUY HOẠCH SỬ DỤNG ĐẤT.....	4
* Mục tiêu.....	4
* Nội dung thực hiện	5
* Các bước thực hiện.....	5
I. CĂN CỨ PHÁP LÝ ĐỂ ĐIỀU CHỈNH QUY HOẠCH SỬ DỤNG ĐẤT	6
II. PHÂN TÍCH, ĐÁNH GIÁ BỔ SUNG ĐIỀU KIỆN TỰ NHIÊN, KINH TẾ, XÃ HỘI, MÔI TRƯỜNG TÁC ĐỘNG ĐẾN VIỆC SỬ DỤNG ĐẤT	6
2.1. Đánh giá chung điều kiện tự nhiên, các nguồn tài nguyên và thực trạng môi trường	6
2.2. Đánh giá chung thực trạng phát triển kinh tế, xã hội.	7
2.3. Phân tích đánh giá bổ sung về biến đổi khí hậu tác động đến việc sử dụng đất	7
III. PHÂN TÍCH, ĐÁNH GIÁ BỔ SUNG TÌNH HÌNH QUẢN LÝ, SỬ DỤNG ĐẤT VÀ BIẾN ĐỘNG SỬ DỤNG ĐẤT ĐẾN THỜI ĐIỂM ĐIỀU CHỈNH.....	8
3.1. Đánh giá chung tình hình thực hiện một số nội dung quản lý nhà nước về đất đai .	8
3.2. Phân tích, đánh giá bổ sung hiện trạng và biến động sử dụng đất.	9
3.2.1. Hiện trạng sử dụng đất theo từng loại đất	9
3.2.2. Biến động sử dụng đất theo từng loại đất.....	11
3.3. Đánh giá hiệu quả kinh tế, xã hội, môi trường, tính hợp lý của việc sử dụng đất..	12
3.3.2. Tính hợp lý của việc sử dụng đất	13
3.3.3. Những tồn tại chủ yếu trong sử dụng đất, nguyên nhân chính và giải pháp khắc phục	14
IV. PHÂN TÍCH, ĐÁNH GIÁ KẾT QUẢ THỰC HIỆN QUY HOẠCH, KẾ HOẠCH SỬ DỤNG ĐẤT	15
4.1. Kết quả thực hiện các chỉ tiêu quy hoạch sử dụng đất kỳ trước.....	15
4.2. Đánh giá những mặt được, những tồn tại và nguyên nhân của tồn tại trong thực hiện quy hoạch, kế hoạch sử dụng đất kỳ trước.	21
Phần II. PHƯƠNG ÁN ĐIỀU CHỈNH QUY HOẠCH SỬ DỤNG ĐẤT ĐẾN NĂM 2030.....	24
I. ĐIỀU CHỈNH ĐỊNH HƯỚNG SỬ DỤNG ĐẤT.....	24
1.1. Khát quát phương hướng, mục tiêu phát triển kinh tế - xã hội.	24
1.2. Quan điểm sử dụng đất.....	25

II. PHƯƠNG ÁN ĐIỀU CHỈNH QUY HOẠCH SỬ DỤNG ĐẤT	26
2.1. Chỉ tiêu phát triển kinh tế, xã hội	26
2.2. Cân đối, phân bổ diện tích các loại đất cho các mục đích sử dụng	29
2.3. Tổng hợp danh mục các công trình, dự án trong kỳ điều chỉnh	31
Phần III. GIẢI PHÁP TỔ CHỨC THỰC HIỆN.....	32
I. XÁC ĐỊNH CÁC GIẢI PHÁP BẢO VỆ, CẢI TẠO ĐẤT VÀ BẢO VỆ MÔI TRƯỜNG	32
II. XÁC ĐỊNH CÁC GIẢI PHÁP TỔ CHỨC THỰC HIỆN ĐIỀU CHỈNH QUY HOẠCH SỬ DỤNG ĐẤT	32

DANH MỤC BẢNG

Bảng 1. Hiện trạng sử dụng đất thành phố Thái Nguyên năm 2020	9
Bảng 2. Biến động đất đai thành phố Thái Nguyên thời kỳ 2010 - 2020.....	11
Bảng 3. Kết quả thực hiện các chỉ tiêu quy hoạch giai đoạn 2010-2020	20
Bảng 4. Tổng hợp nhu cầu sử dụng đất thời kỳ 2021-2030	29
Bảng 5. Tổng hợp danh mục công trình trong kỳ điều chỉnh.....	31

Phần I. SỰ CẦN THIẾT ĐIỀU CHỈNH QUY HOẠCH SỬ DỤNG ĐẤT

Thực hiện Văn bản số 2526/UBND-CNN ngày 09 tháng 6 năm 2022 của UBND tỉnh Thái Nguyên về việc lập kế hoạch sử dụng đất 5 năm (2021-2025) tỉnh Thái Nguyên, điều chỉnh quy hoạch sử dụng đất cấp huyện thời kỳ 2021-2030; Quyết định số 578/QĐ-UBND ngày 23 tháng 3 năm 2023 của UBND tỉnh Thái Nguyên về việc phân bổ chỉ tiêu quy hoạch sử dụng đất thời kỳ 2021-2030 cho các huyện, thành phố trên địa bàn tỉnh Thái Nguyên.

Nhằm đảm bảo quản lý chặt chẽ tài nguyên đất đai theo quy hoạch, kế hoạch và pháp luật, đảm bảo sử dụng đất đúng mục đích tiết kiệm, hiệu quả, phù hợp quy hoạch cấp tỉnh, phù hợp với các chỉ tiêu sử dụng đất của cấp trên và các yêu cầu khác có liên quan, UBND thành phố Thái Nguyên chỉ đạo tổ chức và thực hiện dự án Điều chỉnh Quy hoạch sử dụng đất đến thành phố Thái Nguyên thời kỳ 2021-2030 nhằm phát huy tối đa tiềm năng, nguồn lực về đất đai đáp ứng yêu cầu phát triển kinh tế, xã hội, quốc phòng an ninh, đóng góp tích cực vào quá trình phát triển của tỉnh Thái Nguyên và cả nước.

*** Mục tiêu**

1. Điều chỉnh các chỉ tiêu quy hoạch sử dụng đất của thành phố đến năm 2030 phù hợp với Quy hoạch tỉnh Thái Nguyên thời kỳ 2021-2030, tầm nhìn đến năm 2050 và đảm bảo phù hợp với chỉ tiêu phân bổ của quy hoạch sử dụng đất cấp tỉnh.

2. Phân bổ, điều chỉnh sử dụng quỹ đất đai, đảm bảo hài hoà giữa các mục tiêu ngắn hạn, dài hạn của các cấp, các ngành phù hợp với chiến lược phát triển kinh tế - xã hội của tỉnh và thành phố.

3. Phát huy tối đa tiềm năng, nguồn lực về đất đai đáp ứng yêu cầu phát triển kinh tế - xã hội, quốc phòng an ninh; Đóng góp tích cực vào quá trình phát triển kinh tế - xã hội của thành phố và của tỉnh.

4. Quản lý chặt chẽ tài nguyên đất đai theo quy hoạch, kế hoạch và pháp luật; Đảm bảo sử dụng đất đúng mục đích, tiết kiệm, hiệu quả; bảo vệ môi trường sinh thái, ứng phó có hiệu quả với biến đổi khí hậu; Đảm bảo phát triển

bền vững.

5. Đảm bảo tính khả thi cao, phù hợp với năng lực thực hiện các công trình đã đưa vào quy hoạch, kế hoạch sử dụng đất. Đảm bảo thực hiện theo quan điểm hệ thống, tổng hợp và đa ngành để đáp ứng yêu cầu phát triển kinh tế, xã hội của thành phố, của tỉnh; Làm căn cứ pháp lý để thu hồi đất, bồi thường giải phóng mặt bằng, giao đất, cho thuê đất và chuyển mục đích sử dụng đất theo quy định của pháp luật.

6. Tạo sự phối hợp đồng bộ giữa các ngành và địa phương trong quá trình quản lý, sử dụng đất phù hợp với quy hoạch đề ra; đáp ứng nhu cầu sử dụng đất hiện tại và tương lai của các ngành trên địa bàn thành phố có hiệu quả kinh tế - xã hội cao nhất.

*** Nội dung thực hiện**

Nội dung điều chỉnh quy hoạch sử dụng đất là một phần của quy hoạch sử dụng đất đã được quyết định, phê duyệt. Nội dung điều chỉnh kế hoạch sử dụng đất là một phần của kế hoạch sử dụng đất đã được quyết định phê duyệt.

(Điều 46, Luật số 35/2018/QH14 ngày 20 tháng 11 năm 2018 Luật sửa đổi, bổ sung một số điều của 37 luật có liên quan đến quy hoạch)

*** Các bước thực hiện**

Bước 1. Điều tra, thu thập bổ sung thông tin, tài liệu và khảo sát thực địa; phân tích, đánh giá bổ sung điều kiện tự nhiên, kinh tế, xã hội và môi trường tác động đến việc sử dụng đất; tình hình quản lý, sử dụng đất, biến động sử dụng đất; kết quả thực hiện quy hoạch sử dụng đất.

Bước 2. Xây dựng điều chỉnh quy hoạch sử dụng đất cấp huyện.

Bước 3. Lập kế hoạch sử dụng đất năm đầu của điều chỉnh quy hoạch

Bước 4. Xây dựng báo cáo thuyết minh tổng hợp và các tài liệu liên quan.

(Điều 38, Thông tư số 01/2021/TT-BTNMT ngày 12 tháng 4 năm 2021 của Bộ Tài nguyên và Môi trường)

I. CĂN CỨ PHÁP LÝ ĐỀ ĐIỀU CHỈNH QUY HOẠCH SỬ DỤNG ĐẤT

Hệ thống các văn bản Luật; Nghị định; Thông tư hướng dẫn hiện hành;
Quyết định 222/QĐ-TTg ngày 14 tháng 3 năm 2023 của Thủ tướng Chính phủ phê duyệt Quy hoạch tỉnh Thái Nguyên thời kỳ 2021-2030, tầm nhìn đến năm 2030;

Quyết định số 578/QĐ-UBND ngày 23 tháng 3 năm 2023 của UBND tỉnh Thái Nguyên về việc phân bổ chỉ tiêu quy hoạch sử dụng đất thời kỳ 2021-2030 cho các huyện, thành phố trên địa bàn tỉnh Thái Nguyên;

Công văn số 2526/UBND-TH ngày 09/6/2022 của UBND tỉnh Thái Nguyên về việc lập Kế hoạch sử dụng đất 5 năm (2021-2025) tỉnh Thái Nguyên, điều chỉnh Quy hoạch sử dụng đất cấp huyện thời kỳ 2021-2030;

II. PHÂN TÍCH, ĐÁNH GIÁ BỔ SUNG ĐIỀU KIỆN TỰ NHIÊN, KINH TẾ, XÃ HỘI, MÔI TRƯỜNG TÁC ĐỘNG ĐẾN VIỆC SỬ DỤNG ĐẤT

2.1. Đánh giá chung điều kiện tự nhiên, các nguồn tài nguyên và thực trạng môi trường

- Vị trí địa lý và kinh tế, chính trị của thành phố Thái Nguyên là một trong những lợi thế quan trọng nhất trong phát triển kinh tế, xã hội. Với đầy đủ phương thức vận tải bằng đường bộ, đường thủy và đường sắt, có Quốc lộ 3, 1B, Quốc lộ 37, cao tốc Hà Nội - Thái Nguyên, Thái Nguyên - Bắc Kạn, có nhiều điều kiện thuận lợi để phát triển kinh tế, giao lưu với Hà Nội và các địa phương khác.

- Vai trò trung tâm của thành phố đối với tỉnh Thái Nguyên và vùng trung du miền núi phía Bắc được khẳng định qua thực tiễn phát triển và được thể chế hoá bằng các văn bản pháp lý. Đây là cơ hội lớn cho việc phát triển thành phố trong tương lai.

- Điều kiện đất đai phù hợp với nhiều loại cây trồng, nên có thể phát triển sản xuất nông - lâm nghiệp kết hợp làm tiền đề để phát triển công nghiệp chế biến nhất là sản phẩm chè đặc sản, tạo cơ sở thúc đẩy quá trình công nghiệp hoá - hiện đại hoá.

- Địa bàn thành phố với nhiều di tích danh thắng nếu được đầu tư sẽ thu hút được lượng du khách đến tham quan, nghỉ dưỡng gấp nhiều lần so với hiện nay.

- Tốc độ đô thị hóa nhanh, cơ sở hạ tầng đô thị chưa đồng bộ; nguồn vốn đầu tư còn hạn chế; khu đô thị cũ tập trung đông dân cư, ảnh hưởng đến kết cấu hạ tầng và bảo vệ môi trường sinh thái.

- Tài nguyên khoáng sản tuy có nhưng trữ lượng nhỏ, rải rác không thuận lợi cho đầu tư khai thác và chế biến quy mô lớn.

2.2. Đánh giá chung thực trạng phát triển kinh tế, xã hội.

- Nguồn nhân lực với tỷ lệ lao động đã qua đào tạo rất cao là một lợi thế phát triển hơn hẳn của thành phố so với nhiều địa phương khác trong vùng và cả nước.

- Thành phố có truyền thống phát triển công nghiệp từ rất sớm và là nơi tập trung nhiều cơ sở công nghiệp trung ương đóng trên địa bàn tỉnh.

- Nhu cầu thị trường trong nước đối với nhiều sản phẩm của thành phố Thái Nguyên (hàng công nghiệp, nông sản chế biến, dịch vụ giáo dục - đào tạo, y tế, văn hoá...) đang tăng nhanh là cơ hội rất lớn cho phát triển thành phố.

- Hội nhập kinh tế quốc tế mang lại nhiều cơ hội mở rộng thị trường, tiếp cận công nghệ và kỹ năng quản lý hiện đại và hợp tác phát triển cho thành phố.

- Kinh tế phát triển nhưng chưa tương xứng với tiềm năng và thế mạnh của thành phố; khả năng tích lũy cho ngân sách chưa cao; nguồn lực đầu tư cho đầu tư và phát triển còn hạn chế.

- Các khu công nghiệp tập trung đã và đang được đầu tư nhưng chưa đồng bộ; một số cụm công nghiệp hiện nay xen kẽ trong khu dân cư.

2.3. Phân tích đánh giá bổ sung về biến đổi khí hậu tác động đến việc sử dụng đất

Việt Nam là một quốc gia được xếp vào loại khan hiếm đất, bình quân đất đầu người xếp thứ 159 và chỉ bằng khoảng 1/6 bình quân của thế giới. Những thay đổi về điều kiện thời tiết (nhiệt độ, lượng mưa, hiện tượng khí hậu cực

đoan,...) đã làm diện tích đất bị xâm nhập mặn, khô hạn, hoang mạc hóa, ngập úng, xói mòn, rửa trôi, sạt lở... xảy ra ngày càng nhiều hơn. Sự không đồng nhất về địa hình, địa mạo, khí hậu, thổ nhưỡng cũng như sự phát triển kinh tế - xã hội đã tạo nên những vùng lãnh thổ đặc trưng, đồng thời cũng gặp phải những tác động của sự thay đổi các yếu tố khí hậu đến tài nguyên đất khác nhau. Nguyên nhân của chúng không thể khẳng định hoàn toàn là do biến đổi khí hậu (BĐKH) nhưng cũng không thể phủ nhận là không chịu ảnh hưởng của BĐKH.

- Tác động của biến đổi khí hậu đến các loại hình sử dụng đất: Do biến đổi khí hậu, đất nông nghiệp có thể bị giảm, một phần diện tích sẽ không sử dụng được do ngập úng, khô hạn, xói mòn hoặc sẽ phải chuyển đổi mục đích sử dụng thành đất ở cho những hộ dân phải di dời do ảnh hưởng của thiên tai.

- Tác động của các loại hình sử dụng đất đến BĐKH: Việc sử dụng đất đai cũng có ảnh hưởng lớn đối với lượng nước bốc hơi. Những thay đổi về nhiệt độ, lượng mưa, thời điểm mưa và những thay đổi về hình thái trong chu trình nước: mưa - nước bốc hơi... đều dẫn đến sự thay đổi cơ chế ẩm trong đất, lượng nước ngầm và các dòng chảy. Hơn nữa, lượng phát thải khí nhà kính do sử dụng đất và chuyển mục đích sử dụng đất cũng là nguyên nhân đối với sự nóng lên toàn cầu mà việc chặt phá rừng vẫn còn diễn ra dẫn đến suy thoái rừng là một trong những nguyên nhân chính.

Từ những vấn đề nêu trên, trong bố trí quy hoạch sử dụng đất của thành phố Thái Nguyên cần đảm bảo sự cân đối, hài hòa giữa tăng trưởng và phát triển, dành quỹ đất cho các mục đích trồng rừng, cây xanh đô thị, cây cải tạo đất...kết hợp với bố trí đất cho các mục đích thương mại dịch vụ và công nghiệp...

III. PHÂN TÍCH, ĐÁNH GIÁ BỔ SUNG TÌNH HÌNH QUẢN LÝ, SỬ DỤNG ĐẤT VÀ BIẾN ĐỘNG SỬ DỤNG ĐẤT ĐẾN THỜI ĐIỂM ĐIỀU CHỈNH

3.1. Đánh giá chung tình hình thực hiện một số nội dung quản lý nhà nước về đất đai

Trong những năm qua, công tác quản lý Nhà nước về đất đai tại thành phố đã đạt được những kết quả nhất định. Quy hoạch, kế hoạch sử dụng đất được phê duyệt đã tạo ra cơ sở pháp lý quan trọng trong thu hồi đất, giao đất, cho thuê đất, cấp Giấy chứng nhận quyền sử dụng đất, quyền sở hữu nhà ở và tài sản khác gắn liền với đất. Thành phố đã lập được hệ thống hồ sơ địa chính dạng số đồng bộ giữa bản đồ địa chính với thông tin đăng ký, cấp Giấy chứng nhận quyền sử dụng đất. Các giao dịch chuyển nhượng, thuê quyền sử dụng đất, giao dịch thế chấp bằng quyền sử dụng đất không ngừng tăng lên. Việc thành lập Văn phòng đăng ký đất đai một cấp đã tạo điều kiện thuận lợi hơn cho người dân trong việc nộp hồ sơ thực hiện thủ tục hành chính, rút ngắn thời gian giải quyết hồ sơ công việc và giúp đẩy nhanh tiến độ công tác bồi thường giải phóng mặt bằng.

3.2. Phân tích, đánh giá bổ sung hiện trạng và biến động sử dụng đất.

3.2.1. Hiện trạng sử dụng đất theo từng loại đất

Theo kết quả thống kê đất đai năm 2020 tổng diện tích tự nhiên của thành phố là 22.211,63 ha. Trong đó: Đất nông nghiệp có 13.710,61 ha, chiếm 61,73% tổng diện tích tự nhiên; đất phi nông nghiệp có 8.434,72 ha, chiếm 37,97% tổng diện tích tự nhiên; Đất chưa sử dụng có 66,30 ha, chiếm 0,30% tổng diện tích tự nhiên. Chi tiết tại bảng 1.

Bảng 1. Hiện trạng sử dụng đất thành phố Thái Nguyên năm 2020

STT	Chỉ tiêu sử dụng đất	Mã	Tổng diện tích (ha)	Tỷ lệ (%)
	TỔNG DIỆN TÍCH ĐẤT TỰ NHIÊN		22.211,63	100,00
1	Đất nông nghiệp	NNP	13.710,61	61,73
1.1	Đất trồng lúa	LUA	3.808,67	27,78
	<i>Trong đó: Đất chuyên trồng lúa nước</i>	<i>LUC</i>	<i>2.467,95</i>	
	<i>Đất trồng lúa khác</i>	<i>LUK</i>	<i>1.340,72</i>	
	<i>Đất trồng lúa nương</i>	<i>LUN</i>		
1.2	Đất trồng cây hàng năm khác	HNK	1.458,04	10,63
1.2	Đất trồng cây lâu năm	CLN	5.653,07	41,23
1.3	Đất rừng phòng hộ	RPH	567,50	4,14
1.4	Đất rừng đặc dụng	RDD		
1.5	Đất rừng sản xuất	RSX	1.906,09	13,90
	<i>Trong đó: Đất có rừng sản xuất là rừng tự nhiên</i>	<i>RSN</i>		
1.6	Đất nuôi trồng thủy sản	NTS	291,88	2,13

STT	Chỉ tiêu sử dụng đất	Mã	Tổng diện tích (ha)	Tỷ lệ (%)
1.7	Đất làm muối	LMU		
1.8	Đất nông nghiệp khác	NKH	25,37	0,19
2	Đất phi nông nghiệp	PNN	8.434,72	37,97
2.1	Đất quốc phòng	CQP	291,36	3,45
2.2	Đất an ninh	CAN	122,78	1,46
2.3	Đất khu công nghiệp	SKK		
2.4	Đất cụm công nghiệp	SKN	27,85	0,33
2.5	Đất thương mại, dịch vụ	TMD	50,50	0,60
2.6	Đất cơ sở sản xuất phi nông nghiệp	SKC	503,07	5,96
2.7	Đất sử dụng cho hoạt động khoáng sản	SKS	475,00	5,63
2.8	Đất sản xuất vật liệu xây dựng, làm đồ gốm	SKX	147,36	1,75
2.9	Đất phát triển hạ tầng cấp quốc gia, cấp tỉnh	DHT	3.498,53	41,48
	<i>Đất giao thông</i>	<i>DGT</i>	1.759,10	
	<i>Đất thủy lợi</i>	<i>DTL</i>	878,15	
	<i>Đất xây dựng cơ sở văn hóa</i>	<i>DVH</i>	68,59	
	<i>Đất xây dựng cơ sở y tế</i>	<i>DYT</i>	40,91	
	<i>Đất xây dựng cơ sở giáo dục và đào tạo</i>	<i>DGD</i>	409,24	
	<i>Đất xây dựng cơ sở thể dục thể thao</i>	<i>DTT</i>	10,18	
	<i>Đất công trình năng lượng</i>	<i>DNL</i>	26,97	
	<i>Đất công trình bưu chính viễn thông</i>	<i>DBV</i>	2,44	
	<i>Đất xây dựng kho dự trữ quốc gia</i>	<i>DKG</i>		
	<i>Đất có di tích lịch sử - văn hóa</i>	<i>DDT</i>	1,55	
	<i>Đất bãi thải, xử lý chất thải</i>	<i>DRA</i>	51,95	
	<i>Đất cơ sở tôn giáo</i>	<i>TON</i>	19,73	
	<i>Đất làm nghĩa trang, nhà tang lễ, nhà hỏa táng</i>	<i>NTD</i>	239,84	
	<i>Đất xây dựng cơ sở khoa học và công nghệ</i>	<i>DKH</i>	1,66	
	<i>Đất xây dựng cơ sở dịch vụ xã hội</i>	<i>DXH</i>	8,69	
	<i>Đất chợ</i>	<i>DCH</i>	13,42	
	<i>Đất công trình công cộng khác</i>	<i>DCK</i>	19,32	
	<i>Đất xây dựng công trình sự nghiệp khác</i>	<i>DSK</i>	0,27	
2.13	Đất danh lam thắng cảnh	DDL		
2.14	Đất sinh hoạt cộng đồng	DSH	3,12	0,04
2.15	Đất khu vui chơi, giải trí công cộng	DKV	84,70	1,00
2.16	Đất ở tại nông thôn	ONT	931,34	11,04
2.17	Đất ở tại đô thị	ODT	1.426,14	16,91
2.18	Đất xây dựng trụ sở cơ quan	TSC	41,48	0,49
2.19	Đất xây dựng trụ sở của tổ chức sự nghiệp	DTS	30,73	0,36
2.20	Đất xây dựng cơ sở ngoại giao	DNG		
2.21	Đất tín ngưỡng	TIN	8,32	0,10
2.22	Đất sông, ngòi, kênh, rạch, suối	SON	643,82	7,63
2.23	Đất có mặt nước chuyên dùng	MNC	93,76	1,11
2.24	Đất phi nông nghiệp khác	PNK	1,34	0,02
3	Đất chưa sử dụng	CSD	66,30	0,30
II	KHU CHỨC NĂNG			

STT	Chỉ tiêu sử dụng đất	Mã	Tổng diện tích (ha)	Tỷ lệ (%)
1	Khu sản xuất nông nghiệp	KNN	10.919,78	
2	Khu lâm nghiệp	KLN	2.473,59	
3	Khu du lịch	KDL	550,00	
4	Khu bảo tồn thiên nhiên và đa dạng sinh học	KBT		
5	Khu phát triển công nghiệp	KPC	27,85	
6	Đất đô thị	KDT	7.693,60	
7	Khu đô thị	DTC	3.565,35	
8	Khu thương mại - dịch vụ	KTM	50,50	
9	Khu dân cư nông thôn	DNT	2.328,36	

(Nguồn: Báo cáo Quy hoạch tỉnh Thái Nguyên thời kỳ 2021-2030)

3.2.2. Biến động sử dụng đất theo từng loại đất

Năm 2010, tổng diện tích tự nhiên của thành phố là 18.630,56 ha, đến năm 2020 là 22.211,63ha tăng 3.581,07 ha (Chi tiết tại bảng 2). Nguyên nhân do năm 2015, xã Lương Sơn được chuyển về thành phố Sông Công; Năm 2017, xã Sơn Cẩm huyện Phú Lương, xã Linh Sơn, Huống Thượng, thị trấn Chùa Hang huyện Đồng Hỷ, xã Đồng Liên huyện Phú Bình chuyển về thành phố Thái Nguyên; Số liệu kiểm kê đất đai các năm trước chủ yếu dùng phương pháp tổng hợp thủ công và không đồng bộ với bản đồ hiện trạng sử dụng đất, do đó số liệu được tổng hợp còn chưa chính xác và thống nhất.

Bảng 2. Biến động đất đai thành phố Thái Nguyên thời kỳ 2010 - 2020

TT	Mục đích sử dụng	Mã	Diện tích năm 2010	Diện tích năm 2020	Tăng (+) giảm (-)
	TỔNG DIỆN TÍCH ĐẤT TỰ NHIÊN		18.630,56	22.211,63	3.581,07
1	Nhóm đất nông nghiệp	NNP	12.274,51	13.710,61	1.436,10
1.1	Đất sản xuất nông nghiệp	SXN	9.029,64	10.919,78	1.890,14
1.1.1	Đất trồng cây hàng năm	CHN	4.962,50	5.266,71	304,21
1.1.1.1	Đất trồng lúa	LUA	3.606,23	3.808,67	202,44
1.1.1.2	Đất trồng cây hàng năm khác	HNK	1.356,27	1.458,04	101,77
1.1.2	Đất trồng cây lâu năm	CLN	4.067,14	5.653,07	1.585,93
1.2	Đất lâm nghiệp	LNP	2.911,52	2.473,59	-437,93
1.2.1	Đất rừng sản xuất	RSX	1.926,70	1.906,09	-20,61
1.2.2	Đất rừng phòng hộ	RPH	984,82	567,5	-417,32

TT	Mục đích sử dụng	Mã	Diện tích năm 2010	Diện tích năm 2020	Tăng (+) giảm (-)
1.2.3	Đất rừng đặc dụng	RDD	0	0	0,00
1.3	Đất nuôi trồng thủy sản	NTS	329,94	291,875	-38,07
1.4	Đất làm muối	LMU	0	0	0,00
1.5	Đất nông nghiệp khác	NKH	3,41	25,3675	21,96
2	Nhóm đất phi nông nghiệp	PNN	5.984,86	8.434,72	2.449,86
2.1	Đất ở	OCT	1.545,22	2.357,48	812,26
2.1.1	Đất ở tại nông thôn	ONT	548,2	931,344	383,14
2.1.2	Đất ở tại đô thị	ODT	997,02	1.426,14	429,12
2.2	Đất chuyên dùng	CDG	3.161,16	5.004,50	-3.161,16
2.2.1	Đất xây dựng trụ sở cơ quan	TSC	78,65	72,21	-6,44
2.2.2	Đất quốc phòng	CQP	258,88	291,355	32,48
2.2.3	Đất an ninh	CAN	16,28	122,7825	106,50
2.2.4	Đất xây dựng công trình sự nghiệp	DSN	452,68	561,58	108,90
2.2.5	Đất sản xuất, kinh doanh phi nông nghiệp	CSK	498,68	1.203,79	705,11
2.2.6	Đất sử dụng vào mục đích công cộng	CCC	1.855,99	3.272,88	1.416,89
2.3	Đất cơ sở tôn giáo	TON	12,07	19,73	7,66
2.4	Đất cơ sở tín ngưỡng	TIN	1,47	8,32	6,85
2.5	Đất nghĩa trang, nghĩa địa, nhà tang lễ, nhà hỏa táng	NTD	115,4	239,84	124,44
2.6	Đất sông, ngòi, kênh, rạch, suối	SON	442,58	643,82	201,24
2.7	Đất có mặt nước chuyên dùng	MNC	703,66	93,76	-609,90
2.8	Đất phi nông nghiệp khác	PNK	3,3	1,34	-1,96
3	Nhóm đất chưa sử dụng	CSD	371,19	66,3	-304,89

(Nguồn: Số liệu kiểm kê đất đai 2010; Số liệu hiện trạng 2020, Báo cáo Quy hoạch tỉnh Thái Nguyên thời kỳ 2021-2030)

3.3. Đánh giá hiệu quả kinh tế, xã hội, môi trường, tính hợp lý của việc sử dụng đất

- Tổng giá trị sản xuất trên địa bàn của một số ngành chủ yếu năm 2020 (theo giá so sánh năm 2010) đạt 50.603 tỷ đồng, tăng 3,8% so với cùng kỳ năm 2019. Trong đó, khu vực thương mại – dịch vụ bằng 100% so với cùng kỳ, khu vực Công nghiệp – Xây dựng tăng 4,9% so với cùng kỳ, khu vực Nông lâm

ng nghiệp thủy sản tăng 4,7% so với cùng kỳ năm 2019. Giá trị sản xuất công nghiệp địa phương (giá so sánh năm 2010) đạt 10.133 tỷ đồng bằng 119,2% kế hoạch giao, tăng 18,7% so với cùng kỳ năm 2019.

- Thu ngân sách đạt 2.437 tỷ đồng, tăng 14% so với kế hoạch tỉnh, thành phố. Trong đó thu thuế, phí đạt 1.461,5 tỷ đồng, tăng 25,8% kế hoạch

- Sản lượng lương thực có hạt ước đạt 41.878 tấn tăng 10,8% so với kế hoạch tỉnh, thành phố và giảm 1,4% so với cùng kỳ năm 2019. Giá trị sản phẩm/1ha đất nông nghiệp trồng trọt (giá hiện hành) đạt 140 triệu đồng, bằng 106,1% kế hoạch tỉnh, 103,7% kế hoạch thành phố, tăng 9,4% so với cùng kỳ năm 2019.

- Số lao động được giải quyết việc làm tăng thêm đạt 5.525 la động, tăng 2,3% so với kế hoạch. Tỷ lệ hộ nghèo giảm còn 0,7%, giảm trong kỳ 0,3%, đạt 300% kế hoạch (kế hoạch giảm 0,1%), tỷ lệ hộ cận nghèo giảm còn 0,82%

Công tác bảo vệ môi trường được quan tâm lãnh đạo, chỉ đạo. Việc tuyên truyền phổ biến các quy định pháp luật về môi trường được tăng cường, các hành vi vi phạm về môi trường được kiểm tra và xử lý theo quy định. Phối hợp với các sở, ngành của tỉnh triển khai việc rà soát quy hoạch nâng cấp, cải tạo hệ thống đê, kè, các khu vực thường xuyên chịu tác động của thiên tai để chủ động ứng phó, hạn chế thiệt hại, rủi ro do biến đổi khí hậu gây ra.

3.3.2. Tính hợp lý của việc sử dụng đất

- Đất nông nghiệp chiếm tỷ trọng cao (chiếm 61,73% tổng diện tích tự nhiên). Trong đất nông nghiệp, diện tích đất lâm nghiệp chiếm 11,0%, đất sản xuất nông nghiệp 79,66%.

- Đất phi nông nghiệp chiếm tỷ lệ 37,97% trong cơ cấu sử dụng đất của thành phố (chiếm 38,02% tổng diện tích đất đang sử dụng). Trong đất phi nông nghiệp, diện tích đất cho hoạt động sản xuất, kinh doanh đất phi nông nghiệp chỉ chiếm 2,28% diện tích đất tự nhiên; đất cho phát triển cơ sở hạ tầng (cả hạ tầng xã hội và hạ tầng kỹ thuật) chiếm 14,47% diện tích đất tự nhiên của thành phố và chiếm 37,83% diện tích đất phi nông nghiệp.

- Đất chưa sử dụng được khai thác đưa vào sử dụng khá triệt để trong những năm qua, diện tích đất chưa sử dụng còn 66,30 ha chiếm 0,30% trong cơ cấu sử dụng đất tự nhiên của thành phố.

- *Trong lĩnh vực nông nghiệp:* Đã cơ bản ổn định việc sử dụng đất cho nông hộ. Sản xuất nông nghiệp đang dần đi vào chiều sâu thông qua các giải pháp tích cực để tăng vụ sản xuất, tăng lượng nông sản hàng hoá phục vụ xuất khẩu. Cải tạo triệt để đất chưa sử dụng để làm tăng hiệu quả sử dụng đất, tạo nguồn bổ sung cho quỹ đất nông nghiệp bị chu chuyển trong kỳ. Độ che phủ rừng và cây lâu năm gia tăng cho thấy xu thế phát triển cây lâu năm, cây ăn quả, cây phân tán và tích cực trồng mới, bảo vệ rừng.

- *Trong lĩnh vực phi nông nghiệp:* Đất phi nông nghiệp chiếm 38,25% diện tích tự nhiên nhưng giá trị sản xuất chiếm tỷ lệ cao trong cơ cấu kinh tế cho thấy thành phố đã có nhiều tiến bộ vượt bậc trong quá trình phát triển kinh tế xã hội. Tuy quỹ đất phi nông nghiệp tăng chậm nhưng trong lĩnh vực công nghiệp đã hình thành các khu, cụm công nghiệp quy mô lớn, phát triển quỹ đất để đầu tư các khu kinh tế và phát triển du lịch, do vậy tốc độ tăng trưởng các khu vực công nghiệp và thương mại dịch vụ luôn ở mức cao trong suốt giai đoạn qua. Cơ sở hạ tầng, mạng lưới giao thông từng bước được sửa chữa, nâng cấp và mở mới qua các năm.

3.3.3. Những tồn tại chủ yếu trong sử dụng đất, nguyên nhân chính và giải pháp khắc phục

- Quỹ đất dành cho các hoạt động phát triển kinh tế, phát triển các khu công nghiệp, khu du lịch... chưa được khai thác sử dụng hiệu quả, một số công trình, dự án đã được giao đất nhưng tiến độ triển khai còn chậm hoặc chưa được thực hiện, gây lãng phí trong sử dụng đất.

- Việc mất đất sản xuất nông nghiệp cho các mục đích phát triển công nghiệp, xây dựng kết cấu hạ tầng và đô thị hoá là điều tất yếu trong quá trình phát triển theo hướng công nghiệp hoá - hiện đại hoá trong giai đoạn từ nay đến các năm tiếp theo. Để khắc phục những tồn tại nêu trên cần quan tâm một số vấn đề cơ bản sau:

+ Cần quy hoạch ổn định diện tích đất, đầu tư phát triển đồng bộ hạ tầng kinh tế, hạ tầng kỹ thuật và hạ tầng xã hội; tăng cường sức hút đầu tư phát triển kinh tế, đô thị bằng những chính sách hợp lý cũng như ưu tiên đầu tư vốn cho các công trình, dự án trọng điểm.

+ Xây dựng quy hoạch thống nhất trên địa bàn toàn tỉnh, quản lý và sử dụng đất theo quy hoạch, kế hoạch đã được duyệt. Kiên quyết xử lý dứt điểm tình trạng lấn chiếm, sử dụng đất sai mục đích.

IV. PHÂN TÍCH, ĐÁNH GIÁ KẾT QUẢ THỰC HIỆN QUY HOẠCH, KẾ HOẠCH SỬ DỤNG ĐẤT

4.1. Kết quả thực hiện các chỉ tiêu quy hoạch sử dụng đất kỳ trước

Quy hoạch sử dụng đất đến năm 2020 và lập kế hoạch sử dụng đất 5 năm kỳ đầu (2011-2015) đã được UBND tỉnh Thái Nguyên phê duyệt tại Quyết định số 2839/QĐ-UBND ngày 23 tháng 12 năm 2013; Điều chỉnh Quy hoạch sử dụng đất thành phố Thái Nguyên đến năm 2020 được UBND tỉnh Thái Nguyên phê duyệt tại Quyết định số 595/QĐ-UBND ngày 4 tháng 3 năm 2019. Hàng năm, thành phố Thái Nguyên xây dựng kế hoạch sử dụng đất trình UBND tỉnh phê duyệt nhằm đáp ứng nhu cầu sử dụng các loại đất cho hoạt động phát triển kinh tế xã hội của thành phố, đồng thời định kỳ báo cáo UBND tỉnh về kết quả thực hiện kế hoạch sử dụng đất hàng năm theo quy định.

Kết quả thực hiện các chỉ tiêu sử dụng đất trong kỳ quy hoạch, kế hoạch sử dụng đất giai đoạn 2010 - 2020 của thành phố Thái Nguyên như sau:

Tổng diện tích tự nhiên: Theo quy hoạch đến năm 2020 là 22.294,41 ha, thực hiện là 22.211,63 ha giảm 82,78 ha do điều chỉnh địa giới hành chính

* *Đất nông nghiệp*: Diện tích được duyệt là 12.440,41 ha; diện tích đã thực hiện 13.710,61 ha; đạt tỷ lệ 90,74%. Trong đó:

- Đất trồng lúa chỉ tiêu được duyệt là 3.213 ha, kết quả thực hiện 3.808,67 ha, đạt 84,36% chỉ tiêu quy hoạch. Trong đó, đất chuyên trồng lúa nước diện tích được duyệt là 1.961 ha, thực hiện 2.467,95 ha, đạt 79,46% chỉ tiêu quy hoạch, do các công trình, dự án lấy vào đất trồng lúa trong quy hoạch sử dụng

đất kỳ trước chưa thực hiện được;

- Đất trồng cây hàng năm còn lại được duyệt là 1.620 ha, kết quả thực hiện 1.458,04 ha, đạt tỷ lệ 111,11% chỉ tiêu quy hoạch. Do phương pháp kiểm kê đất đai năm 2019 triệt để hơn, sử dụng phương pháp điều tra khoanh vẽ, số liệu được tổng hợp từ bản đồ khoanh vẽ thực tế, tiếp biên giữa các đơn vị hành chính và bản đồ đo đạc bản đồ địa chính các xã phường;

- Đất trồng cây lâu năm diện tích được duyệt là 4.743 ha, diện tích đã thực hiện là 5.653,07 ha, đạt tỷ lệ 83,90% chỉ tiêu quy hoạch, do các công trình, dự án lấy vào đất trồng cây lâu năm trong quy hoạch sử dụng đất kỳ trước chưa thực hiện được;

- Đất rừng phòng hộ diện tích được duyệt là 471 ha, diện tích đã thực hiện là 567,50 ha, đạt tỷ lệ 83,23 % chỉ tiêu quy hoạch, do các công trình, dự án lấy vào đất rừng phòng hộ trong quy hoạch sử dụng đất kỳ trước chưa thực hiện được;

- Đất rừng sản xuất diện tích được duyệt là 1.509 ha, diện tích đã thực hiện là 1.906,09 ha, đạt tỷ lệ 79,17% chỉ tiêu quy hoạch, do các công trình, dự án lấy vào đất rừng sản xuất trong quy hoạch sử dụng đất kỳ trước chưa thực hiện được;

- Đất nuôi trồng thủy sản diện tích được duyệt là 312 ha, diện tích đã thực hiện là 291,88 ha, đạt tỷ lệ 106,89% chỉ tiêu quy hoạch. Do phương pháp kiểm kê đất đai năm 2019 triệt để hơn, sử dụng phương pháp điều tra khoanh vẽ, số liệu được tổng hợp từ bản đồ khoanh vẽ thực tế, tiếp biên giữa các đơn vị hành chính và bản đồ đo đạc bản đồ địa chính các xã phường;

- Đất nông nghiệp khác: diện tích được duyệt là 22,41 ha, diện tích đã thực hiện là 25,37 ha, đạt tỷ lệ 88,33% chỉ tiêu quy hoạch. Do phương pháp kiểm kê đất đai năm 2019 triệt để hơn, sử dụng phương pháp điều tra khoanh vẽ, số liệu được tổng hợp từ bản đồ khoanh vẽ thực tế, tiếp biên giữa các đơn vị hành chính và bản đồ đo đạc bản đồ địa chính các xã phường;

* *Đất phi nông nghiệp*: Diện tích được duyệt là 9.798 ha; diện tích đã

thực hiện là 8.434,72 ha; đạt tỷ lệ 86,08%. Trong đó, một số loại đất chính:

- Đất quốc phòng, diện tích được duyệt là 483,91 ha, diện tích đã thực hiện là 316,36 ha, đạt tỷ lệ 65,38%, do các công trình, dự án đất quốc phòng trong quy hoạch sử dụng đất kỳ trước chưa thực hiện được.

- Đất an ninh, diện tích được duyệt là 172,69 ha, diện tích đã thực hiện là 117,32 ha, đạt tỷ lệ 67,94%, do các công trình, dự án đất an ninh trong quy hoạch sử dụng đất kỳ trước chưa thực hiện được

- Đất cụm công nghiệp, diện tích được duyệt là 164 ha, diện tích thực hiện là 27,85 ha, đạt tỷ lệ 16,98% chỉ tiêu quy hoạch, do các công trình, dự án đất cụm công nghiệp trong quy hoạch sử dụng đất kỳ trước chưa thực hiện được;

- Đất thương mại - dịch vụ diện tích được duyệt là 229 ha; diện tích đã thực hiện là 50,50 ha, đạt tỷ lệ 22,05% chỉ tiêu quy hoạch, do các công trình, dự án đất thương mại - dịch vụ trong quy hoạch sử dụng đất kỳ trước chưa thực hiện được;

- Đất cơ sở sản xuất phi nông nghiệp diện tích được duyệt là 695 ha; diện tích đã thực hiện là 503,07 ha, đạt tỷ lệ 72,38% chỉ tiêu quy hoạch, do các công trình, dự án đất cơ sở sản xuất phi nông nghiệp trong quy hoạch sử dụng đất kỳ trước chưa thực hiện được;

- Đất hoạt động khoáng sản diện tích được duyệt là 469 ha, diện tích thực hiện là 475 ha, đạt tỷ lệ 101,28% chỉ tiêu quy hoạch. Do phương pháp kiểm kê đất đai năm 2019 triệt để hơn, sử dụng phương pháp điều tra khoanh vẽ, số liệu được tổng hợp từ bản đồ khoanh vẽ thực tế, tiếp biên giữa các đơn vị hành chính và bản đồ đo đạc bản đồ địa chính các xã phường.

- Đất xây dựng trụ sở cơ quan diện tích được duyệt là 173,63 ha, diện tích đã thực hiện là 41,48 ha, đạt tỷ lệ 23,89%, do các công trình, dự án đất xây dựng trụ sở cơ quan trong quy hoạch sử dụng đất kỳ trước chưa thực hiện được;

- Đất xây dựng trụ sở của tổ chức sự nghiệp diện tích được duyệt là 36,92 ha, diện tích đã thực hiện là 31,00 ha, đạt tỷ lệ 83,95%, do các công trình, dự án đất trụ sở của tổ chức sự nghiệp trong quy hoạch sử dụng đất kỳ trước chưa thực

hiện được;

- Đất phát triển hạ tầng cấp quốc gia, cấp tỉnh, cấp huyện, cấp xã diện tích được duyệt là 2.768 ha; diện tích đã thực hiện là 3.238,69 ha; đạt tỷ lệ 117,00%.

Do phương pháp kiểm kê đất đai năm 2019 triệt để hơn, sử dụng phương pháp điều tra khoanh vẽ, số liệu được tổng hợp từ bản đồ khoanh vẽ thực tế, tiếp biên giữa các đơn vị hành chính và bản đồ đo đạc bản đồ địa chính các xã phường, một số công trình dự án lấy vào đất phát triển hạ tầng cấp quốc gia, cấp tỉnh, cấp huyện, cấp xã trong quy hoạch sử dụng đất kỳ trước chưa thực hiện được.

- Đất di tích lịch sử văn hóa diện tích được duyệt là 6 ha; diện tích đã thực hiện là 1,55 ha, đạt tỷ lệ 25,84% chỉ tiêu quy hoạch, do các công trình, dự án đất di tích lịch sử văn hóa trong quy hoạch sử dụng đất kỳ trước chưa thực hiện được;

- Đất bãi thải, xử lý chất thải diện tích được duyệt là 71 ha; diện tích đã thực hiện là 51,95 ha, đạt tỷ lệ 73,17% chỉ tiêu quy hoạch, do các công trình, dự án đất bãi thải, xử lý chất thải trong quy hoạch sử dụng đất kỳ trước chưa thực hiện được;

- Đất ở đô thị diện tích được duyệt là 1.662 ha; diện tích đã thực hiện là 1.426,14 ha đạt 85,81%, do các công trình, dự án đất quốc phòng trong quy hoạch sử dụng đất kỳ trước chưa thực hiện được;

- Đất ở nông thôn diện tích được duyệt là 725,72 ha; diện tích đã thực hiện là 931,34 ha đạt 128,33%. Do phương pháp kiểm kê đất đai năm 2019 triệt để hơn, sử dụng phương pháp điều tra khoanh vẽ, số liệu được tổng hợp từ bản đồ khoanh vẽ thực tế, tiếp biên giữa các đơn vị hành chính và bản đồ đo đạc bản đồ địa chính các xã phường, các thửa đất chung mục đích sử dụng đất là đất ở và vườn tổng hợp diện tích hiện trạng sử dụng đất là đất ở.

- Đất cơ sở tôn giáo diện tích được duyệt là 37 ha; diện tích đã thực hiện là 19,73 ha, đạt tỷ lệ 53,33% chỉ tiêu quy hoạch, do các công trình, dự án đất cơ sở tôn giáo trong quy hoạch sử dụng đất kỳ trước chưa thực hiện được;

- Đất nghĩa trang, nghĩa địa, nhà tang lễ, nhà hỏa táng diện tích được duyệt là 361 ha; diện tích đã thực hiện là 237,50 ha; đạt tỷ lệ 65,79% do các công trình, dự án đất nghĩa trang, nghĩa địa, nhà tang lễ, nhà hỏa táng trong quy hoạch sử dụng đất kỳ trước chưa thực hiện được;

- Đất sản xuất vật liệu xây dựng, làm đồ gốm diện tích được duyệt là 151,91 ha; diện tích đã thực hiện là 147,36 ha, đạt tỷ lệ 97% chỉ tiêu quy hoạch, do các công trình, dự án đất sản xuất vật liệu xây dựng, làm đồ gốm trong quy hoạch sử dụng đất kỳ trước chưa thực hiện được;

- Đất sinh hoạt cộng đồng diện tích được duyệt là 55,75 ha; diện tích đã thực hiện là 3,12 ha, đạt tỷ lệ 5,60% chỉ tiêu quy hoạch, do các công trình, dự án đất sinh hoạt cộng đồng trong quy hoạch sử dụng đất kỳ trước chưa thực hiện được, do phương pháp kiểm kê đất đai 2019 xác định các công trình nhà văn hóa đưa vào mục đích sử dụng đất đất là đất văn hóa;

- Đất cơ sở tín ngưỡng diện tích được duyệt là 6,89 ha; diện tích đã thực hiện là 8,32 ha, đạt tỷ lệ 120,72% chỉ tiêu quy hoạch. Do phương pháp kiểm kê đất đai năm 2019 triệt để hơn, sử dụng phương pháp điều tra khoanh vẽ, số liệu được tổng hợp từ bản đồ khoanh vẽ thực tế, tiếp biên giữa các đơn vị hành chính và bản đồ đo đạc bản đồ địa chính các xã phường;

- Đất sông, ngòi, kênh, rạch, suối diện tích được duyệt là 686,81 ha; diện tích đã thực hiện là 608,52 ha, đạt tỷ lệ 112,87% chỉ tiêu quy hoạch. Do phương pháp kiểm kê đất đai năm 2019 triệt để hơn, sử dụng phương pháp điều tra khoanh vẽ, số liệu được tổng hợp từ bản đồ khoanh vẽ thực tế, tiếp biên giữa các đơn vị hành chính và bản đồ đo đạc bản đồ địa chính các xã phường;

- Đất có mặt nước chuyên dùng diện tích được duyệt là 718,74 ha giữ nguyên hiện trạng sử dụng đất năm 2015; diện tích đến năm 2020 là 131,38 ha, giảm so với chỉ tiêu quy hoạch, do kiểm kê đất đai 2019 diện tích đất có mặt nước chuyên dùng khu vực hồ Núi Cốc được xác định mục đích sử dụng đất là đất thủy lợi;

- Đất phi nông nghiệp khác diện tích được duyệt là 0,71 ha; diện tích đã

thực hiện là 1,34 ha, đạt tỷ lệ 188,73% chỉ tiêu quy hoạch. Do phương pháp kiểm kê đất đai năm 2019 triệt để hơn, sử dụng phương pháp điều tra khoanh vẽ, số liệu được tổng hợp từ bản đồ khoanh vẽ thực tế, tiếp biên giữa các đơn vị hành chính và bản đồ đo đạc bản đồ địa chính các xã phường, một số công trình, dự án lấy vào đất phi nông nghiệp khác chưa thực hiện được.

* *Đất chưa sử dụng*: Diện tích đất chưa sử dụng theo quy hoạch đến năm 2020 còn 56 ha, đến năm 2020 còn 66,30 ha, đạt 84,47%, do các công trình, dự án lấy vào đất chưa sử dụng trong quy hoạch sử dụng đất kỳ trước chưa thực hiện được.

Bảng 3. Kết quả thực hiện các chỉ tiêu quy hoạch giai đoạn 2010-2020

STT	Chỉ tiêu	Mã	Kết quả thực hiện			
			Quy hoạch được duyệt (ha)	Diện tích năm 2020 (ha)	So sánh	
					Tăng (+), giảm (-)	Tỷ lệ (%)
1	2	3	4	5	6=5-4	7=5/4*100
	TỔNG DIỆN TÍCH TỰ NHIÊN		22.294,41	22.211,63	-82,78	99,63
1	Đất nông nghiệp	NNP	12.440,41	13.710,61	1.270,20	90,74
1.1	Đất trồng lúa	LUA	3.213,00	3.808,67	595,67	84,36
	<i>Trong đó: Đất chuyên trồng lúa nước</i>	<i>LUC</i>	<i>1.961,00</i>	<i>2.467,95</i>	<i>506,95</i>	<i>79,46</i>
1.2	Đất trồng cây hàng năm khác	HNK	1.620,00	1.458,04	-161,96	111,11
1.3	Đất trồng cây lâu năm	CLN	4.743,00	5.653,07	910,06	83,90
1.4	Đất rừng phòng hộ	RPH	471,00	567,50	96,50	83,00
1.5	Đất rừng đặc dụng	RDD	550,00	-	-550,00	-
1.6	Đất rừng sản xuất	RSX	1.509,00	1.906,09	397,09	79,17
1.7	Đất nuôi trồng thủy sản	NTS	312,00	291,88	-20,12	106,89
1.8	Đất làm muối	LMU		-		
1.9	Đất nông nghiệp khác	NKH	22,41	25,37	2,96	88,33
2	Đất phi nông nghiệp	PNN	9.798,00	8.434,72	-1.363,28	86,09
2.1	Đất quốc phòng	CQP	483,91	291,36	-192,55	60,21
2.2	Đất an ninh	CAN	172,69	122,78	-49,91	71,10
2.3	Đất khu công nghiệp	SKK	105,00	-	-105,00	-
2.4	Đất khu chế xuất	SKT		-		

STT	Chỉ tiêu	Mã	Kết quả thực hiện			
			Quy hoạch được duyệt (ha)	Diện tích năm 2020 (ha)	So sánh	
					Tăng (+), giảm (-)	Tỷ lệ (%)
2.5	Đất cụm công nghiệp	SKN	164,00	27,85	-136,15	16,98
2.6	Đất thương mại, dịch vụ	TMD	229,00	50,50	-178,50	22,05
2.7	Đất cơ sở sản xuất phi nông nghiệp	SKC	695,00	503,07	-191,93	72,38
2.8	Đất cho hoạt động khoáng sản	SKS	469,00	475,00	6,00	101,28
2.9	Đất phát triển hạ tầng cấp quốc gia, cấp tỉnh, cấp huyện, cấp xã	DHT	2.768,00	3.498,53	730,53	126,39
2.10	Đất di tích lịch sử văn hóa	DDT	6,00	1,55	-4,44	25,90
2.11	Đất danh lam thắng cảnh	DDL	10,00	-	-10,00	-
2.12	Đất bãi thải, xử lý chất thải	DRA	71,00	51,95	-19,05	73,17
2.13	Đất ở tại nông thôn	ONT	725,72	931,34	205,62	128,33
2.14	Đất ở tại đô thị	ODT	1.662,00	1.426,14	-235,86	85,81
2.15	Đất xây dựng trụ sở cơ quan	TSC	173,63	41,48	-132,15	23,89
2.16	Đất xây dựng trụ sở của tổ chức sự nghiệp	DTS	36,92	30,73	-6,19	83,23
2.17	Đất xây dựng cơ sở ngoại giao	DNG		-		
2.18	Đất cơ sở tôn giáo	TON	37,00	19,73	-17,27	53,32
2.19	Đất làm nghĩa trang, nghĩa địa, nhà tang lễ, nhà hỏa táng	NTD	361,00	239,84	-121,16	66,44
2.20	Đất sản xuất VLXD, làm đồ gốm	SKX	151,91	147,36	-4,55	97,00
2.21	Đất sinh hoạt cộng đồng	DSH	55,75	3,12	-52,63	5,60
2.22	Đất khu vui chơi, giải trí công cộng	DKV	7,29	84,70	77,41	-
2.23	Đất cơ sở tín ngưỡng	TIN	6,89	8,32	1,43	120,67
2.24	Đất sông, ngòi, kênh, rạch, suối	SON	686,81	643,82	-42,99	106,68
2.25	Đất có mặt nước chuyên dùng	MNC	718,74	93,76	-624,98	-
2.26	Đất phi nông nghiệp khác	PNK	0,71	1,34	0,63	188,05
3	Đất chưa sử dụng	CSD	56,00	66,30	10,30	84,46

(Nguồn: Văn bản số 2355/UBND-CNN ngày 22/6/2018; Số liệu hiện trạng 2020, Báo cáo Quy hoạch tỉnh Thái Nguyên thời kỳ 2021-2030)

4.2. Đánh giá những mặt được, những tồn tại và nguyên nhân của tồn tại trong thực hiện quy hoạch, kế hoạch sử dụng đất kỳ trước.

Thời gian qua quy hoạch và kế hoạch sử dụng đất của thành phố giữ vai trò quan trọng trong quản lý nhà nước về đất đai, góp phần tích cực vào việc

phát huy tiềm năng đất đai phục vụ cho các mục tiêu phát triển kinh tế, xã hội của địa phương, tạo việc làm mới, tăng thu nhập, cải thiện đời sống cho nhân dân.

Quản lý nhà nước về đất đai được tăng cường, bảo đảm cơ sở pháp lý cho việc thu hồi đất, giao đất, cho thuê đất, cho phép chuyển mục đích sử dụng đất, hạn chế việc chuyển đất lúa nước, đất lâm nghiệp có rừng sang mục đích khác. Đất dành cho phát triển công nghiệp, dịch vụ, xây dựng kết cấu hạ tầng kỹ thuật, xây dựng đô thị được mở rộng, cơ bản đáp ứng nhu cầu của giai đoạn đẩy mạnh công nghiệp hoá, hiện đại hoá của thành phố.

Bên cạnh đó, còn một số tồn tại:

- Do quá trình dự báo trong phương án quy hoạch, kế hoạch sử dụng đất trước đây việc phát triển sử dụng quỹ đất tạo vốn xây dựng cơ sở hạ tầng trên địa bàn thành phố khá mạnh mẽ, trên quy mô diện tích lớn, việc quy hoạch dân cư gắn với các trung tâm cụm xã và các khu vực quy hoạch tái định cư tập trung của một số dự án lớn nhưng đến nay vẫn chưa thực hiện hoặc triển khai chậm và có nhiều dự án đăng ký nhu cầu sử dụng đất với quy mô diện tích khá lớn nhưng thực tế triển khai thì thấp hơn nhiều.

- Việc biến động các chỉ tiêu sử dụng đất trong quá trình thực hiện so với các chỉ tiêu quy hoạch, kế hoạch được duyệt còn do một số yếu tố khác, đó là: do thay đổi các chỉ tiêu thống kê, kiểm kê đất đai; bóc tách diện tích đất chưa sử dụng nằm trong quy hoạch 3 loại rừng đưa vào diện tích đất khoanh nuôi phục hồi rừng, do quá tình đo đạc ở một số địa phương, thời gian để xác định đất ở, bóc tách đất nông nghiệp trong khuôn viên đất ở. Như vậy đánh giá sự biến động về chỉ tiêu tăng này chưa phản ánh đúng bản chất quá trình, đặc biệt tăng lên của diện tích đất nông nghiệp, việc khai thác đất chưa sử dụng.

- Một số hạng mục công trình đã có trong chỉ tiêu kế hoạch sử dụng đất hàng năm nhưng cơ quan chủ đầu tư chưa lập xong dự án và hồ sơ đất đai, phải lùi tiến độ thực hiện.

- Công tác bồi thường và giải phóng mặt bằng ở một số dự án gặp nhiều

khó khăn làm chậm tiến độ xây dựng... Chính vì vậy, mặc dù kết quả thực hiện đất phi nông nghiệp đạt được còn thấp so với chỉ tiêu quy hoạch, nhưng trong thực tiễn sử dụng đất đã phát sinh nhiều công trình nằm ngoài quy hoạch được duyệt, làm ảnh hưởng không nhỏ đến chỉ tiêu quy hoạch của thành phố đã đề ra.

- Việc không đồng nhất các chỉ tiêu thống kê các loại đất dẫn đến việc đánh giá các chỉ tiêu thực hiện quy hoạch không đầy đủ, chính xác.

- Việc tổ chức thực hiện quy hoạch sử dụng đất đã được phê duyệt chưa được các cấp, các ngành quan tâm đúng mức, sự phối hợp giữa các ngành có liên quan đến sử dụng đất chưa đồng bộ.

- Kinh phí đầu tư để thực hiện các công trình quá lớn, trong khi nguồn ngân sách địa phương còn hạn chế. Mặt khác sức hút đầu tư vào tỉnh không hấp dẫn.

Phần II. PHƯƠNG ÁN ĐIỀU CHỈNH QUY HOẠCH SỬ DỤNG ĐẤT ĐẾN NĂM 2030

I. ĐIỀU CHỈNH ĐỊNH HƯỚNG SỬ DỤNG ĐẤT

1.1. Khát quát phương hướng, mục tiêu phát triển kinh tế - xã hội.

- Tiếp tục tạo môi trường thuận lợi để thu hút đầu tư phát triển kinh tế - xã hội. Triển khai có hiệu quả đồ án điều chỉnh quy hoạch chung thành phố Thái Nguyên đến năm 2035. Tập trung phát triển kết cấu hạ tầng đô thị, nâng cao đời sống nhân dân, đảm bảo an sinh xã hội, giữ vững an ninh chính trị, trật tự an toàn xã hội.

- Phát huy tiềm năng, lợi thế về vị trí địa lý, hệ thống kết cấu hạ tầng và huy động tối đa các nguồn lực để thực hiện công nghiệp hóa, hiện đại hóa, tạo ra bước đột phá mới, đẩy nhanh tốc độ phát triển kinh tế - xã hội một cách hiệu quả, bền vững, phấn đấu sớm đưa thành phố Thái Nguyên trở thành một đô thị giàu đẹp, văn minh và hiện đại.

- Phát triển kinh tế thành phố Thái Nguyên gắn với hoàn thành tốt các nhiệm vụ quốc phòng, giữ vững an ninh chính trị, đảm bảo trật tự an toàn xã hội. Phát triển kinh tế - xã hội thành phố Thái Nguyên phải đặt trong quy hoạch tổng thể phát triển kinh tế - xã hội của tỉnh Thái Nguyên và của vùng Trung du miền núi bắc bộ.

- Phát triển kinh tế - xã hội phải gắn với việc nâng vấp, mở rộng đô thị và phát triển kết cấu hạ tầng với tầm nhìn dài hạn, hướng tới thành phố văn minh, hiện đại nhưng có bản sắc riêng và có vai trò ngày càng lớn trong việc thúc đẩy kinh tế - xã hội của tỉnh Thái Nguyên, vùng Trung du miền núi bắc bộ. Chú trọng đến các ngành và lĩnh vực có lợi thế của thành phố, nhằm khai thác có hiệu quả các lợi thế phát triển, từng bước tạo ra một đô thị trung tâm của tỉnh và vùng.

- Phát triển kinh tế - xã hội phải gắn với việc phân bổ lại cơ cấu lao động trong các ngành kinh tế, tăng tỷ trọng lao động phi nông nghiệp nhằm nâng cao đời sống vật chất và tinh thần cho người dân, gắn với việc đảm bảo quốc phòng,

an ninh và bảo vệ môi trường sinh thái.

1.2. Quan điểm sử dụng đất

- Sử dụng đất phải tuân thủ theo quy hoạch, kế hoạch sử dụng đất đã được cấp có thẩm quyền xét duyệt. Khai thác triệt để, sử dụng toàn bộ quỹ đất đai vào các mục đích cụ thể, không để tình trạng còn đất trống đồi núi trọc. Sử dụng đất hợp lý, tiết kiệm, hiệu quả, đúng pháp luật, lấy giá trị sản xuất trên một đơn vị diện tích đất đai làm thước đo để bố trí cây trồng, vật nuôi, đầu tư xây dựng cơ sở hạ tầng, phát triển các khu công nghiệp, thương mại du lịch... theo quy hoạch và kế hoạch. Từng bước phân bổ sử dụng quỹ đất phù hợp đáp ứng các yêu cầu phát triển kinh tế - xã hội qua các thời kỳ, tạo cơ sở vững chắc cho sự nghiệp công nghiệp hóa hiện đại hóa trên địa bàn thành phố

- Duy trì và bảo vệ nghiêm ngặt diện tích đất trồng lúa nước cần thiết đảm bảo an ninh lương thực, tiến hành các biện pháp thâm canh cao, tăng năng suất, tăng chất lượng nông sản, đảm bảo nhu cầu an toàn lương thực. Song song với việc chuyển đổi cơ cấu cây trồng theo hướng sản xuất hàng hóa, tăng diện tích cây ăn quả, phát triển mạnh các mô hình kinh tế trang trại và chăn nuôi tập trung. Lựa chọn giống cây trồng, vật nuôi dựa trên lợi thế và tiềm năng của từng vùng; bảo vệ đất rừng phòng hộ. Duy trì và bảo vệ nghiêm ngặt trạng thái rừng ở những vùng đầu nguồn xung yếu, các khu vực bảo tồn thiên nhiên, khoanh nuôi, trồng rừng kết hợp với trồng cây nông nghiệp lâu năm để đạt tỷ lệ tán che cao nhất và đảm bảo trên đất dốc từ 80 trở lên luôn có tán che, đất di tích danh thắng để bảo vệ cảnh quan môi trường, đa dạng sinh học và phát triển bền vững.

- Bố trí đầy đủ quỹ đất đảm bảo tỷ lệ thích đáng và hợp lý cho các mục đích chuyên dùng, vừa để thực hiện chuyển đổi cơ cấu nền kinh tế, tăng cường về cơ sở hạ tầng, các công trình phúc lợi công cộng, vừa tạo điều kiện thúc đẩy sự phát triển của các ngành, các lĩnh vực hiệu quả và ổn định. Ưu tiên phát triển các khu đô thị, khu công nghiệp, khu xử lý chất thải, xây dựng kết cấu hạ tầng kỹ thuật, hạ tầng xã hội (giao thông, thủy lợi, văn hóa, thể thao, giáo dục, y tế...) để nâng cao chất lượng cuộc sống người dân, đáp ứng quá trình công nghiệp hóa – hiện đại hóa; ưu tiên đầu tư phát triển kết cấu hạ tầng tại xã vùng ven đô thị.

- Bố trí sử dụng đất phải đáp ứng được mục tiêu kết hợp kinh tế với quốc phòng, quốc phòng với kinh tế, tôn trọng phong tục tập quán của đồng bào, giữ gìn và phát huy bản sắc văn hoá dân tộc, góp phần giữ vững an ninh chính trị, trật tự an toàn xã hội. đồng thời phải sử dụng hợp lý, tiết kiệm, có hiệu quả nguồn tài nguyên đất đảm bảo đáp ứng yêu cầu phát triển về lâu dài theo xu hướng tăng dần các tiêu chuẩn về chất lượng môi trường và nâng cao mức sống của nhân dân. Gắn khai thác sử dụng với nhiệm vụ bồi dưỡng tái tạo, làm tăng độ phì cho đất... chống suy thoái đất, gắn lợi ích kinh tế với bảo vệ môi trường, bảo đảm sử dụng đất bền vững lâu dài.

II. PHƯƠNG ÁN ĐIỀU CHỈNH QUY HOẠCH SỬ DỤNG ĐẤT

2.1. Chỉ tiêu phát triển kinh tế, xã hội

- Tốc độ tăng giá trị sản xuất của các ngành chủ yếu bình quân 5 năm 2021-2025 tăng trên 15%. Trong đó, tốc độ tăng của ngành dịch vụ trên 18%; tốc độ tăng của ngành công nghiệp, xây dựng trên 12%; tốc độ tăng của ngành nông nghiệp trên 5%. Giá trị sản xuất công nghiệp địa phương đến năm 2025 bình quân hằng năm tăng trên 5% (theo giá cố định năm 2020). Thu ngân sách nhà nước theo phân cấp được giao bình quân hằng năm tăng trên 10% (không tính thu tiền sử dụng đất).

- Đến năm 2025, giá trị sản xuất trên 1ha đất nông nghiệp trồng trọt đạt 180 triệu đồng; trong đó, giá trị sản xuất trên 1ha đất trồng chè kinh doanh đạt trên 1 tỷ đồng.

- Giảm tỷ lệ hộ nghèo xuống còn 0,9%; hộ cận nghèo xuống còn 1,0%. Quản lý 100% người nghiện có mặt trên địa bàn. Phấn đấu đến năm 2025 giảm trên 15% số người nghiện ma túy. Củng cố vững chắc, nâng cao chất lượng phổ cập giáo dục các cấp học. Duy trì phổ cập giáo dục mầm non cho trẻ 5 tuổi, phổ cập giáo dục tiểu học, THCS mức độ 3. Phấn đấu đến năm 2025 có 90% trường mầm non, tiểu học, trung học cơ sở, trường phổ thông có nhiều cấp học công lập đạt chuẩn quốc gia, tỷ lệ huy động trẻ lứa tuổi đến trường đạt 40%.

- Có 96,5% cơ quan, đơn vị, doanh nghiệp đăng ký đạt chuẩn văn hóa;

96,5% gia đình văn hóa; 89% xóm, tổ dân phố văn hóa; 97% xóm, tổ dân phố (liên tổ) có nhà văn hóa. Duy trì 100% xã, phường đạt tiêu chí quốc gia về y tế.

- Phân đầu 100% diện tích đất nội thành được quy hoạch phân khu; 50% diện tích đất nội thành được quy hoạch chi tiết; 98,5% dân số khu vực nội thành được sử dụng nước sạch, hợp vệ sinh; 80km đường đô thị được ngầm hóa hệ thống hạ tầng kỹ thuật. Quy mô dân số thành phố Thái Nguyên đến năm 2030 là 600.000 người, trong đó nội thị là 370.000 người, ngoại thị là 50.000 người, dân số quy đổi là 180.000 người.

Lĩnh vực nông lâm nghiệp

- Đẩy mạnh chuyên dịch cơ cấu nội ngành nông nghiệp, cơ cấu cây trồng, vật nuôi theo hướng sản xuất hàng hóa; tăng cường ứng dụng tiến bộ khoa học kỹ thuật trong sản xuất nông nghiệp. Rà soát, điều chỉnh, chuyển đổi diện tích đất nông nghiệp kém hiệu quả sang trồng các loại cây có giá trị kinh tế cao. Chỉ đạo triển khai thực hiện tốt kế hoạch sản xuất nông nghiệp hàng năm, trong đó ưu tiên hỗ trợ, khuyến khích sản xuất nông nghiệp hữu cơ, nông nghiệp sạch, sử dụng giống cây trồng, vật nuôi mới.

- Tiếp tục đầu tư và định hướng mở rộng các mô hình sản xuất nông nghiệp ứng dụng công nghệ cao, công nghệ sạch; các vùng sản xuất chuyên canh, tập trung quy mô lớn với các sản phẩm nông nghiệp chủ lực. Xây dựng quan hệ sản xuất phù hợp trong khu vực kinh tế nông nghiệp nông thôn.

- Gắn sản xuất nông nghiệp với công nghiệp chế biến, phát triển các ngành nghề tiểu thủ công nghiệp gắn với vùng nguyên liệu và làng nghề, làng nghề truyền thống, tạo việc làm, tăng thu nhập, góp phần giảm nghèo và phát triển kinh tế khu vực nông thôn.

- Tập trung xây dựng và phát triển thương hiệu quốc gia, quốc tế đối với một số sản phẩm nông sản chủ đạo, nhất là vùng chè đặc sản Tân Cương. Đẩy mạnh phát triển kinh tế tập thể, hợp tác xã; tăng cường quảng bá, xúc tiến thương mại, hợp tác liên kết chặt chẽ giữa các khâu sản xuất, chế biến, tiêu thụ sản phẩm nông nghiệp gắn với truy xuất nguồn gốc.

- Tiếp tục quy hoạch, đầu tư xây dựng kết cấu hạ tầng nông thôn, xây dựng xóm, xã nông thôn mới kiểu mẫu; nâng cao chất lượng các tiêu chí xây dựng nông thôn mới gắn với bảo vệ môi trường trong khu vực nông thôn.

Lĩnh vực công nghiệp, xây dựng

Ưu tiên phát triển các ngành công nghiệp theo quy hoạch tỉnh Thái Nguyên thời kỳ 2121-2030, tầm nhìn đến năm 2050; phù hợp với quy hoạch phát triển công nghiệp của cả nước, vùng kinh tế trọng điểm Bắc Bộ, vùng Thủ đô Hà Nội, gắn kết chặt chẽ với quy hoạch phát triển của các ngành. Phát triển công nghiệp gắn với cuộc cách mạng công nghiệp lần thứ tư theo hướng ưu tiên các nhóm ngành sử dụng công nghệ tiên tiến, sản phẩm công nghệ cao, lắp ráp linh kiện điện tử, công nghệ sạch, chế biến sâu, xử lý chất thải công nghiệp, sản xuất vật liệu xây dựng, thiết kế và sản xuất sản phẩm thời trang may mặc... Phát triển công nghiệp gắn với bảo vệ môi trường nhằm đảm bảo phát triển bền vững.

Hoàn thiện cơ sở hạ tầng các cụm công nghiệp, lập quy hoạch các cụm công nghiệp mới, tăng cường thu hút các dự án đầu tư lớn, trọng điểm. Phát triển công nghiệp gắn với các ngành nghề sản xuất, chế biến nông, lâm nghiệp ở khu vực nông thôn. Tiếp tục cải tạo và di chuyển một số cơ sở sản xuất công nghiệp gây ô nhiễm môi trường ra khỏi khu vực trung tâm thành phố.

Lĩnh vực Dịch vụ, thương mại

Phát triển mạnh khu vực dịch vụ, nhất là các dịch vụ có tiềm năng, lợi thế; hình thành các sản phẩm dịch vụ mới có giá trị gia tăng cao, hướng tới nâng dần các dịch vụ cao cấp, chất lượng cao, tăng tỷ trọng dịch vụ trong khu vực kinh tế tư nhân. Khuyến khích các thành phần kinh tế tham gia phát triển dịch vụ, thương mại, du lịch. Đẩy nhanh tiến độ, hoàn thành và đưa vào sử dụng các dự án dịch vụ, du lịch có tầm cỡ khu vực như: Khu du lịch sinh thái, nghỉ dưỡng, văn hóa tâm linh tại khu vực phía Tây và phía Bắc thành phố; các tổ hợp thương mại, dịch vụ, sân golf. Rà soát, bổ sung, mở rộng các tua, tuyến du lịch trên địa bàn kết nối với các khu, điểm du lịch và di tích lịch sử văn hóa của các tỉnh và khu vực. Huy động nguồn lực đầu tư hoàn thiện kết cấu hạ tầng du lịch trên địa bàn.

Nâng cao sức cạnh tranh các sản phẩm, hàng hóa lợi thế, nhất là các sản phẩm truyền thống, đặc trưng; tích cực tham gia vào chuỗi liên kết, phân phối sản phẩm trong tỉnh và khu vực. Khuyến khích đầu tư, chế biến các sản phẩm có giá trị cao chiết xuất từ chè; mở rộng thị trường, nâng cao thương hiệu sản phẩm chè đặc sản Tân Cương.

2.2. Cân đối, phân bổ diện tích các loại đất cho các mục đích sử dụng

Diện tích sử dụng đất cho các mục đích sử dụng trong kỳ điều chỉnh tổng hợp từ phương án phân bổ sử dụng đất trong quy hoạch tỉnh và nhu cầu sử dụng đất sử dụng đất từ các ngành, lĩnh vực và các cấp theo đơn vị hành chính của thành phố Thái Nguyên được tổng hợp theo biểu

Bảng 4. Tổng hợp nhu cầu sử dụng đất thời kỳ 2021-2030

STT	Chỉ tiêu sử dụng đất	Mã	Năm 2020	Chi tiêu phân bổ của cấp tỉnh	Điều chỉnh quy hoạch của TPTN	So sánh vượt chỉ tiêu (+)/ Thấp hơn chỉ tiêu (-)
(1)	(2)	(3)	(4)	(5)	(6)	(7)=(6)-(5)
I	CÁC LOẠI ĐẤT					
	TỔNG DIỆN TÍCH ĐẤT TỰ NHIÊN		22.211,63	22.211,63	22.211,63	
1	Đất nông nghiệp	NNP	13.710,61	10.390,47	10.847,39	-454,12
1.1	Đất trồng lúa	LUA	3.808,67	2.474,49	2.580,36	-105,87
	<i>Trong đó: Đất chuyên trồng lúa nước</i>	<i>LUC</i>	<i>2.467,95</i>	<i>1.592,88</i>	<i>1.642,67</i>	<i>-49,79</i>
1.2	Đất trồng cây hàng năm khác	HNK	1.458,04	1.160,32	1.229,84	-69,52
1.2	Đất trồng cây lâu năm	CLN	5.653,07	5.031,13	5.205,18	-174,05
1.3	Đất rừng phòng hộ	RPH	567,50	254,26	254,26	
1.4	Đất rừng đặc dụng	RDD				
1.5	Đất rừng sản xuất	RSX	1.906,09	1.184,41	1.334,34	-149,93
	<i>Trong đó: Đất có rừng sản xuất là rừng tự nhiên</i>	<i>RSN</i>				
1.6	Đất nuôi trồng thủy sản	NTS	291,88	222,05	222,05	
1.7	Đất làm muối	LMU				
1.8	Đất nông nghiệp khác	NKH	25,37	63,81	21,36	-42,45
2	Đất phi nông nghiệp	PNN	8.434,72	11.789,83	11.313,80	-476,02

2.1	Đất quốc phòng	CQP	291,36	349,40	349,40	
2.2	Đất an ninh	CAN	122,78	166,80	163,99	-2,81
2.3	Đất khu công nghiệp	SKK				
2.4	Đất cụm công nghiệp	SKN	27,85	421,13	418,73	-2,40
2.5	Đất thương mại, dịch vụ	TMD	50,50	263,56	207,00	-56,56
2.6	Đất cơ sở sản xuất phi nông nghiệp	SKC	503,07	512,38	415,25	-97,13
2.7	Đất sử dụng cho hoạt động khoáng sản	SKS	475,00	511,09	511,09	
2.8	Đất sản xuất vật liệu xây dựng, làm đồ gốm	SKX	147,36	282,61	282,61	
2.9	Đất phát triển hạ tầng cấp quốc gia, cấp tỉnh	DHT	3.498,53	4.967,47	4.761,11	-206,36
	<i>Đất giao thông</i>	<i>DGT</i>	<i>1.759,10</i>	<i>2.749,66</i>	<i>2.472,28</i>	<i>-277,38</i>
	<i>Đất thủy lợi</i>	<i>DTL</i>	<i>878,15</i>	<i>887,73</i>	<i>917,53</i>	<i>29,80</i>
	<i>Đất xây dựng cơ sở văn hóa</i>	<i>DVH</i>	<i>68,59</i>	<i>84,48</i>	<i>79,56</i>	<i>-4,92</i>
	<i>Đất xây dựng cơ sở y tế</i>	<i>DYT</i>	<i>40,91</i>	<i>63,84</i>	<i>60,53</i>	<i>-3,31</i>
	<i>Đất xây dựng cơ sở giáo dục và đào tạo</i>	<i>DGD</i>	<i>409,24</i>	<i>478,47</i>	<i>470,15</i>	<i>-8,32</i>
	<i>Đất xây dựng cơ sở thể dục thể thao</i>	<i>DTT</i>	<i>10,18</i>	<i>258,05</i>	<i>253,99</i>	<i>-4,06</i>
	<i>Đất công trình năng lượng</i>	<i>DNL</i>	<i>26,97</i>	<i>73,78</i>	<i>73,78</i>	
	<i>Đất công trình bưu chính viễn thông</i>	<i>DBV</i>	<i>2,44</i>	<i>33,01</i>	<i>28,72</i>	<i>-4,29</i>
	<i>Đất xây dựng kho dự trữ quốc gia</i>	<i>DKG</i>		<i>2,64</i>	<i>2,64</i>	
	<i>Đất có di tích lịch sử - văn hóa</i>	<i>DDT</i>	<i>1,55</i>	<i>2,06</i>	<i>0,98</i>	<i>-1,08</i>
	<i>Đất bãi thải, xử lý chất thải</i>	<i>DRA</i>	<i>51,95</i>	<i>68,00</i>	<i>68,00</i>	
	<i>Đất cơ sở tôn giáo</i>	<i>TON</i>	<i>19,73</i>	<i>20,25</i>	<i>20,25</i>	
	<i>Đất làm nghĩa trang, nhà tang lễ, nhà hỏa táng</i>	<i>NTD</i>	<i>239,84</i>	<i>270,82</i>	<i>270,82</i>	
	<i>Đất xây dựng cơ sở khoa học và công nghệ</i>	<i>DKH</i>	<i>1,66</i>	<i>5,54</i>	<i>5,42</i>	<i>-0,12</i>
	<i>Đất xây dựng cơ sở dịch vụ xã hội</i>	<i>DXH</i>	<i>8,69</i>	<i>8,69</i>	<i>5,13</i>	<i>-3,56</i>
	<i>Đất chợ</i>	<i>DCH</i>	<i>13,42</i>	<i>13,57</i>	<i>11,74</i>	<i>-1,83</i>
	<i>Đất công trình công cộng khác</i>	<i>DCK</i>	<i>19,32</i>	<i>19,32</i>	<i>19,32</i>	
	<i>Đất xây dựng công trình sự nghiệp khác</i>	<i>DSK</i>	<i>0,27</i>	<i>0,26</i>	<i>0,26</i>	
2.13	Đất danh lam thắng cảnh	DDL				
2.14	Đất sinh hoạt cộng đồng	DSH	3,12	3,12	1,97	-1,15

2.15	Đất khu vui chơi, giải trí công cộng	DKV	84,70	248,77	237,47	-11,30
2.16	Đất ở tại nông thôn	ONT	931,34	1.483,99	1.463,88	-20,11
2.17	Đất ở tại đô thị	ODT	1.426,14	1.808,99	1.789,49	-19,50
2.18	Đất xây dựng trụ sở cơ quan	TSC	41,48	52,84	50,56	-2,28
2.19	Đất xây dựng trụ sở của tổ chức sự nghiệp	DTS	30,73	31,25	28,54	-2,71
2.20	Đất xây dựng cơ sở ngoại giao	DNG				
2.21	Đất tín ngưỡng	TIN	8,32	8,34	7,27	-1,07
2.22	Đất sông, ngòi, kênh, rạch, suối	SON	643,82	518,50	553,48	-34,98
2.23	Đất có mặt nước chuyên dùng	MNC	93,76	70,47	68,93	-1,54
2.24	Đất phi nông nghiệp khác	PNK	1,34	16,41	3,03	-13,38
3	Đất chưa sử dụng	CSD	66,30	31,33	50,43	-19,10
II	KHU CHỨC NĂNG					
1	Khu sản xuất nông nghiệp	KNN	10.919,78	8.665,93	8.665,93	
2	Khu lâm nghiệp	KLN	2.473,59	1.438,67	1.438,67	
3	Khu du lịch	KDL	550,00	550,00	550,00	
4	Khu bảo tồn thiên nhiên và đa dạng sinh học	KBT				
5	Khu phát triển công nghiệp	KPC	27,85	421,13	421,13	
6	Đất đô thị	KDT	7.693,60	10.013,01	10.013,01	
7	Khu đô thị	DTC	3.565,35	6.567,49	6.567,49	
8	Khu thương mại - dịch vụ	KTM	50,50	263,56	263,56	
9	Khu dân cư nông thôn	DNT	2.328,36	3.709,97	3.709,97	

2.3. Tổng hợp danh mục các công trình, dự án trong kỳ điều chỉnh

Tổng số danh mục công trình, dự án trong kỳ điều chỉnh có 644, trong đó:

1. Nhóm công trình ưu tiên: 610 công trình
2. Nhóm công trình khác: 34 công trình

(Chi tiết tại phụ lục bảng kèm theo)

Phần III. GIẢI PHÁP TỔ CHỨC THỰC HIỆN

I. XÁC ĐỊNH CÁC GIẢI PHÁP BẢO VỆ, CẢI TẠO ĐẤT VÀ BẢO VỆ MÔI TRƯỜNG

- Quy hoạch chuyển đổi sử dụng đất nông nghiệp gắn với phát triển giao thông, các cơ sở chế biến công nghiệp để tăng khả năng bảo quản, nâng cao giá trị sản phẩm.

- Tăng đầu tư hạ tầng xã hội, hạ tầng kỹ thuật, đảm bảo lợi ích cho các xã giữ nhiều diện tích trồng lúa, diện tích rừng phòng hộ, rừng đặc dụng. Có biện pháp hỗ trợ về giống, vật tư, phân bón để giảm chi phí sản xuất, tăng thu nhập cho người trồng lúa, trồng rừng, tạo mọi điều kiện để người dân yên tâm sản xuất.

- Tăng cường công tác đánh giá đất, xây dựng cơ sở dữ liệu hệ thống thông tin về đất đai; quản lý chặt chẽ đi đôi với sử dụng hợp lý tài nguyên đất, tài nguyên nước trên địa bàn thành phố để phát triển bền vững.

- Giao đất đảm bảo đúng tiến độ theo khả năng khai thác sử dụng thực tế đối với tất cả các trường hợp có nhu cầu sử dụng đất. Khuyến khích phát triển kinh tế trang trại, tạo mọi điều kiện thuận lợi về thủ tục giao quyền sử dụng đất ổn định lâu dài cho các chủ trang trại.

- Xác định ranh giới và công khai diện tích trồng lúa của các xã. Khoanh định ranh giới diện tích trồng lúa có chất lượng cần được bảo vệ nghiêm ngặt, hạn chế tối đa việc chuyển đất lúa sang các mục đích khác.

II. XÁC ĐỊNH CÁC GIẢI PHÁP TỔ CHỨC THỰC HIỆN ĐIỀU CHỈNH QUY HOẠCH SỬ DỤNG ĐẤT

Thực hiện việc phổ biến công khai, tuyên truyền rộng rãi phương án quy hoạch sử dụng đất đã được phê duyệt. Thực hiện quy hoạch, kế hoạch sử dụng đất phải thống nhất đáp ứng yêu cầu phát triển kinh tế - xã hội, quốc phòng, an ninh và quy hoạch của các ngành, lĩnh vực, địa phương phải dựa trên cơ sở quy hoạch, kế hoạch sử dụng đất đã được duyệt. Ủy ban nhân dân thành phố chỉ đạo các ngành, các xã, phường trong thành phố tổ chức thực hiện quy hoạch, kế

hoạch sử dụng đất sau khi đã được phê duyệt.

Thực hiện chính sách đổi đất tạo vốn để xây dựng cơ sở hạ tầng, thông qua các biện pháp: Chuyển đổi vị trí các trụ sở cơ quan hành chính có lợi thế, tiềm năng về kinh doanh dịch vụ và thương mại, phát triển đô thị; Khai thác hiệu quả về các vị trí thuận lợi về dịch vụ thương mại, công nghiệp, các khu dân cư đô thị...đối với khu vực ven trục giao thông, các trung tâm hành chính xã và các chợ đầu mối...

Liên kết, kêu gọi đầu tư các cơ sở đào tạo đạt tiêu chuẩn quốc tế; đầu tư xây mới, mở rộng qui mô, nâng cao chất lượng đào tạo của các trường đại học, cao đẳng trên địa bàn tỉnh; đầu tư trang thiết bị hiện đại cho dạy nghề, tăng cường liên kết, thu hút đội ngũ giảng viên có chuyên môn cao về giảng dạy.

Rà soát đánh giá đúng các đối tượng sử dụng đất, đặc biệt là các đối tượng thuê đất. Tiếp tục rà soát tăng cường quản lý đất đai đối với các tổ chức, cá nhân thuê đất để tránh thất thu... Mọi đối tượng thuê đất đều phải nộp tiền thuê đất đầy đủ và kịp thời. Thường xuyên rà soát việc sử dụng đất của các đơn vị, tổ chức được nhà nước giao đất để có kế hoạch sử dụng hợp lý, tránh hiện tượng lãng phí về đất đai.

Trong thời kỳ quy hoạch, việc chuyển đổi sử dụng đất nông nghiệp cần được thận trọng, cân nhắc kỹ và làm từng bước vững chắc. Cần có chính sách đầu tư, hỗ trợ về vốn cho các hộ chuyển đổi này trong những năm đầu thực hiện. Kết hợp chặt chẽ với các ngành chức năng để triển khai, áp dụng các tiến bộ khoa học kỹ thuật mới nhất vào trong sản xuất để tạo ra các loại sản phẩm nông nghiệp có giá trị kinh tế cao, phù hợp với nhu cầu của thị trường.

Tổ chức điều tra, phân loại, xác định nhu cầu đất chuyên dùng cho tổ chức, cá nhân để có phương án điều chỉnh quỹ đất giữa các lĩnh vực, ngành hợp lý phục vụ cho phát triển kinh tế, xã hội, an ninh, quốc phòng.

Thành phố là cấp được quản lý thống nhất đất ở (kể cả đất ở đô thị). Vì vậy, cần nâng cao hiệu quả sử dụng đất ở, phù hợp với pháp luật hiện hành, tránh những xáo trộn, gây khó khăn cho người sử dụng đất.

BẢNG TỔNG HỢP DANH MỤC CÁC CÔNG TRÌNH, DỰ ÁN THỰC HIỆN TRONG KỲ ĐIỀU CHỈNH

	Hạng mục	Mã	Quy hoạch	Hiện trạng	Tăng thêm	Địa điểm	Mã vị trí trên bản đồ
A	NHÓM CÔNG TRÌNH, DỰ ÁN ƯU TIÊN						
I	Đất quốc phòng		101,57	0,00	101,57	-	A
1	Doanh trại d4/Lữ đoàn 210	CQP	3,30		3,30	Phường Cam Giá	A9
2	TĐSMPK 12,7mm/Ban CHQS TP Thái Nguyên	CQP	1,11		1,11	Phường Cam Giá	A11
3	TĐSMPK 12,7mm/Ban CHQS TP Thái Nguyên	CQP	0,31		0,31	Phường Phú Xá	A10
4	TĐSMPK 14,5mm/Ban CHQS TP Thái Nguyên	CQP	0,20		0,20	Phường Quang Vinh	A1
5	Xây dựng CCCĐ/TP Thái Nguyên	CQP	4,53		4,53	Phường Tân Lập	A2
6	Doanh trại d4/Lữ 210	CQP	5,00		5,00	Phường Tích Lương	A8
7	Dự kiến CCHP 2/TP Thái Nguyên	CQP	5,00		5,00	Xã Phúc Xuân	A4
8	Xây dựng CCHP 1/TP Thái Nguyên	CQP	40,00		40,00	Xã Tân Cương	A3
9	Xây dựng CCCĐ 2, trường bắn cấp e/Ban CHQS TP Thái Nguyên	CQP	32,82		32,82	Xã Tân Cương	A7
10	Mở rộng Lữ đoàn bộ, dp2, cCH/Lữ 382	CQP	1,47		1,47	Xã Thịnh Đức	A5
11	Mở rộng xây dựng trường bắn súng BB/Lữ đoàn 382	CQP	2,31		2,31	Xã Thịnh Đức	A6
12	Đất QP TP Thái Nguyên	CQP	4,00		4,00	TP Thái Nguyên	A12
13	TĐSMPK 12,7mm/Ban CHQS TP Thái Nguyên	CQP	1,52		1,52	Xã Đồng Liên	A13
14	Ban chỉ huy quân sự thành phố Thái Nguyên (phục vụ cấp giấy)	CQP	4,30	4,30		Xã Quyết Thắng	
II	Đất an ninh		7,05	2,30	4,75	-	B
15	Mở rộng trụ sở công an phường Cam Giá	CAN	0,09	0,05	0,04	Phường Cam Giá	B17
16	Trụ sở nghiệp vụ an ninh (Khu gia đình công an Đồng Hỷ cũ)	CAN	0,02		0,02	Phường Chùa Hang	B1
17	Xây dựng trụ sở công an phường Chùa Hang	CAN	0,23		0,23	Phường Chùa Hang	B18
18	Đội cảnh sát chữa cháy và CNCH trung tâm (Tại phường Gia Sàng)	CAN	1,18		1,18	Phường Gia Sàng	B4
19	Mở rộng trụ sở công an phường Hoàng Văn Thụ	CAN	0,30	0,09	0,21	Phường Hoàng Văn Thụ	B22
20	Mở rộng công an phường Hương Sơn	CAN	0,09	0,06	0,03	Phường Hương Sơn	B23
21	Mở rộng trụ sở phòng cảnh sát giao thông (Tại phường Phan Đình Phùng)	CAN	2,00	2,00		Phường Phan Đình Phùng	B5
22	Mở rộng trụ sở công an phường Phú Xá	CAN	0,24	0,10	0,13	Phường Phú Xá	B25
23	Xây dựng trụ sở công an phường Quan Triều	CAN	0,16		0,16	Phường Quan Triều	B42
24	Xây dựng trụ sở công an phường Tân Lập	CAN	0,54		0,54	Phường Tân Lập	B43
25	Đội cảnh sát chữa cháy và CNCH phía Nam (Tại phường Tích Lương)	CAN	2,00		2,00	Phường Tích Lương	B6
26	Xây dựng công an phường Tích Lương	CAN	0,21		0,21	Phường Tích Lương	B30
27	Mở rộng trụ sở công an phường	CAN	0,05	0,04	0,01	Phường Túc Duyên	B31
28	Mở rộng công an phường Trung Thành (Năm trong QH chi tiết khu dân cư tổ 19+20) nằm ở đuôi quy hoạch ủy ban phường	CAN	0,09		0,09	Phường Trung Thành	B33
29	Trụ sở công an phường Trung Thành	CAN	0,09	0,00	0,09	Phường Trung Thành	B34
30	Mở rộng Công an tỉnh (cơ sở 1) (Tại phường Trung Vương)	CAN	0,08		0,08	Phường Trung Vương	B7
31	Xây dựng mới, mở rộng trụ sở công an các xã, phường (11 xã, 8 phường)	CAN	626,12	27,85	598,27	TP Thái Nguyên	B12
32	Xây dựng trụ sở công an xã Cao Ngạn	CAN	0,30		0,30	Xã Cao Ngạn	B35
33	Xây dựng trụ sở công an xã Đồng Liên	CAN	0,25		0,25	Xã Đồng Liên	B36
34	Xây dựng trụ sở công an xã Huông Thượng (Năm trong dự án Khu đô thị số 1 xã Huông Thượng)	CAN	0,15		0,15	Xã Huông Thượng, TPTN	B37
35	Xây dựng trụ sở công an xã Linh Sơn	CAN	0,21		0,21	Xã Linh Sơn	B38
36	Xây dựng trụ sở công an xã Phúc Hà	CAN	0,24		0,24	Xã Phúc Hà, TPTN	B39
37	Đội cảnh sát chữa cháy và CNCH phía Tây (Tại xã Phúc Trìu)	CAN	2,00		2,00	Xã Phúc Trìu	B8
38	Bến thủy công an (Tại xã Phúc Trìu)	CAN	1,00		1,00	Xã Phúc Trìu	B9
39	Xây dựng trụ sở công an xã Phúc Trìu	CAN	0,13		0,13	Xã Phúc Trìu, TPTN	B40
40	Xây dựng trụ sở công an xã Phúc Xuân	CAN	0,21		0,21	Xã Phúc Xuân, TPTN	B41
41	Xây dựng trụ sở công an xã Quyết Thắng	CAN	0,08		0,08	Xã Quyết Thắng	B14
42	Doanh trại Tiểu đoàn 3- E27	CAN	5,00		5,00	Xã Quyết Thắng, TPTN	B3
43	Trụ sở, doanh trại, trung tâm huấn luyện và BDNV CA tỉnh	CAN	20,00		20,00	Xã Quyết Thắng, xã Phúc Xuân, xã Phúc Trìu	B2
44	Đội cảnh sát chữa cháy và CNCH phía Bắc TPTN (Tại xã Sơn Cẩm)	CAN	2,00		2,00	Xã Sơn Cẩm	B10

	Hạng mục	Mã	Quy hoạch	Hiện trạng	Tăng thêm	Địa điểm	Mã vị trí trên bản đồ
45	Trạm cảnh sát giao thông trên tuyến QL 3 (Tại xã Sơn Cầm)	CAN	1,00		1,00	Xã Sơn Cầm	B11
46	Xây dựng trụ sở công an xã Sơn Cầm	CAN	0,12		0,12	Xã Sơn Cầm	B15
47	Xây dựng trụ sở công an xã Tân Cương	CAN	0,20		0,20	Xã Tân Cương	B16
48	Xây dựng trụ sở công an xã Thịnh Đức	CAN	0,10		0,10	Xã Thịnh Đức	B13
IV	Đất cụm công nghiệp		421,13	27,85	393,28		- C
49	Cụm công nghiệp Tích Lương	SKN	72,00		72,00	Phường Tích Lương	C5
50	Cụm công nghiệp Đức Hòa	SKN	70,00		70,00	Phường Tích Lương, xã Thịnh Đức	C6
51	CCN Cao Ngạn 1	SKN	30,00	0,00	30,00	Xã Cao Ngạn	C1
52	CCN Sơn Cầm 1	SKN	70,50	8,45	62,05	Xã Sơn Cầm	C2
53	CCN Sơn Cầm 2	SKN	75,00	0,00	75,00	Xã Sơn Cầm	C3
54	CCN Sơn Cầm 3	SKN	28,63	19,40	9,23	Xã Sơn Cầm	C4
55	CCN Hòa Bắc	SKN	75,00		75,00	Xã Thịnh Đức, phường Tích Lương	C7
V	Đất thương mại dịch vụ		222,54	1,25	221,29		D
56	Đấu giá quyền sử dụng đất thương mại, dịch vụ (thửa 836, tờ BĐDC số 12, phường Đồng Bầm)	TMD	0,04	0,00	0,04	Phường Đồng Bầm	D22
57	Khu dân cư tổ dân phố Đồng Bầm	TMD	0,03	0,00	0,03	Phường Đồng Bầm	D23
58	Khu thương mại dịch vụ và văn phòng Việt Cường	TMD	0,55		0,55	Phường Đồng Bầm	D24
59	Khu dịch vụ ăn uống giải trí hồ Gia Sàng, phường Gia Sàng, thành phố Thái Nguyên	TMD	0,73	0,00	0,73	Phường Gia Sàng	D17
60	Tổ hợp Chợ truyền thống, trung tâm thương mại dịch vụ Gia Sàng (tên cũ là đầu tư xây dựng chợ Gia Sàng)	TMD	0,12	0,00	0,12	Phường Gia Sàng	D18
61	Trung tâm thiết kế thời trang TNG, phường Hoàng Văn Thụ (giai đoạn 2)	TMD	0,21	0,08	0,13	Phường Hoàng Văn Thụ	D25
62	Công ty TNHH Hương Sơn	TMD	0,20		0,20	Phường Hương Sơn	DD1
63	Cửa hàng kinh doanh xăng dầu số 1	TMD	0,08	0,00	0,08	Phường Phan Đình Phùng	D20
64	Khu thương mại dịch vụ căn cho thuê (9 tầng)	TMD	0,20		0,20	Phường Phan Đình Phùng	R51
65	Tổ hợp tài chính, thương mại dịch vụ và khách sạn Thái Hưng (THAI HUNG COMPLEX TOWER)	TMD	0,13		0,13	Phường Phan Đình Phùng	D33
66	Đấu giá đất thương mại, dịch vụ tại thửa đất số 43, tờ BĐDC số 16, phường Quang Vinh	TMD	0,05		0,05	Phường Quang Vinh	D28
67	Đấu giá khu đất thể dục thể thao tại thửa đất số 6, tờ BĐDC số 9, phường Quang Vinh	TMD	0,53		0,53	Phường Quang Vinh	D29
68	Đấu giá đất thương mại dịch vụ (thửa 157, tờ bản đồ 11 phường Tân Thành)	TMD	0,01	0,01	0,00	Phường Tân Thành	D19
69	Xây dựng trụ sở, gara và cửa hàng bán phụ tùng ô tô xe máy	TMD	0,02	0,00	0,02	Phường Thịnh Đán	D16
70	Trung tâm cung ứng vật liệu xây dựng, thiết bị vệ sinh, dịch vụ y tế bề bơi Việt Bắc	TMD	0,53		0,53	Phường Thịnh Đán	D26
71	Cửa hàng kinh doanh xăng dầu số 2	TMD	0,10	0,00	0,10	Phường Trung Thành	D21
72	Trung tâm thương mại khách sạn, văn phòng cho thuê và căn hộ, phường Trung Vương	TMD	0,34		0,34	Phường Trung Vương	D10
73	Tổ hợp khách sạn 4-5 sao tiêu chuẩn quốc tế, trung tâm hội nghị, khu phố đi bộ và nhà ở	TMD	1,86	1,16	0,70	Phường Trung Vương	D11
74	Đất du lịch nghỉ dưỡng thuộc Khu Tổ hợp thể thao và du lịch nghỉ dưỡng Thái Nguyên	TMD	138,00		138,00	Xã Huống Thượng	D1
75	Khu văn hóa thể thao vui chơi giải trí phục vụ công cộng Linh Sơn Hills	KDL	112,06		112,06	Xã Linh Sơn	D30
76	Công viên giải trí gắn liền với dịch vụ du lịch trải nghiệm có trách nhiệm và bảo tồn thiên nhiên Eco Valley	TMD	35,24		35,24	Xã Phúc Trìu	D4
77	Khu du lịch nghỉ dưỡng Eco Valley	KDL	39,30		39,30	Xã Phúc Trìu	D5
78	Khu giáo dục trải nghiệm và sản xuất nông nghiệp hữu cơ Eco Valley	KDL	24,64		24,64	Xã Phúc Trìu	D6
79	Khu du lịch nghỉ dưỡng quốc tế 5 sao Hồ Núi Cốc, giai đoạn 2	KDL	0,79		0,79	Xã Phúc Xuân	D8
80	Khu du lịch nghỉ dưỡng quốc tế 5 sao Hồ Núi Cốc, giai đoạn 1	TMD	18,93		18,93	Xã Phúc Xuân	D3
81	Xây dựng khu nghỉ dưỡng lão và du lịch sinh thái	TMD	18,94		18,94	Xã Phúc Xuân	D13
82	Khu đô thị, tổ hợp dịch vụ sinh thái nghỉ dưỡng và vui chơi giải trí cao cấp (Tổng diện tích 300 ha, trong đó: Đất thương mại dịch vụ 30,0 ha)	TMD	30,00		30,00	Xã Phúc Xuân, xã Phúc Trìu	D2

	Hạng mục	Mã	Quy hoạch	Hiện trạng	Tăng thêm	Địa điểm	Mã vị trí trên bản đồ
83	Trạm trộn bê tông thương phẩm tại xã Quyết Thắng TPTN	TMD	2,22	0,22	2,00	Xã Quyết Thắng	D15
84	Trụ sở văn phòng làm việc, nhà kho, nhà xưởng và bãi chứa hàng tại xã Sơn Cẩm	TMD	0,05		0,05	Xã Sơn Cẩm	D27
85	Trụ sở văn phòng và xưởng bảo dưỡng lốp xe ô tô Mạnh Dũng	TMD	0,13		0,13	Xã Sơn Cẩm	D31
86	Văn phòng làm việc, nhà kho, nhà xưởng và bãi chứa hàng của Doanh nghiệp tư nhân Đại Cát Thành	TMD	0,49		0,49	Xã Sơn Cẩm, TPTN	D12
87	Khu sinh thái An Bình	TMD	8,39		8,39	Xã Thịnh Đức, TPTN	D14
VI	Đất sản xuất phi nông nghiệp		17,00	8,46	8,54		-
88	Xây dựng nhà máy điện tử Glonics	SKC	0,02		0,02	Phường Phú Xá	D36
89	Đấu giá quyền thuê đất (thửa đất số 352, tờ bản đồ địa chính số 8, phường Tân Lập)	SKC	8,46	8,46		Phường Tân Lập	D37
90	Khu kinh doanh, chế biến, xuất nhập khẩu nông lâm sản - Công ty Cổ phần gỗ Phương Anh	SKC	0,65		0,65	Phường Tân Thành	D35
91	Đất sản xuất kinh doanh khác	SKC	5,71		5,56	TP Thái Nguyên	D39
92	Xây dựng nhà máy sản xuất gạch bê tông khí chưng áp autoclaved concrete acc xã Cao Ngạn	SKC	0,91		0,91	Xã Cao Ngạn	D34
93	Nhà máy cấp nước Sơn Cẩm	SKC	0,15		0,15	Xã Sơn Cẩm	F8
VII	Đất hoạt động khoáng sản		67,35	1,25	66,10	0,00	
94	Mở rộng bãi thải Nam xã Phúc Hà	SKS	19,50		19,50	Xã Phúc Hà	D41
95	Mở rộng bãi thải Nam, nắn suối CD, Hành lang an toàn Công ty than Khánh Hòa xã Phúc Hà	SKS	16,08		16,08	Xã Phúc Hà	D42
96	Mở rộng bãi thải Nam xã Phúc Hà	SKS	4,04		4,04	Xã Phúc Hà	D43
97	Mở rộng Bắc khai trường phục vụ sản xuất	SKS	1,39		1,39	Xã Phúc Hà	D44
98	Khai thác lộ thiên mỏ than Khánh Hòa - hạng mục hành lang an toàn bãi thải tại xóm Nam Tiên, xã Phúc Hà, thành phố Thái Nguyên	SKS	11,70		11,70	Xã Phúc Hà	D45
99	Khai thác lộ thiên - hạng mục mở rộng khai trường và hành lang an toàn	SKS	4,26		4,26	Xã Phúc Hà	D46
100	Khai thác lộ thiên - hạng mục mở rộng bãi thải Nam (đồng bãi thải Nam giáp bãi thải Nam giai đoạn 1	SKS	14,59		14,59	Xã Phúc Hà	D47
101	Dự án khai thác lộ thiên - hạng mục mở rộng bãi thải Nam, xử lý chất thải, tại xóm 1 xã Phúc Hà thành phố Thái Nguyên	SKS	0,82		0,82	Xã Phúc Hà	D48
102	Mở rộng Bắc khai trường phục vụ sản xuất	SKS	14,64	1,25	13,39	Xã Sơn Cẩm, Xã Phúc Hà, Phường Tân Long TPTN	D40
VIII	Đất sản xuất vật liệu xây dựng, làm đồ gốm		99,50	1,22	98,28		- E
103	Khai thác mỏ đất làm vật liệu san lấp tại khu vực các xóm: Nhân Hòa, Làng Mon, Đức Hòa, xã Thịnh Đức và tổ 6, tổ 12, phường Phú Xá	SKX	15,06		15,06	Phường Phú Xá, xã Thịnh Đức	E1
104	Mỏ cát sỏi sông Linh Nham	SKX	13,63		13,63	Xã Linh Sơn	E5
105	Khai thác cát sỏi làm vật liệu xây dựng thông thường bằng phương pháp lộ thiên tại mỏ cát sỏi khu vực sông Cầu, xã Hóa Thượng, xã Minh Lập, huyện Đồng Hỷ; xã Vô Tranh, huyện Phú Lương và xã Sơn Cẩm, xã Cao Ngạn, thành phố Thái Nguyên	SKX	39,00		39,00	xã Sơn Cẩm, xã Cao Ngạn, TPTN	KX1
106	Khai thác khoáng sản cát sỏi làm vật liệu xây dựng thông thường	SKX	2,50	1,22	1,28	Xã Thịnh Đức	E2
107	Mỏ cát sỏi Sông Công	SKX	49,60		49,60	Xã Thịnh Đức, xã Tân Cương, TPTN	E4
IX	Đất phát triển hạ tầng		1540,22	36,65	1505,57		E6
IX.1	Đất giao thông		1160,05	33,88	1126,18		- E7
108	Khu dân cư xóm Áp Thái, xã Hóa Thượng, huyện Đồng Hỷ - Hạng mục: Đường giao thông	DGT	0,05	0,02	0,03	Phường Chùa Hang	E54
109	Xây dựng đường Huống Thượng - Chùa Hang, phường Đồng Bầm	DGT	39,02	2,03	37,00	Phường Chùa Hang Phường Đồng Bầm Xã Huống Thượng Xã Linh Sơn	E43
110	Nâng cấp đường khu dân cư Đồng Bầm, phường Đồng Bầm	DGT	11,60	0,00	11,60	Phường Đồng Bầm	E44
111	Đường Thanh niên xung phong và tuyến nhánh khu dân cư số 10 phường Gia Sàng	DGT	2,57		2,57	Phường Gia Sàng	E67

	Hạng mục	Mã	Quy hoạch	Hiện trạng	Tăng thêm	Địa điểm	Mã vị trí trên bản đồ
112	Xây dựng đường Bắc Nam và Cầu Hoàng Thượng, phường Gia Sàng	DGT	12,51	0,04	12,48	Phường Gia Sàng Phường Phan Đình Phùng Phường Túc Duyên Xã Hoàng Thượng	E42
113	Cải tạo, nâng cấp tuyến đường thanh niên Xung phong và xây dựng hạ tầng kỹ thuật khu dân cư hai bên đường	DGT	11,33	10,50	0,83	Phường Gia Sàng, Tân Lập, Phú Xá, TPTN	E26
114	Cải tạo , nâng cấp tuyến đường ngõ 100 đường Hoàng Văn Thụ, thành phố Thái Nguyên	DGT	0,23	0,10	0,13	Phường Hoàng Văn Thụ	E52
115	Cải tạo, nâng cấp tuyến đường ngõ rẽ từ đường Hoàng Văn Thụ bên cạnh tường rào Nhà hát ca múa dân gian Việt Bắc	DGT	0,07	0,00	0,07	Phường Hoàng Văn Thụ	E61
116	Hoàn thiện hạ tầng và khuôn viên cây xanh phường Hoàng Văn Thụ, thành phố Thái Nguyên	DGT	0,41		0,41	Phường Hoàng Văn Thụ	E65
117	Đường Hương Sơn - Trại Cau (Đặt tên ĐT.269F) đoạn qua TP Thái Nguyên	DGT	3,20	0,00	3,20	Phường Hương Sơn	E17
118	Đường nối từ đường Minh Cầu vào nhà ở xã hội TNG, phường Phan Đình Phùng	DGT	0,31	0,00	0,31	Phường Phan Đình Phùng	E25
119	Xây dựng cấp bách đường nối từ Khu dân cư A1 - A2 đến Khu dân cư sau Chợ Minh Cầu phường Phan Đình Phùng - TPTN	DGT	0,45	0,00	0,45	Phường Phan Đình Phùng	E35
120	Cải tạo, nâng cấp đường liên tổ dân phố số 18, 19 phường Phan Đình Phùng, thành phố Thái Nguyên	DGT	0,10	0,04	0,06	Phường Phan Đình Phùng	E57
121	Cải tạo, nâng cấp ngõ 392, đường Phan Đình Phùng (Đoạn từ đường Phan Đình Phùng đến đường Nguyễn Đình Chiểu), phường Phan Đình Phùng, thành phố Thái Nguyên	DGT	0,01		0,01	Phường Phan Đình Phùng	GT1
122	Đường Xuân Hòa kéo dài	DGT	4,00	0,00	4,00	Phường Phan Đình Phùng Phường Túc Duyên	E36
123	Nâng cấp đường Việt Bắc giai đoạn 2, phường Phú Xá (chương trình đô thị miền núi phía Bắc – TP Thái Nguyên GDD)	DGT	4,58	0,00	4,58	Phường Phú Xá	E24
124	Xây dựng Ga Lưu Xá tại tổ 3, phường Phú Xá (hoàn trả diện tích đất thu hồi của Ga Lưu Xá thực hiện dự án phát triển đô thị động lực)	DGT	0,26	0,03	0,23	Phường Phú Xá	E53
125	Nâng cấp đường Việt Bắc (giai đoạn 1)	DGT	0,04	0,00	0,04	Phường Quang Trung	E23
126	Đường Bắc Sơn kéo dài đoạn Km0+300 đến Km3+500 (phường Quang Trung)	DGT	0,03	0,00	0,03	Phường Quang Trung	E30
127	Nâng cấp, mở rộng đường Lương Thế Vinh	DGT	0,04	0,00	0,04	Phường Quang Trung	E56
128	Cầu vượt đường sắt Hà Nội - Thái Nguyên (nút giao đường Quang Trung với đường Việt Bắc)	DGT	0,55	0,00	0,55	Phường Quang Trung Phường Đồng Quang	E63
129	Đường giao thông kết nối khu đô thị Nam Sông Cầu	DGT	0,176		0,176	Phường Quang Vinh	E66
130	Cầu Quang Vinh 1, Cầu Quang Vinh 2 và hệ thống đường giao thông kết nối phường Đồng Bầm, phường Quang Vinh và xã Cao Ngạn, thành phố Thái Nguyên	DGT	21,89	0,00	21,89	Phường Quang Vinh, phường Đồng Bầm, phường Quan Triều xã Cao Ngạn Phường Chùa Hang	E8
131	Nâng cấp đường Lê Hữu Trác, phường Tân Lập	DGT	1,91		1,91	Phường Tân Lập	E19
132	Nâng cấp đường Việt Bắc (giai đoạn 2)	DGT	0,40	0,00	0,40	Phường Tân Lập	E20
133	Cải tạo, nâng cấp đường Thanh niên xung phong và Khu dân cư hai bên đường	ODT	17,33	0,00	17,33	Phường Tân Lập Phường Phú Xá Phường Gia Sàng	E47
134	Cải tạo, nâng cấp hệ thống vỉa hè, cây xanh và kết nối hạ tầng các khu dân cư nút giao Tân Lập, thành phố Thái Nguyên	DGT	1,37	0,40	0,97	Phường Tân Lập Phường Tân Thịnh Phường Thịnh Đán	E49
135	Cải tạo, mở rộng đường Phú Thái	DGT	1,89	1,83	0,06	Phường Tân Thịnh	E31
136	Đường Bắc Sơn kéo dài đoạn Km 0+00 đến Km 3+500 (nút giao đường Tô Hữu), địa phận phường Tân Thịnh	DGT	0,86	0,00	0,86	Phường Tân Thịnh	E37
137	Xây dựng bến xe khách phía Nam thành phố Thái Nguyên	DGT	3,57	0,00	3,57	Phường Tích Lương, TPTN	E16
138	Đầu tư xây dựng tuyến đường gom bên trái cao tốc Hà Nội - Thái Nguyên, đoạn từ nút giao Sông Công đến nút giao Thịnh Đán (Đầu tư xây dựng tuyến đường gom bên trái cao tốc Hà Nội - Thái Nguyên, đoạn từ nút giao Sông Công đến nút giao Tân Lập)	DGT	25,54	2,45	23,10	Phường Tích Lương, xã Thịnh Đức, phường Tân Lập, phường Thịnh Đán	E51

	Hạng mục	Mã	Quy hoạch	Hiện trạng	Tăng thêm	Địa điểm	Mã vị trí trên bản đồ
139	Xây dựng tuyến đường vào trường THPT chuyên Thái Nguyên	DGT	1,21	0,00	1,21	Phường Túc Duyên	E29
140	Nâng cấp, cải tạo tuyến đường Túc Duyên (đoạn từ tòa án tỉnh đến cầu Huống Thượng)	DGT	2,48	0,98	1,49	Phường Túc Duyên	E68
141	Hoàn thiện đường Bắc Nam - Huống Thượng đoạn qua Khu dân cư tổ 14 phường Túc Duyên	DGT	0,70		0,70	Phường Túc Duyên	E69
142	Đầu tư xây dựng đường Bắc Sơn kéo dài đoạn km0+00 đến km 3+500 (địa phận phường Thịnh Đán)	DGT	0,05	0,00	0,05	Phường Thịnh Đán	E18
143	Nâng cấp cầu Đán	DGT	0,68	0,00	0,68	Phường Thịnh Đán	E21
144	Nâng cấp đường Việt Bắc (giai đoạn 2)	DGT	0,53	0,00	0,53	Phường Trung Thành	E22
145	Nâng cấp tuyến đường Phố Hương	DGT	0,13	0,00	0,13	Phường Trung Thành	E59A+E59B
146	Tuyến đường kết nối Sân vận động tỉnh Thái Nguyên với đường Bắc Sơn kéo dài	DGT	3,20	0,00	3,20	TP Thái Nguyên	E12
147	Xây dựng cơ sở hạ tầng phục vụ tái có cầu sản xuất vùng sản xuất chè huyện Phú Lương, huyện Đồng Hỷ, TP Thái Nguyên	DGT	5,00	0,00	5,00	TP Thái Nguyên	E14
148	Đầu tư xây dựng nút giao đường Thanh niên với đường Bắc Kan	DGT	0,74	0,00	0,74	TP Thái Nguyên	E60
149	Đường gom Quốc lộ 3 mới đoạn từ nút giao Thịnh Đán đến đường Bắc Sơn	DGT	1,17	0,00	1,17	TP Thái Nguyên	E62
150	Nâng cấp đường khu dân cư Đồng Bám, xã Linh Sơn	DGT	1,66		1,66	Xã Linh Sơn	E45
151	Nâng cấp đường Cù Văn - An Khánh - Phúc Hà	DGT	5,80	3,60	2,20	Xã Phúc Hà, TPTN	E15
152	Cầu qua kênh chính Núi Cốc xã Phúc Triu	DGT	0,05	0,00	0,05	Xã Phúc Triu	E41
153	Đường Bắc Sơn kéo dài đoạn Km 3+500 đến Km 9+500	DGT	4,71	0,00	4,71	Xã Phúc Xuân	E40
154	Đường du lịch ven Hồ Núi Cốc nối tuyến bờ Bắc Nam	DGT	1,13	0,00	1,13	Xã Phúc Xuân Xã Phúc Triu	E50
155	Đường ven hồ Núi Cốc và đường kết nối	DGT	35,91		35,91	Xã Phúc Xuân, xã Phúc Triu	E10
156	Đất hạ tầng Sân golf Hồ Núi Cốc, TP Thái Nguyên (Tổng diện tích 154,20 ha, trong đó: Đất giao thông 35,40 ha)	DGT	35,40	0,45	34,95	Xã Phúc Xuân, xã Phúc Triu	E11
157	Đường Bắc Sơn kéo dài đoạn Km 0+00 đến Km 3+500	DGT	0,65	0,00	0,65	Xã Quyết Thắng	E38
158	Đường Bắc Sơn kéo dài đoạn Km 3+500 (nút giao đường Tổ Hữu) đến Km 9+500, địa phận xã Quyết Thắng	DGT	1,35	0,00	1,35	Xã Quyết Thắng	E39
159	Xây dựng đường Tránh bãi thải Tây	DGT	0,57	0,00	0,57	Xã Sơn Cầm	E46
160	Xây dựng bến xe khách phía Bắc thành phố Thái Nguyên	DGT	3,72		3,72	Xã Sơn Cầm	E48
161	Đường Vành đai I (Đoạn Bờ Đậu, Phú Lương – Hóa Thượng, Đồng Hỷ) (14km)	DGT	8,50	0,00	8,50	Xã Sơn Cầm, TPTN	E9
IX.2	Đất thủy lợi		83,42	0,00	83,42	-	F
162	Xây dựng kè chống lũ trên sông Cầu bảo vệ phường Cam Giá, TPTN	DTL	4,85	0,00	4,85	Phường Cam Giá	F4
163	Dự án số 1, Xây dựng hoàn thiện hệ thống đê bờ Hữu sông Cầu, đoạn qua thành phố Thái Nguyên và Dự án số 4, Xây dựng kè chống sạt lở hai bên sông, thuộc Đề án cấp bách hệ thống chống lũ lụt sông Cầu kết hợp hoàn thiện hạ tầng đô thị hai bên bờ sông Cầu	DTL	67,42	4,00	63,42	Phường Quan Triều Phường Quang Vinh Phường Túc Duyên Phường Trưng Vương Phường Cam Giá Phường Gia Sàng Phường Hoàng Văn Thụ Xã Sơn Cầm	F2
164	Xây dựng hệ thống kè chống sạt lở đê hai bên bờ sông và xây dựng 3 bến thuyền tại thượng lưu cầu Quang Vinh, cầu Gia Báy, và thượng lưu đập Thác Huống	DTL	9,61	5,90	3,71	Phường Quan Triều Phường Trưng Vương Phường Túc Duyên Xã Cao Ngạn Phường Đồng Bám	F67
165	Xây dựng hệ thống thu gom, xử lý nước thải khu dân cư tổ 13,14 phường Túc Duyên, TPTN	DTL	0,70		0,70	Phường Túc Duyên	F7
166	Xây dựng hệ thống thoát nước thải khu vực cầu Bóng Tối, phường Trưng Vương, TPTN	DTL	0,04		0,04	Phường Trưng Vương	F66
167	Xây dựng công trình phòng chống lũ cho hạ du hồ Núi Cốc thích ứng với biến đổi khí hậu	DTL	26,50	0,00	26,50	TP Thái Nguyên	F1
168	Sửa chữa cấp bách đảm bảo an toàn hồ, đập chứa nước, trong đó có hạng mục xây dựng cầu đá mài, nạo vét lòng dẫn sông Công, Hạ du Núi Cốc và kè sạt lở hai bên bờ sông Công	DTL	12,53	0,00	12,53	TP Thái Nguyên	F3

	Hạng mục	Mã	Quy hoạch	Hiện trạng	Tăng thêm	Địa điểm	Mã vị trí trên bản đồ
169	Tiêu dự án cấp nước 4 - Cấp nước sinh hoạt xã Linh Sơn	DTL	0,09	0,00	0,09	Xã Linh Sơn	F6
170	Xây dựng hạ tầng kỹ thuật vùng sản xuất chè tập trung an toàn, chất lượng cao tỉnh Thái Nguyên	DTL	1,20		1,20	Xã Phúc Triu	F5
	Đất cơ sở văn hóa		5,88	0,08	5,80		-
171	Nhà văn hóa tổ 2 phường Cam Giá	DVH	0,05	0,05		Phường Cam Giá	F82
172	Trung tâm văn hóa thể thao phường Cam Giá	DVH	0,07		0,07	Phường Cam Giá	F115
173	Trung tâm văn hóa thể thao phường Chùa Hang	DVH	0,20		0,20	Phường Chùa Hang	F87
174	Nhà văn hóa Nhị Hòa	DVH	0,09	0,09		Phường Đồng Bám	F98
175	Trung tâm văn hóa phường Đồng Bám	DVH	0,13	0,13		Phường Đồng Bám	F117
176	Nhà văn hóa tổ 10 phường Gia Sàng	DVH	0,02	0,02		Phường Gia Sàng	FFF1
177	Trung tâm văn hóa thể thao phường Gia Sàng	DVH	0,44	0,44		Phường Gia Sàng	F114
178	Nhà văn hóa tổ 2	DVH	0,88		0,88	Phường Hoàng Văn Thụ	F94
179	Nhà văn hóa tổ 10	DVH	0,47		0,05	Phường Hoàng Văn Thụ	F95
180	Nhà văn hóa tổ 9 phường Quang Trung	DVH				Phường Quang Trung	F74
181	Quy hoạch nhà văn hóa tổ 9 phường Quang Trung	DVH	0,50	0,50	0,50	Phường Quang Trung	F89
182	Trung tâm văn hóa thể thao phường Quang Vinh	DVH	0,21	0,21		Phường Quang Vinh	F86
183	Trung tâm văn hóa thể thao phường Tân Long	DVH	0,28		0,28	Phường Tân Long	F79
184	Nhà văn hóa tổ 7 phường Tân Long	DVH	0,16		0,16	Phường Tân Long	F81
185	Trung tâm văn hóa thể thao phường Tân Thành	DVH	0,23		0,23	Phường Tân Thành	FF79
186	Mở rộng nhà văn hóa tổ 7 phường Tân Thành	DVH	0,20	0,10	0,11	Phường Tân Thành	FF80
187	Nhà văn hóa tổ 2 phường Tân Thành	DVH	0,07		0,07	Phường Tân Thành	FF81
188	Nhà văn hóa tổ 3 phường Tân Thịnh	DVH	0,05		0,05	Phường Tân Thịnh	F71
189	Nhà văn hóa tổ 2 phường Tân Thịnh (Nằm trong dự án đường Bắc Sơn kéo dài)	DVH	0,04		0,04	Phường Tân Thịnh	F72
190	Nhà văn hóa phường (Nằm trong quy hoạch khu dân cư số 3 hiện có)	DVH	0,06		0,06	Phường Tân Thịnh	F73
191	Nhà văn hóa tổ 10 phường Tân Thịnh	DVH	0,05	0,05		Phường Tân Thịnh	
192	Trung tâm văn hóa thể thao phường Tích Lương	DVH	0,02		0,02	Phường Tích Lương	F80
193	Nhà văn hóa tổ 10 phường Tích Lương	DVH	0,08		0,08	Phường Tích Lương	F75
194	Nhà văn hóa tổ 8 phường Tích Lương	DVH	0,05		0,05	Phường Tích Lương	F76
195	Nhà văn hóa tổ 15 phường Tích Lương (Nằm trong khu đô thị mới Tích Lương)	DVH	0,18	0,04	0,14	Phường Tích Lương	F77
196	Nhà văn hóa tổ 14 phường Tích Lương (Nằm trong khu đô thị mới Tích Lương)	DVH	0,17	0,17		Phường Tích Lương	F78
197	Trung tâm văn hóa thể thao phường Túc Duyên	DVH	0,05		0,05	Phường Túc Duyên	F13
198	Nhà văn hóa tổ 6 phường Thịnh Đán	DVH	0,05	0,05		Phường Thịnh Đán	
199	Nhà văn hóa tổ 7 phường Thịnh Đán	DVH	0,08	0,08		Phường Thịnh Đán	
200	Trung tâm văn hóa thể thao phường Thịnh Đán (Nằm trong khu dân cư số 10 phường Thịnh Đán)	DVH	0,12		0,12	Phường Thịnh Đán	F116
201	Nhà văn hóa tổ 13 phường Trưng Thành	DVH	0,03		0,03	Phường Trưng Thành	F11
202	Nhà văn hóa tổ 7 phường Trưng Thành	DVH	0,06		0,06	Phường Trưng Thành	F12
203	Nhà văn hóa tổ 5	DVH	0,08		0,08	Phường Trưng Thành	F96
204	Nhà văn hóa tổ dân phố số 6	DVH	0,01		0,01	Phường Trưng Vương	F15
205	Nhà văn hóa tổ 10 phường Trưng Vương	DVH	0,03		0,03	Phường Trưng Vương	F84
206	Nhà văn hóa xóm Trà Viên	DVH	0,05	0,05		Xã Đồng Liên	F83
207	Trung tâm văn hóa thể thao xã Đồng Liên	DVH	2,62	2,62		Xã Đồng Liên	F113
208	Xây dựng trung tâm văn hóa thể thao xã Huống Thượng	DVH	0,80		0,80	Xã Huống Thượng	F97
209	Nhà văn hóa xóm Ao Lang	DVH	0,04	0,04		Xã Linh Sơn	F99
210	Nhà văn hóa xóm Bến Đò	DVH	0,06	0,06		Xã Linh Sơn	F100
211	Nhà văn hóa xóm Cây Sơn	DVH	0,03	0,03		Xã Linh Sơn	F101
212	Nhà văn hóa xóm Cây Thị	DVH	0,14	0,14		Xã Linh Sơn	F102
213	Nhà văn hóa xóm Thông Nhân	DVH	0,08	0,08		Xã Linh Sơn	F103
214	Nhà văn hóa xóm Khánh Hòa	DVH	0,08	0,08		Xã Linh Sơn	F104
215	Nhà văn hóa xóm Làng Phan	DVH	0,14	0,14		Xã Linh Sơn	F105
216	Nhà văn hóa xóm Mỏ Đá	DVH	0,05	0,05		Xã Linh Sơn	F106
217	Nhà văn hóa xóm Ngọc Lâm	DVH	0,04	0,04		Xã Linh Sơn	F107
218	Nhà văn hóa xóm Tân Lập	DVH	0,04	0,04		Xã Linh Sơn	F108
219	Nhà văn hóa xóm Núi Hột	DVH	0,13	0,13		Xã Linh Sơn	F109
220	Nhà văn hóa xóm Nam Sơn	DVH	0,06	0,06		Xã Linh Sơn	F110
221	Nhà văn hóa xóm Hùng Vương	DVH	0,03	0,03		Xã Linh Sơn	F111
222	Nhà văn hóa xóm Thanh Chử	DVH	0,15	0,05	0,11	Xã Linh Sơn	F112
223	Nhà văn hóa xóm 1 xã Phúc Hà	DVH	0,08		0,08	Xã Phúc Hà	F85
224	Nhà văn hóa Phúc Tiến	DVH	0,16	0,16		Xã Phúc Triu	

	Hạng mục	Mã	Quy hoạch	Hiện trạng	Tăng thêm	Địa điểm	Mã vị trí trên bản đồ
225	Đất văn hóa thuộc Khu đô thị, văn hóa thể thao Nam Núi Cốc, xã Phúc Triu, TP Thái Nguyên	DVH	3,79		3,79	Xã Phúc Triu	F9
226	Mở rộng trung tâm văn hóa thể thao xã Quyết Thắng	DVH	0,13		0,13	Xã Quyết Thắng	F88
227	Nhà văn hóa xóm Cao Sơn 3, xã Sơn Cầm	DVH	0,06	0,06		Xã Sơn Cầm	F68
228	Nhà văn hóa xóm Cao Sơn 2, xã Sơn Cầm	DVH	0,06	0,06		Xã Sơn Cầm	F69
229	Nhà văn hóa xóm Cao Sơn 5, xã Sơn Cầm	DVH	0,02	0,02		Xã Sơn Cầm	F70
230	Nhà văn hóa xóm Nam Đông	DVH	0,15	0,08	0,07	Xã Tân Cương	F14
IX.4	Đất xây dựng cơ sở y tế		5,65	0,11	5,54	-	F16
231	Xây dựng Khoa khám chữa bệnh, Bệnh viện Mắt Thái Nguyên	DYT	0,06		0,06	Phường Hoàng Văn Thụ	F19
232	Trạm y tế phường Hoàng Văn Thụ	DYT	0,02	0,02		Phường Hoàng Văn Thụ	FF83
233	Bệnh viện đa khoa Trung tâm	DYT	0,37		0,37	Phường Phan Đình Phùng	F23
234	Xây dựng khối nhà 2 tầng 8 phòng chức năng và các hạng mục phụ trợ Trạm y tế phường Quang Vinh, TPTN	DYT	0,10		0,10	Phường Quang Vinh	F24
235	Trạm y tế phường Tân Thành	DYT	0,11	0,11		Phường Tân Thành	FF82
236	Xây dựng công trình và mua sắm trang thiết bị cho Trung tâm Pháp y tỉnh Thái Nguyên	DYT	0,17		0,17	Phường Thịnh Đán	F18
237	Xây dựng Trạm y tế xã Phúc Hà	DYT	0,11	0,11		Xã Phúc Hà	F20
238	Đầu tư xây dựng Bệnh viện Y học Cổ truyền Thái Nguyên	DYT	4,92		4,92	Xã Quyết Thắng	F17
239	Mở rộng trạm y tế xã Sơn Cầm (Xây dựng khối nhà 2 tầng 6 phòng chức năng và các hạng mục phụ trợ Trạm y tế xã Sơn Cầm, thành phố Thái Nguyên)	DYT	0,05		0,05	Xã Sơn Cầm	F22
IX.5	Đất xây dựng cơ sở giáo dục - đào tạo		31,70	2,58	31,12	-	F24
240	Trường tiểu học Cam Giá (Phân hiệu 2). Hạng mục: Sân nền, nhà lớp học 2 tầng 8 phòng và các hạng mục phụ trợ	DGD	0,78	0,00	0,78	Phường Cam Giá	F41
241	Trường mầm non Cam Giá (Phân hiệu 2). Hạng mục: Sân nền, nhà lớp học 2 tầng 6 phòng và các hạng mục phụ trợ	DGD	0,51	0,00	0,51	Phường Cam Giá	F42
242	Mở rộng trường tiểu học Cam Giá	DGD	0,65	0,62	0,03	Phường Cam Giá	FFF7
243	Trường mầm non Cam Giá	DGD	0,17	0,17		Phường Cam Giá	FFF8
244	Mở rộng trường mầm non Cam giá (Phân hiệu 1)	DGD	0,22	0,09	0,14	Phường Cam Giá	FFF9
245	Mở rộng trường THCS Cam Giá	DGD	0,53	0,50	0,03	Phường Cam Giá	FFF10
246	Trường tiểu học Chiến Thắng	DGD	0,79	0,79		Phường Chùa Hang	F67
247	Trường Đại học Việt Bắc	DGD	0,46	0,00	0,46	Phường Đồng Bầm	F54
248	Mở rộng trường mầm non Đồng Bầm (cơ sở 2) (Nằm trong dự án khu dân cư tổ dân phố Nhị Hòa phường Đồng Bầm)	DGD	0,24	0,04	0,20	Phường Đồng Bầm	FFF17
249	Trường Mầm non Đồng Quang (Nằm trong dự án Khu dân cư HAVICO)	DGD	0,49	0,00	0,49	Phường Đồng Quang	F58
250	Trường tiểu học và trung học cơ sở 915 Gia Sàng	DGD	1,28	1,28		Phường Gia Sàng	FFF2
251	Trường mầm non Gia Sàng	DGD	0,23	0,23		Phường Gia Sàng	FFF3
252	Trường mầm non Hòa Mi	DGD	0,29	0,29		Phường Gia Sàng	FFF4
253	Trường THCS Gia Sàng	DGD	0,97	0,97		Phường Gia Sàng	FFF13
254	Trường chính trị tỉnh Thái Nguyên	DGD	0,34		0,34	Phường Hoàng Văn Thụ	F60
255	Mở rộng trường Đội Cấn 2	DGD	0,62	0,59	0,02	Phường Hoàng Văn Thụ	FFF15
256	Trường THCS Nguyễn Du (Hạng mục xây dựng sân thể dục)	DGD	0,03		0,03	Phường Hoàng Văn Thụ	FFF16
257	Xây dựng trường mầm non Hương Sơn	DGD	0,63	0,00	0,63	Phường Hương Sơn	F38
258	Nâng cấp trường mầm non Phan Đình Phùng	DGD	0,34	0,00	0,34	Phường Phan Đình Phùng	F28
259	Trường mầm non Quan Triều (Phân hiệu 2). Hạng mục: Nhà lớp học 2 tầng 8 phòng, nhà bếp và các hạng mục phụ trợ	DGD	0,19	0,00	0,19	Phường Quan Triều	F40
260	Trường Trung học cơ sở Hoàng Văn Thụ	DGD	0,91	0,72	0,19	Phường Quan Triều	FFF11
261	Trường Mầm non Quang Trung cơ sở 1	DGD	0,40		0,40	Phường Quang Trung	F57
262	Mở rộng trường Mầm non Quang Trung cơ sở 2	DGD	0,34	0,09	0,25	Phường Quang Trung	FFF18
263	Dự án trường song ngữ London, phường Quang Trung, TPTN	DGD	0,63		0,63	Phường Quang Trung	F62
264	Mở rộng trường mầm non Quang Trung (cơ sở 2)	DGD	0,34		0,34	Phường Quang Trung	FFF13

	Hạng mục	Mã	Quy hoạch	Hiện trạng	Tăng thêm	Địa điểm	Mã vị trí trên bản đồ
265	Xây dựng trường mầm non Quang Vinh. Hạng mục: Sân nền, nhà lớp học, nhà hiệu bộ và các công trình phụ trợ trường mầm non Quang Vinh	DGD	0,36	0,00	0,36	Phường Quang Vinh	F36
266	Trường THCS Quang Vinh, hạng mục nhà lớp học 2 tầng 4 phòng bộ môn và các hạng mục phụ trợ	DGD	0,33	0,00	0,33	Phường Quang Vinh	F37
267	Trung tâm đào tạo và sát hạch lái xe Việt Mỹ	DGD	5,74	0,00	5,74	Phường Sơn Cầm	F61
268	Trường mầm non Tân Lập	DGD	0,25	0,25	0,00	Phường Tân Lập	F46
269	Trường liên cấp song ngữ London	DGD	8,29		8,29	Phường Tân Lập	FFF20
270	Nhà lớp học 2 tầng 8 phòng trường Tiểu học Tân Long	DGD	0,08	0,02	0,06	Phường Tân Long	F39
271	Mở rộng trường mầm non Tân Thành	DGD	0,40	0,23	0,17	Phường Tân Thành	FFF5
272	Mở rộng trường tiểu học Tân Thành 2	DGD	0,56	0,45	0,11	Phường Tân Thành	FFF6
273	Mở rộng trường tiểu học Lê Văn Tám	DGD	0,17	0,00	0,17	Phường Tân Thịnh	F51
274	Mở rộng trường mầm non Tân Thịnh	DGD	0,14	0,12	0,02	Phường Tân Thịnh	FF1
275	Trường THCS Tân Thịnh	DGD	0,64		0,64	Phường Tân Thịnh	FFF21
276	Trường mầm non phường Tích Lương	DGD	0,61		0,61	Phường Tích Lương	FF2
277	Trường mầm non Tích Lương	DGD	0,62		0,62	Phường Tích Lương	FFF14
278	Trụ sở trung tâm giáo dục nghề nghiệp- Giáo dục thường xuyên, TPTN	DGD	0,51	0,00	0,51	Phường Túc Duyên	F29
279	Trường mầm non Túc Duyên xây dựng lớp học 2 tầng 8 phòng	DGD	0,12	0,12		Phường Túc Duyên	F30
280	Trường mầm non Túc Duyên	DGD	0,26	0,26	0,00	Phường Túc Duyên	F66
281	Trường tiểu học Lương Ngọc Quyến	DGD	0,05	0,00	0,05	Phường Thịnh Đán	F45
282	Mở rộng trường tiểu học Trung Thành (hạng mục sân tập thể dục thể thao)	DGD	0,10	0,00	0,10	Phường Trung Thành	F52
283	Trường mầm non Hương Sen	DGD	0,49	0,16	0,33	Phường Trung Thành	F55
284	Trường THCS Độc Lập	DGD	0,76	0,76		Phường Trung Thành	F70
285	Cải tạo nâng cấp Nhà thiếu nhi Thái Nguyên	DGD	0,02	0,00	0,02	Phường Trưng Vương	F27
286	Trường Trung cấp nghề Thái Hà	DGD	1,14	0,00	1,14	Xã Cao Ngạn	F26
287	Trường Tiểu học Cao Ngạn	DGD	0,03	0,00	0,03	Xã Cao Ngạn	F59
288	Mở rộng trường mầm non Đồng Liên	DGD	0,39	0,17	0,22	Xã Đồng Liên	F56
289	Trường mầm non Huống Thượng	DGD	0,23	0,14	0,09	Xã Huống Thượng	F65
290	Trường Tiểu Học số 1 Linh Sơn	DGD	0,51	0,48	0,03	Xã Linh Sơn	F53
291	Trường mầm non xã Phúc Hà	DGD	0,33	0,33	0,00	Xã Phúc Hà	F48
292	Trường tiểu học và trung học cơ sở Phúc Hà	DGD	1,98	1,98	0,00	Xã Phúc Hà	F49
293	Trường mầm non Phúc Triu	DGD	0,33	0,00	0,33	Xã Phúc Triu	F44
294	Trường THCS Phúc Triu	DGD	0,73	0,73		Xã Phúc Triu	F68
295	Trường tiểu học Phúc Triu	DGD	0,49	0,49		Xã Phúc Triu	F69
296	Trường mầm non Phúc Xuân (Năm trong dự án Khu đô thị mới Phúc Xuân)	DGD	0,39		0,39	Xã Phúc Xuân	FFF12
297	Trung tâm Dạy nghề và Hỗ trợ nông dân tỉnh Thái Nguyên	DGD	1,33	1,33		Xã Quyết Thắng	F31
298	Mở rộng trường Phổ thông vùng cao Việt Bắc	DGD	0,98	0,00	0,98	Xã Quyết Thắng	F33
299	Xây dựng Trường Cao đẳng Luật Miền Bắc	DGD	4,11	0,00	4,11	Xã Quyết Thắng	F34
300	Trường liên cấp Tiểu học - THCS - THPT tại xã Quyết Thắng	DGD	5,26	0,00	5,26	Xã Quyết Thắng	F47
301	Mở rộng Trường mầm non Sơn Cầm	DGD	0,31	0,17	0,14	Xã Sơn Cầm	F43
302	Trường tiểu học xã Tân Cương (hạng mục sân tập thể dục)	DGD	0,81	0,65	0,16	Xã Tân Cương	F63
303	Nhà lớp học nhà hiệu bộ 3 tầng và các hạng mục phụ trợ trường mầm non xã Thịnh Đức	DGD	0,30	0,28	0,02	Xã Thịnh Đức	F32
304	Dự án xây dựng trường trung cấp nghề tại xã Thịnh Đức, thành phố Thái Nguyên	DGD	2,50	0,00	2,50	Xã Thịnh Đức	F25
305	Trung tâm đào tạo nghề lái xe Thịnh Đức, thành phố Thái Nguyên của Công ty TNHH chế biến và thương mại Đắc Tường (Diện tích tích trên bản đồ đo được là 3.0815 ha)	DGD	5,91		5,91	Xã Thịnh Đức	F64
306	Mở rộng trường mầm non xã Thịnh Đức	DGD	0,31	0,29	0,02	Xã Thịnh Đức	FFF1
IX.6	Đất xây dựng cơ sở thể dục thể thao		253,51	0,00	253,51	-	G
A	Sân GOLF		180,00	0,00	180,00		
307	Sân golf tại Khu Tổ hợp thể thao và du lịch nghỉ dưỡng Thái Nguyên	DTT	60,00		60,00	Xã Huống Thượng, TP Thái Nguyên	G4
308	Sân golf tại Khu đô thị, văn hóa thể thao Nam Núi Cốc, xã Phúc Triu, TP Thái Nguyên	DTT	60,00		60,00	Xã Phúc Triu	G5
309	Sân golf Hồ Núi Cốc, TP Thái Nguyên	DTT	60,00		60,00	Xã Phúc Xuân, Phúc Triu, TP Thái Nguyên	G1
B	Các loại đất thể thao khác		73,51	0,00	73,51	-	
310	Sân thể thao xã Phúc Hà	DTT	1,40		1,40	Xã Phúc Hà	G4

	Hạng mục	Mã	Quy hoạch	Hiện trạng	Tăng thêm	Địa điểm	Mã vị trí trên bản đồ
311	Xây dựng Trung tâm Thể dục thể thao và Trường Phổ thông năng khiếu Thể dục thể thao (Nằm trong dự án Khu liên hợp thể thao và Sân vận động Thái Nguyên)	DTT	5,00		5,00	Xã Phúc Triu	G3
312	Dự án Khu liên hợp thể thao và Sân vận động Thái Nguyên (Tổng 131,47 ha, trong đó giai đoạn 2021-2030 là 68,47 ha)	DTT	68,47		68,47	Xã Phúc Xuân Xã Phúc Triu Xã Quyết Thắng	G2
IX.7	Đất công trình năng lượng		46,81	0,00	46,81	0,00	H
313	Xây dựng công trình đường điện 478 Thịnh Đán E6.1-475 Lưu Xá E6.5	DNL	0,11		0,11	TP Thái Nguyên	H1
314	Đường dây 110 KV từ TBA 220 KV Lưu Xá - TBA 110KV Gang Thép	DNL	0,18		0,18	TP Thái Nguyên	H2
315	Cải tạo nâng cấp đường dây 35kv lộ 380 và 381 Trạm 220kv Thái Nguyên	DNL	0,01		0,01	TP Thái Nguyên	H4
316	Nâng cao hiệu quả lưới điện trung áp khu vực thành phố Thái nguyên (KFW3)	DNL	0,05		0,05	TP Thái Nguyên	H6
317	Xuất tuyến trung áp sau trạm biến áp 110kV Gang Thép	DNL	0,05		0,05	TP Thái Nguyên	H7
318	Xây dựng mới, cải tạo các đường dây trung thế khu vực thành phố Thái Nguyên, thành phố Sông Công và huyện Đông Hy	DNL	0,29		0,29	TP Thái Nguyên	H8
319	TBA 110kV Gia Sàng (Tân Lập, Thái Nguyên)	DNL	0,99		0,99	TP Thái Nguyên	H9
320	Cải tạo và xây dựng mới mạch vòng liên kết lộ 476 E6.4 với 474 E6.2, 473 E6.2 tại N-1	DNL	0,04		0,04	TP Thái Nguyên	H10
321	TBA110kV Núi Cốc (Phúc Xuân, TPTN)	DNL	1,77		1,77	TP Thái Nguyên	H11
322	Xuất tuyến trung áp 22kV sau Trạm biến áp 110kV Sông Công 2 E6.21	DNL	0,01		0,01	TP Thái Nguyên	H12
323	Xuất tuyến trung áp lộ 1 sau Trạm biến áp 110kV Thịnh Đán E6.4	DNL	0,10		0,10	TP Thái Nguyên	H13
324	Xây dựng mới, cải tạo các đường dây trung thế khu vực thành phố Thái Nguyên, thành phố Sông Công và huyện Đông Hy (bổ sung)	DNL	0,11		0,11	TP Thái Nguyên	H14
325	Đz 110kV Núi Cốc	DNL	1,85		1,85	TP Thái Nguyên	H15
326	Đz 110kV Gia Sàng	DNL	5,00		5,00	TP Thái Nguyên	H16
327	Đz 110kV Sông Công 5	DNL	3,00		3,00	TP Thái Nguyên	H17
328	Quỹ đất xây dựng công trình năng lượng (các công trình xây dựng mới, cải tạo, chống quá tải hệ thống điện...)	DNL	7,00		7,00	TP Thái Nguyên	H18
329	Đz 500kV Thái Nguyên (khu vực TPTN)	DNL	5,00		5,00	TP Thái Nguyên	H19
330	TBA và Đz 110kV Quyết Thắng (Thịnh Đán, Thái Nguyên)	DNL	4,00		4,00	TP Thái Nguyên	H20
331	TBA và Đz 110kV Thịnh Đức (Thịnh Đức, Thái Nguyên)	DNL	4,00		4,00	TP Thái Nguyên	H21
332	TBA 110kV Gang Thép 2 (Hương Sơn, Thái Nguyên)	DNL	1,00		1,00	TP Thái Nguyên	H22
333	Đz 110kV Gang thép 2	DNL	2,00		2,00	TP Thái Nguyên	H23
334	Đz 110kV Phú Lương 2	DNL	1,00		1,00	TP Thái Nguyên	H24
335	Đz 110kV Sông Công 3	DNL	2,00		2,00	TP Thái Nguyên	H25
336	Đz 110kV Sông Công 4	DNL	2,00		2,00	TP Thái Nguyên	H26
337	Quỹ đất xây dựng công trình năng lượng (các công trình xây dựng mới, cải tạo, chống quá tải hệ thống điện...)	DNL	5,00		5,00	TP Thái Nguyên	H27
338	Cải tạo đường dây điện ĐZ 22kv lộ 471 và 473 trạm 110kv Thịnh Đán cấp điện cho khu Nam Hồ Núi Cốc	DNL	0,08		0,08	Xã Phúc Xuân, Quyết Thắng, Phường Thịnh Đán, Tân Thịnh	H3
339	Xuất tuyến 110 kV sau trạm biến áp 220kv Lưu Xá	DNL	0,16		0,16	Xã Thịnh Đức	H5
IX.8	Đất công trình bưu chính viễn thông		1,57	0,00	1,57	-	I
340	Tháp Anten truyền hình Thái Nguyên	DBV	1,56		1,56	Phường Gia Sàng	I2
341	Đài phát thanh và truyền hình Thái Nguyên	DBV	2,46		2,46	Phường Gia Sàng	I3
342	Trung tâm hỗ trợ điều hành thông minh (IOC) tỉnh Thái Nguyên - Tập đoàn Viettel	DBV	0,01		0,01	Phường Trưng Vương	I1
IX.11	Đất làm nghĩa trang, nhà tang lễ, nhà hỏa táng		41,30	0,60	40,69		K
343	Mở rộng nghĩa trang An Lạc Viên INDEVCO Thái Nguyên tại xã Thịnh Đức và phường Thịnh Đán	NTD	41,30	0,60	40,69	Xã Thịnh Đức Phường Thịnh Đán	K1
IX.12	Đất bãi thải, xử lý chất thải		1,05	0,00	1,05	-	L
344	Xây dựng trạm xử lý nước thải phục vụ các khu dân cư đường Việt Bắc	DRA	0,45		0,45	Phường Phú Xá	L2
345	Trạm xử lý nước thải phục vụ thuộc đồ án quy hoạch chi tiết Khu dân cư phường Tân Lập - phường Thịnh Đán	DRA	0,19		0,19	Phường Tân Lập Phường Thịnh Đán	L1
346	Nhà máy xử lý chất thải (dịch vụ môi trường KC xanh)	DRA	0,30		0,30	Xã Tân Cương	L3

	Hạng mục	Mã	Quy hoạch	Hiện trạng	Tăng thêm	Địa điểm	Mã vị trí trên bản đồ
IX. 14	Đất xây dựng cơ sở khoa học công nghệ		4,00	0,00	4,00	-	M
347	Xây dựng trại thực nghiệm của Trung tâm Phát triển khoa học và công nghệ tinh Thái Nguyên thuộc Sở KH&CN Thái Nguyên tại xã Thịnh Đức	DKH	4,00		4,00	Xã Thịnh Đức	M1
IX. 16	Đất chợ		0,65	0,37	0,28	-	N
348	Chuyển đổi mô hình quản lý Chợ Khu Tây	DCH	0,24	0,24		Phường Cam Giá	N1
349	Chợ truyền thống kết hợp trung tâm thương mại dịch vụ tại phường Gia Sàng (đầu giá đất thực hiện Dự án)	DCH	0,41	0,37	0,04	Phường Gia Sàng	N2
350	Chợ đầu mối Linh Sơn	DCH	2,18		2,18	Xã Linh Sơn	N3
IX. 17	Đất công trình công cộng khác					-	
XII	Đất khu vui chơi, giải trí công cộng		44,13	3,50	40,63	-	O
351	Xây dựng hạ tầng cảnh quan cây xanh khu dân cư số 11, phường Phan Đình Phùng, thành phố Thái Nguyên	DKV	1,38		1,38	Phường Phan Đình Phùng	O3
352	Xây dựng cảnh quan cây xanh dọc 2 bên đường Khu dân cư đường Bắc Sơn kéo dài (trong đường Bắc Sơn kéo dài)	DKV	19,00	3,50	15,50	Phường Quang Trung Phường Tân Thịnh Phường Thịnh Đán Xã Quyết Thắng Xã Phúc Xuân	O5
353	Hạ tầng cảnh quan cây xanh khu dân cư tổ 12 phường Trung Thành	DKV	0,21		0,21	Phường Trung Thành	O6
354	Xây dựng cảnh quan phía sau Quảng trường Võ Nguyên Giáp, thành phố Thái Nguyên	DKV	1,46		1,46	Phường Trung Vương	O4
355	Khu Văn hóa thể thao vui chơi giải trí phục vụ công cộng Linh Sơn Hills (Tổng diện tích 112,06 ha, trong đó: Đất khu vui chơi giải trí 8,71 ha)	DKV	8,71		8,71	Xã Linh Sơn	O1
356	Khu đô thị, tổ hợp dịch vụ sinh thái nghỉ dưỡng và vui chơi giải trí cao cấp (Tổng diện tích 300 ha, trong đó: Đất khu vui chơi giải trí 13,5 ha)	DKV	13,50		13,50	Xã Phúc Xuân Xã Phúc Trìu	O2
XIII	Đất ở tại nông thôn		1136,86	469,21	668,72	0,00	P
357	Dự án chỉnh trang khu dân cư nông thôn xóm Ao Vàng, xã Cao Ngạn, TPTN	ONT	1,51		1,51	Xã Cao Ngạn	P22
358	Khu tái định cư Cao Ngạn	ONT	17,27	2,20	15,07	Xã Cao Ngạn	P23
359	Dự án chỉnh trang khu dân cư nông thôn xóm Ao Vàng, xã Cao Ngạn, TPTN (Giai đoạn 1)	ONT	2,20	0,09	2,11	Xã Cao Ngạn	P24
360	Khu nhà ở Cao Ngạn, thành phố Thái Nguyên tại xã Cao Ngạn	ONT	33,87		33,87	Xã Cao Ngạn	P37
361	Khu đô thị mới Cao Ngạn, thành phố Thái Nguyên	ONT	111,21		111,21	Xã Cao Ngạn	P40
	Khu đô thị mới Linh Sơn – Huống Thượng					Xã Huống Thượng	
362	Khu đô thị mới Linh Sơn – Huống Thượng (Giai đoạn 1)	ONT	70,93		70,93	Xã Huống Thượng	P5
363	Khu đô thị mới Linh Sơn – Huống Thượng (Giai đoạn 2)	ONT	40,27		40,27	Xã Huống Thượng	P5
364	Khu dân cư số 3, xã Huống Thượng (Tổng diện tích 15,17 ha. Trong đó đất hiện trạng 9,40 ha; Đất ở mới là 5,77ha)	ONT	15,17	9,40	5,77	Xã Huống Thượng	P27
365	Khu đô thị số 1 xã Huống Thượng	ONT	19,88	1,57	18,31	Xã Huống Thượng	P29
366	Khu dân cư xóm Nam Sơn	ONT	15,67	0,57	15,10	Xã Linh Sơn	P30
367	Khu đô thị mới Linh Sơn – Huống Thượng (phần còn lại)	ONT	372,67		372,67	Xã Linh Sơn Xã Huống Thượng	PP1
368	Đất ở thuộc Khu đô thị, văn hóa thể thao Nam Núi Cốc, xã Phúc Trìu, TP Thái Nguyên	ONT	120,51		120,51	Xã Phúc Trìu	P1
369	Khu đô thị sinh thái phía Tây Bắc xã Phúc Xuân	ONT	244,40	158,87	85,53	Xã Phúc Xuân	P2
370	Khu đô thị sinh thái phía Tây Nam xã Phúc Xuân	ONT	448,3	250,50	197,80	Xã Phúc Xuân	P3
371	Khu dân cư nông thôn sinh thái Phúc Xuân	ONT	51,44		51,44	Xã Phúc Xuân	PP3
372	Xây dựng Khu tái định cư số 1, 2 xóm Trung Tâm, xã Phúc Xuân	ONT	15,60	0,27	15,33	Xã Phúc Xuân	P19
373	Khu dân cư đường Bắc Sơn kéo dài (đoạn từ xóm Cây xanh, xã Quyết Thắng đến xóm Cao Trâng, xã Phúc Xuân, thành phố Thái Nguyên) bên phải tuyến+bên trái tuyến (địa phận xã Phúc Xuân)	ONT	50,80	4,26	46,54	Xã Phúc Xuân	P21
374	Khu dân cư số 1 Phúc Xuân	ONT	11,64	2,09	9,55	Xã Phúc Xuân	P26
375	Khu đô thị, tổ hợp dịch vụ sinh thái nghỉ dưỡng và vui chơi giải trí cao cấp (Tổng diện tích 300 ha, trong đó: Đất khu đô thị là 256,50 ha)	ONT	256,50		256,50	Xã Phúc Xuân Xã Phúc Trìu	P42
376	Khu dân cư số 1, xóm Trung Thành, xã Quyết Thắng	ONT	1,26		1,26	Xã Quyết Thắng	P6
377	Đầu tư xây dựng hạ tầng kỹ thuật Khu dân cư số 1, xã Quyết Thắng, thành phố Thái Nguyên (bổ sung phần còn lại của dự án)	ONT	0,90		0,90	Xã Quyết Thắng	P7

	Hạng mục	Mã	Quy hoạch	Hiện trạng	Tăng thêm	Địa điểm	Mã vị trí trên bản đồ
378	Xây dựng Khu tái định cư số 1 xóm Gò Móc, xã Quyết Thắng	ONT	0,20		0,20	Xã Quyết Thắng	P8
379	Khu đô thị Thành Nam	ONT	38,64	0,00	38,64	Xã Quyết Thắng	P9
380	Khu đô thị Quyết Thắng	ONT	46,57	2,99	43,58	Xã Quyết Thắng	P10
381	Khu đô thị Thái Sơn	ONT	47,55	3,96	43,59	Xã Quyết Thắng	P11
382	Khu đô thị mới số 2 Quyết Thắng	ONT	42,58	3,00	39,58	Xã Quyết Thắng	P12
383	Khu dân cư số 2 Quyết Thắng	ONT	10,03		10,03	Xã Quyết Thắng	P13
384	Khu dân cư đường Bắc Sơn kéo dài (đoạn từ xóm Cây xanh, xã Quyết Thắng đến xóm Cao Trăng, xã Phúc Xuân, thành phố Thái Nguyên) bên phải tuyến+bên trái tuyến (địa phận xã Quyết Thắng)	ONT	44,43	11,52	32,91	Xã Quyết Thắng	P20
385	Xây dựng hoàn thiện hạ tầng khu dân cư phường Tân Thịnh, Quang Trung, xã Quyết Thắng, thành phố Thái Nguyên	ONT	0,24		0,24	Xã Quyết Thắng	P31
386	Khu dân cư đường Bắc Sơn kéo dài (đoạn từ cao tốc Hà Nội - Thái Nguyên đến xóm Cây Xanh, xã Quyết Thắng, thành phố Thái Nguyên) bên phải tuyến	ONT	18,12	1,49	16,63	Xã Quyết Thắng	P32 (R4)
387	Khu dân cư đường Bắc Sơn kéo dài (đoạn từ cao tốc Hà Nội - Thái Nguyên đến xóm Cây Xanh, xã Quyết Thắng, thành phố Thái Nguyên) bên trái tuyến	ONT	18,11	1,86	16,25	Xã Quyết Thắng	P33 (R4)
388	Khu đô thị mới số 2 Thịnh Đán - Quyết Thắng, thành phố Thái Nguyên (Địa phận xã Quyết Thắng)	ONT	5,84	0,43	5,41	Xã Quyết Thắng	P34
389	Khu Tái định cư dự án xây dựng Sân vận động Thái Nguyên	ONT	16,68	3,15	13,53	Xã Quyết Thắng	P35
390	Khu nhà ở Quyết Thắng, thành phố Thái Nguyên)	ONT	14,28	1,25	13,03	Xã Quyết Thắng	P36
391	Khu dân cư Quyết Thắng - Phúc Xuân	ONT	10,17		10,17	Xã Quyết Thắng Xã Phúc Xuân	P14
392	Khu đô thị mới Phúc Xuân	ONT	176,00		176,00	Xã Quyết Thắng Xã Phúc Xuân Xã Phúc Trìu	P4
393	Khu đô thị mới TNGreen, xã Sơn Cầm	ONT	18,18		18,18	Xã Sơn Cầm	P15
394	Khu tái định cư số 1 Sơn Cầm	ONT	6,42	0,49	5,93	Xã Sơn Cầm	P17
395	Khu tái định cư số 2 Sơn Cầm	ONT	6,81	0,36	6,45	Xã Sơn Cầm	P18
396	Khu Dân cư nông thôn xã Sơn Cầm, TPTN (Khu đô thị sau UBND xã Sơn Cầm, thành phố Thái Nguyên)	ONT	24,50	2,86	21,64	Xã Sơn Cầm	P38
397	Khu dân cư Đồng Xe xã Sơn Cầm	ONT	33,52	2,70	30,82	Xã Sơn Cầm	P39
398	Khu dân cư số 1, xã Thịnh Đức	ONT	2,70	0,48	2,22	Xã Thịnh Đức	P16
XIV	Đất ở tại đô thị		452,94	0,59	452,35	0,00	R
399	Dự án Nhà ở xã hội cho thuê (Cty TNHH Glovina)	ODT	2,56		2,56	Phường Phú Xá	R147
400	Xây dựng cấp bách khu tái định cư hai bên đường Quốc lộ 17, đoạn qua chợ Núi Voi, phường Chùa Hang	ODT	5,46		5,46	Phường Chùa Hang	R75
401	Khu nhà ở Cao Ngạn, thành phố Thái Nguyên	ODT	16,07	0,00	16,07	Phường Chùa Hang	R79
402	Khu nhà ở số 1, phường Chùa Hang (thuộc Khu đất dự kiến hoàn vốn cho dự án đầu tư xây dựng hạ tầng Khu hành chính mới huyện Đồng Hỷ)	ODT	7,07	0,00	7,07	Phường Chùa Hang	R115
403	Khu đất dự kiến hoàn vốn cho đầu tư xây dựng hạ tầng khu hành chính mới, huyện Đồng Hỷ	ODT	10,05	0,00	10,05	Phường Chùa Hang Phường Đồng Bầm	R80
404	Khu dân cư 2 bên đường Huống Thượng - Chùa Hang (Đoạn qua cổng phường Chùa Hang và phường Đồng Bầm)	ODT	11,36	0,00	11,36	Phường Chùa Hang Phường Đồng Bầm	R81
405	Khu dân cư đôi bà Năm phường Đồng Bầm	ODT	1,76		1,76	Phường Đồng Bầm	R13
406	Hạ tầng Khu tái định cư thực hiện xây dựng hạng mục cầu Bến tượng thuộc Chương trình đô thị miền núi phía bắc - TPTN giai đoạn II tại khu tái định cư số 2 trường Đại học Việt Bắc	ODT	0,70		0,70	Phường Đồng Bầm	R41
407	Xây dựng hạ tầng khu tái định cư tại khu dân cư xóm Tân Thành, phường Đồng Bầm (Tổng diện tích 12.15ha. Trong đó Giai đoạn 1: 4,67ha; Giai đoạn 2: 7,48ha)	ODT	12,15		12,15	Phường Đồng Bầm	R42
408	Khu dân cư tổ dân phố Nhị Hòa, phường Đồng Bầm, thành phố Thái Nguyên	ODT	21,76	6,80	14,96	Phường Đồng Bầm	R43
409	Khu nông nghiệp công nghệ cao và khu tái định cư trường Đại học Việt Bắc	ODT	0,49	0,00	0,49	Phường Đồng Bầm	R92
410	Đầu tư xây dựng Khu liên hợp trung tâm hội chợ xúc tiến thương mại ngành xây dựng kết hợp khu ở cao cấp - Picenza Plaza Thái Nguyên	ODT	2,69	0,00	2,69	Phường Đồng Bầm	R127

	Hạng mục	Mã	Quy hoạch	Hiện trạng	Tăng thêm	Địa điểm	Mã vị trí trên bản đồ
411	Đầu tư xây dựng Khu liên hợp trung tâm hội chợ xúc tiến thương mại ngành xây dựng kết hợp khu ở cao cấp Picezza Thái Nguyên 2	ODT	0,26	0,00	0,26	Phường Đồng Bầm	R128
412	Xây dựng Khu phố châu Âu bên bờ sông Cầu	ODT	3,39	0,00	3,39	Phường Đồng Bầm	R129
413	Khu đô thị số 3 Đồng Bầm, thành phố Thái Nguyên	ODT	12,58	0,31	12,27	Phường Đồng Bầm	R130
414	Khu đô thị HTD City, phường Đồng Bầm, TPTN	ODT	1,86		1,86	Phường Đồng Bầm	R145
415	Khu đô thị mới số 2 phường Đồng Bầm	ODT	63,50		63,50	Phường Đồng Bầm	R146
416	Khu dân cư HAVICO phường Đồng Quang	ODT	11,53	6,14	5,39	Phường Đồng Quang	R55
417	Khu dân cư số 1,3,4,5 phường Đồng Quang, TPTN	ODT	9,21		9,21	Phường Đồng Quang	R136
418	Khu dân cư tổ 17, phường Đồng Quang (Tổng diện tích 5,83ha. Trong đó đất ở là 2,33ha)	ODT	5,83	0,00	5,83	Phường Đồng Quang	R67
419	Đầu giá đất ở đô thị (Trụ sở Chi cục Trồng trọt và Bảo vệ thực vật tỉnh Thái Nguyên)	ODT	0,10	0,00	0,10	Phường Đồng Quang	R108
420	Đầu giá đất ở đô thị (Trụ sở Chi cục Thủy lợi tỉnh Thái Nguyên)	ODT	0,31	0,00	0,31	Phường Đồng Quang	R109
421	Hoàn thiện hạ tầng khu dân cư tổ 10, phường Đồng Quang, thành phố Thái Nguyên.	ODT	1,33		1,33	Phường Đồng Quang	R137
422	Khu đô thị An Phú	ODT	28,88	0,00	28,88	Phường Đồng Quang Phường Tân Thịnh	R54
423	Khu dân cư Ban Tích tại ngõ 536 đường CMT8 (thuộc đồ án quy hoạch khu dân cư số 5, phường Gia Sàng)	ODT	0,64		0,64	Phường Gia Sàng	R16
424	Đầu tư xây dựng hạ tầng kỹ thuật Khu đô thị kết nối khu Di tích lịch sử Thanh niên Xung phong Đại đội 915 và Trung tâm hoạt động Thanh thiếu niên	ODT	14,34	5,84	8,49	Phường Gia Sàng	E28
425	Khu dân cư số 11, phường Gia Sàng	ODT	19,94	15,00	4,94	Phường Gia Sàng	R68
426	Khu dân cư Kosy Gia Sàng	ODT	7,17	0,00	7,17	Phường Gia Sàng	R69
427	Khu dân cư số 5, phường Gia Sàng	ODT	6,87		6,87	Phường Gia Sàng	R70
428	Chung cư Hannam Hòa Bình	ODT	0,28	0,00	0,28	Phường Gia Sàng	R106
429	Khu tổ hợp thương mại dịch vụ, trường học và nhà ở Gia Sàng (Thái Hưng Eco City giai đoạn 2)	ODT	20,33	0,00	20,33	Phường Gia Sàng	R126
430	Khu dân cư số 9 phường Gia Sàng, thành phố Thái Nguyên	ODT	0,10	0,01	0,09	Phường Gia Sàng	R133
431	Khu dân cư số 12 phường Gia Sàng, TPTN	ODT	14,33	4,58	9,75	Phường Gia Sàng	R142
432	Khu gia đình quân đội	ODT	0,08	0,00	0,08	Phường Gia Sàng Phường Tân Thịnh	R105
433	Khu nhà ở Bắc Sơn - Sông Hồng	ODT	9,72	0,00	9,72	Phường Hoàng Văn Thụ	R96
434	Xây dựng đường Bắc Sơn, đường Minh Cầu (đoạn nối đường Bắc Sơn) và hạ tầng khu dân cư số 1 phường Hoàng Văn Thụ	ODT	0,25	0,00	0,25	Phường Hoàng Văn Thụ	R110
435	Tòa nhà hỗn hợp ở, thương mại dịch vụ cao tầng, phường Hoàng Văn Thụ, thành phố Thái Nguyên	ODT	1,41	0,00	1,41	Phường Hoàng Văn Thụ	R125
436	Xây dựng cải tạo khu dân cư Lưu Nhân Chú	ODT	1,15	0,00	1,15	Phường Hương Sơn	R87
437	Khu dân cư liên kề phường Hương Sơn, thành phố Thái Nguyên	ODT	4,07	0,00	4,07	Phường Hương Sơn	R88
438	Khu đô thị Hương Sơn	ODT	49,99		49,99	Phường Hương Sơn	R131
439	Đường quy hoạch và cơ sở hạ tầng khu dân cư số 5 phường Phan Đình Phùng	ODT	0,69		0,69	Phường Phan Đình Phùng	R6
440	Xây dựng, cải tạo hạ tầng khu dân cư tại tổ dân phố 11, phường Phan Đình Phùng	ODT	0,08		0,08	Phường Phan Đình Phùng	R7
441	Khu dân cư tổ 4	ODT	2,17	0,00	2,17	Phường Phan Đình Phùng	R45
442	Tòa nhà chung cư hỗn hợp CT2-khu đô thị Xương Rồng	ODT	0,54		0,54	Phường Phan Đình Phùng	R46
443	Khu thương mại dịch vụ căn cho thuê (5 tầng)	ODT	0,64		0,64	Phường Phan Đình Phùng	R50
444	Khu dân cư hồ điều hòa Xương Rồng	ODT	2,00	0,00	2,00	Phường Phan Đình Phùng	R82
445	Khu đô thị Hồ Xương Rồng	ODT	1,14	0,00	1,14	Phường Phan Đình Phùng	R97
446	Đầu giá đất ở đô thị (Trụ sở Hạt Kiểm lâm thành phố Thái Nguyên)	ODT	0,06	0,00	0,06	Phường Phan Đình Phùng	R107
447	Chuyển mục đích sử dụng đất sang đất ở đô thị của hộ gia đình cá nhân	ODT	0,01	0,00	0,01	Phường Phan Đình Phùng	R112
448	Khu nhà ở Anh Thắng - Đài Bắc (chuyển mục đích)	ODT	0,88	0,00	0,88	Phường Phan Đình Phùng	R116

	Hạng mục	Mã	Quy hoạch	Hiện trạng	Tăng thêm	Địa điểm	Mã vị trí trên bản đồ
449	Chung cư cao tầng đường Phan Đình Phùng	ODT	0,24		0,24	Phường Phan Đình Phùng	R139
450	Trung tâm thương mại dịch vụ Prime Đường Hoàng Văn Thụ, TPTN	ODT	0,62		0,62	Phường Phan Đình Phùng	R141
451	Đầu giá đất tại phường Phú Xá	ODT	0,08		0,08	Phường Phú Xá	R2
452	Khu Tái định cư liên tổ 13, 19, 23 phường Phú Xá, TPTN	ODT	12,14	3,98	8,16	Phường Phú Xá	R8
453	Khu dân cư phường Phú Xá	ODT	4,38	0,00	4,38	Phường Phú Xá	R76
454	Khu dân cư tổ 3, phường Phú Xá	ODT	12,94	0,00	12,94	Phường Phú Xá, phường Tân Lập	R103
455	Khu đô thị số 3 phường Quan Triều (phần mở rộng)	ODT	3,78	0,00	3,78	Phường Quan Triều	R35
456	Khu đô thị Bắc Đại học Thái Nguyên	ODT	49,93	0,00	49,93	Phường Quan Triều Phường Quang Vinh Phường Quang Trung	R56
457	Khu dân cư số 2 phường Quang Trung	ODT	0,22		0,22	Phường Quang Trung	R14
458	Xây dựng cấp bách Khu dân cư số 3 phường Quang Trung	ODT	3,55		3,55	Phường Quang Trung	R22
459	Xây dựng khu tái định cư thuộc tổ 38, phường Quang Trung, thành phố Thái Nguyên (giai đoạn 1)	ODT	0,78		0,78	Phường Quang Trung	R32
460	Xây dựng khu tái định cư thuộc tổ 38, phường Quang Trung, thành phố Thái Nguyên (giai đoạn 2)	ODT	0,67		0,67	Phường Quang Trung	R33
461	Xây dựng Khu dân cư đổi Yên Ngựa	ODT	3,14	2,88	0,27	Phường Quang Trung	R44
462	Khu dân cư đường Bắc Sơn kéo dài	ODT	12,80	0,00	12,80	Phường Quang Trung	R48
463	Khu tái định cư thuộc tổ 39, phường Quang Trung, thành phố Thái Nguyên	ODT	0,93	0,00	0,93	Phường Quang Trung	R78
464	Khu nhà ở Thủy Lợi	ODT	0,98	0,06	0,92	Phường Quang Trung	R101
465	Xây dựng hoàn thiện hạ tầng khu dân cư phường Tân Thịnh, Quang Trung, xã Quyết Thắng, thành phố Thái Nguyên	ODT	5,47	3,95	1,52	Phường Quang Trung, phường Tân Thịnh	R100
466	Khu dân cư số 5 phường Quang Vinh	ODT	2,69	1,15	1,54	Phường Quang Vinh	R5
467	Khu đô thị Nam sông Cầu	ODT	19,52	0,00	19,52	Phường Quang Vinh	R91
468	Khu dân cư Quang Trung - Quang Vinh	ODT	7,13	4,77	2,36	Phường Quang Vinh	R99
469	Khu đô thị Nam sông Cầu (Khu đô thị mới Quang Vinh) (Khu đô thị kết hợp công viên cây xanh Green Park Thái Nguyên)	ODT	45,48	0,00	45,48	Phường Quang Vinh	R114
470	Khu nhà ở xã hội Hoàng Hiến, phường Quang Vinh, TPTN	ODT	0,57		0,57	Phường Quang Vinh	R138
471	Khu tái định cư số 5 phường Tân Lập	ODT	10,37	2,57	7,80	Phường Tân Lập	R9
472	Khu dân cư số 5 đường Việt Bắc, phường Tân Lập	ODT	12,73	0,00	12,73	Phường Tân Lập	R11
473	Khu tái định cư số 4 phường Tân Lập	ODT	11,46	0,00	11,46	Phường Tân Lập	R12
474	Khu đô thị tổ 7 phường Tân Lập	ODT	14,56	0,00	14,56	Phường Tân Lập	R17
475	Khu dân cư 11A phường Tân Lập	ODT	27,68	27,34	0,34	Phường Tân Lập	R18
476	Mở rộng khu dân cư số 1 đường Việt Bắc phường Tân Lập	ODT	11,31	4,09	7,22	Phường Tân Lập	R26
477	Khu dân cư số 2 đường Việt Bắc phường Tân Lập	ODT	9,07		9,07	Phường Tân Lập	R27
478	Khu dân cư số 3 đường Việt Bắc phường Tân Lập	ODT	10,65	0,00	10,65	Phường Tân Lập	R28
479	Khu tái định cư tổ 3 phường Tân Lập (phần mở rộng)	ODT	1,85		1,85	Phường Tân Lập	R29
480	Khu nhà ở số 6 phường Tân Lập, thành phố Thái Nguyên (3 vị trí)	ODT	6,85	0,00	6,85	Phường Tân Lập	R30
481	Khu tái định cư tổ 3, phường Tân Lập	ODT	8,05	0,00	8,05	Phường Tân Lập	R36
482	Khu đô thị 10A phường Tân Lập	ODT	2,69	0,00	2,69	Phường Tân Lập	R40
483	Khu dân cư 11B, phường Tân Lập	ODT	23,34	22,03	1,31	Phường Tân Lập	R47
484	Dự án Khu đô thị Việt Thái	ODT	1,79		1,79	Phường Tân Lập	D32
485	Khu đô thị tổ 8B phường Tân Lập (Tổng diện tích 13,11ha. Trong đó đất ở là 5,25ha)	ODT	13,11	0,00	13,11	Phường Tân Lập Phường Phú Xá	R25
486	Khu dân cư Tân lập -Thịnh Đán (Khu số 1)	ODT	19,69	0,00	19,69	Phường Tân Lập Phường Thịnh Đán	R39
487	Khu dân cư số 1 đường Việt Bắc	ODT	18,66		18,66	Phường Tân Lập, phường Phú Xá	R23
488	Cải tạo, nâng cấp tuyến đường Thanh Niên Xung Phong và xây dựng hạ tầng khu dân cư hai bên đường	ODT	19,74		19,74	Phường Tân Lập, phường Phú Xá	R134
489	Khu tái định cư phục vụ mở rộng khai trường sản xuất của công ty than Khánh Hòa	ODT	5,33	2,27	3,06	Phường Tân Long	R61
490	Khu dân cư số 5, phường Tân Thịnh	ODT	2,67	0,00	2,67	Phường Tân Thịnh	R52
491	Xây dựng hạ tầng khu tái định cư số 4 phường Tân Thịnh	ODT	0,79		0,79	Phường Tân Thịnh	R53
492	Khu dân cư mới phường Tân Thịnh	ODT	2,00	0,00	2,00	Phường Tân Thịnh	R117

	Hạng mục	Mã	Quy hoạch	Hiện trạng	Tăng thêm	Địa điểm	Mã vị trí trên bản đồ
493	Khu dân cư Nam Đại học kỹ thuật công nghiệp Thái Nguyên	ODT	2,62	0,00	2,62	Phường Tích Lương	R89
494	Khu đô thị mới Tích Lương	ODT	287,02	0,00	287,02	Phường Tích Lương	R122
495	Khu đất ở tổ 6 phường Tích Lương (Khu C trường Đại học Kỹ thuật Công nghiệp)	ODT	3,11		3,11	Phường Tích Lương	R143
496	Khu dân cư 7B phường Túc Duyên	ODT	0,08		0,08	Phường Túc Duyên	R15
497	Khu dân cư số 5B phường Túc Duyên	ODT	17,96		17,96	Phường Túc Duyên	R57
498	Khu dân cư số 7C	ODT	15,30	2,87	12,43	Phường Túc Duyên	R58
499	Khu đô thị tổ 11 phường Túc Duyên	ODT	2,70	0,95	1,75	Phường Túc Duyên	R59
500	Khu đô thị Viettime, phường Túc Duyên, TPTN	ODT	4,47	0,00	4,47	Phường Túc Duyên	R60
501	Khu dân cư tổ 13, phường Túc Duyên	ODT	7,69		7,69	Phường Túc Duyên	R62
502	Khu dân cư số 5 Túc Duyên (Ban quản lý dự án)	ODT	55,13	55,00	0,13	Phường Túc Duyên	R64
503	Khu dân cư số 8 Túc Duyên (giai đoạn 2)	ODT	5,00		5,00	Phường Túc Duyên	R65
504	Khu dân cư tổ 14 (Khu nhà ở Thăng Long), phường Túc Duyên	ODT	20,06	0,00	20,06	Phường Túc Duyên	R83
505	Xây dựng hạ tầng kỹ thuật Khu dân cư số 6 Túc Duyên	ODT	1,47	0,00	1,47	Phường Túc Duyên	R84
506	Đầu giá đất ở đô thị tại dự án xây dựng hạ tầng khu tái định cư tại Khu dân cư số 8, phường Túc Duyên, thành phố Thái Nguyên	ODT	4,50	4,00	0,50	Phường Túc Duyên	R111
507	Khu dân cư liên tổ 13, 14 phường Túc Duyên (thuộc Khu đô thị mới Túc Duyên)	ODT	2,33	0,04	2,29	Phường Túc Duyên	R132
508	Khu dân cư đường Bắc Sơn kéo dài (đoạn từ đường cao tốc Hà Nội – Thái Nguyên đến xóm Cây Xanh, xã Quyết Thắng, thành phố Thái Nguyên) bên trái tuyến	ODT	0,70		0,70	Phường Thịnh Đán	R3
509	Khu dân cư đường Bắc Sơn kéo dài (đoạn từ đường cao tốc Hà Nội – Thái Nguyên đến xóm Cây Xanh, xã Quyết Thắng, thành phố Thái Nguyên) bên phải tuyến	ODT	0,20		0,20	Phường Thịnh Đán	R4
510	Khu dân cư số 6 phường Thịnh Đán	ODT	0,85		0,85	Phường Thịnh Đán	R20
511	Khu dân cư số 10 phường Thịnh Đán	ODT	12,00	11,50	0,50	Phường Thịnh Đán	R21
512	Khu dân cư số 12	ODT	7,70	0,00	7,70	Phường Thịnh Đán	R63
513	Khu dân cư Tân Lập - Thịnh Đán TPTN (Khu số 3)	ODT	34,72	0,00	34,72	Phường Thịnh Đán	R71
514	Khu dân cư Tân Lập - Thịnh Đán TPTN (Khu số 4)	ODT	7,76	0,00	7,76	Phường Thịnh Đán	R72
515	Khu dân cư số 6, phường Thịnh Đán (giai đoạn 2)	ODT	0,27	0,00	0,27	Phường Thịnh Đán	R74
516	Khu dân cư số 5 Thịnh Đán	ODT	3,51	0,00	3,51	Phường Thịnh Đán	R85
517	Khu dân cư số 9 phường Thịnh Đán	ODT	2,28	0,00	2,28	Phường Thịnh Đán	R93
518	Xây dựng hạ tầng Khu dân cư số 4,5, phường Thịnh Đán	ODT	6,37	2,95	3,42	Phường Thịnh Đán	R94
519	Khu đô thị phường Tân Lập - phường Thịnh Đán, thành phố Thái Nguyên (khu số 2)	ODT	6,20	0,00	6,20	Phường Thịnh Đán	R95
520	Khu đô thị mới số 2 Thịnh Đán - Quyết Thắng, thành phố Thái Nguyên (Địa phận phường Thịnh Đán)	ODT	2,41	0,00	2,41	Phường Thịnh Đán	R121
521	Khu đô thị kết hợp phố đi bộ hai bên kênh Núi Cốc, thành phố Thái Nguyên	ODT	58,66		58,66	Phường Thịnh Đán	R135
522	Khu dân cư phường Tân Lập - Thịnh Đán	ODT	11,28	0,00	11,28	Phường Thịnh Đán Phường Tân Lập	R73
523	Khu đô thị số 01 thuộc đồ án Khu đô thị Thịnh Đán – Quyết Thắng	ODT	25,63	0,00	25,63	Phường Thịnh Đán Xã Quyết Thắng	R123
524	Khu đô thị số 02 thuộc đồ án Khu đô thị Thịnh Đán – Quyết Thắng	ODT	23,69	0,00	23,69	Phường Thịnh Đán Xã Quyết Thắng	R124
525	Khu tái định cư liên tổ 19+20 phường Trung Thành (Tổng diện tích 10.874ha. Trong đó hiện trạng 1.16 ha, đất ở mới là 3.26ha)	ODT	10,87	0,00	10,87	Phường Trung Thành	R19
526	Nâng cấp, sửa chữa các khu chung cư cũ	ODT	0,54	0,54		Phường Trung Thành	R86
527	Khu đô thị phía Nam thành phố Thái Nguyên (khu số 2)	ODT	4,18	0,00	4,18	Phường Trung Thành	R90
528	Khu nhà ở công nhân Gang Thép, phường Trung Thành	ODT	8,00	0,00	8,00	Phường Trung Thành	R120
529	Đầu giá khu dân cư tổ 13 phường Trung Thành	ODT	0,42		0,42	Phường Trung Thành	R144
530	Xây dựng hạ tầng khu dân cư tại tổ 8, phường Trưng Vương	DGT	0,06	0,00	0,06	Phường Trưng Vương	R104
531	Dự án Khu đô thị mới, phố đi bộ Trung tâm thành phố Thái Nguyên	ODT	12,16		12,16	Phường Trưng Vương	R113
532	Chuyển mục đích sang đất ở đô thị	ODT	0,01		0,01	TP Thái Nguyên	R1
533	Khu dân cư phường Thịnh Đán - Quyết Thắng	ODT	7,93	0,00	7,93	Xã Quyết Thắng, phường Thịnh Đán	R37
XV	Đất xây dựng trụ sở cơ quan		12,23	1,23	11,01		-
534	Xây dựng trụ sở ban chỉ huy quân sự phường Cam Giá	TSC	0,05	0,05		Phường Cam Giá	S11

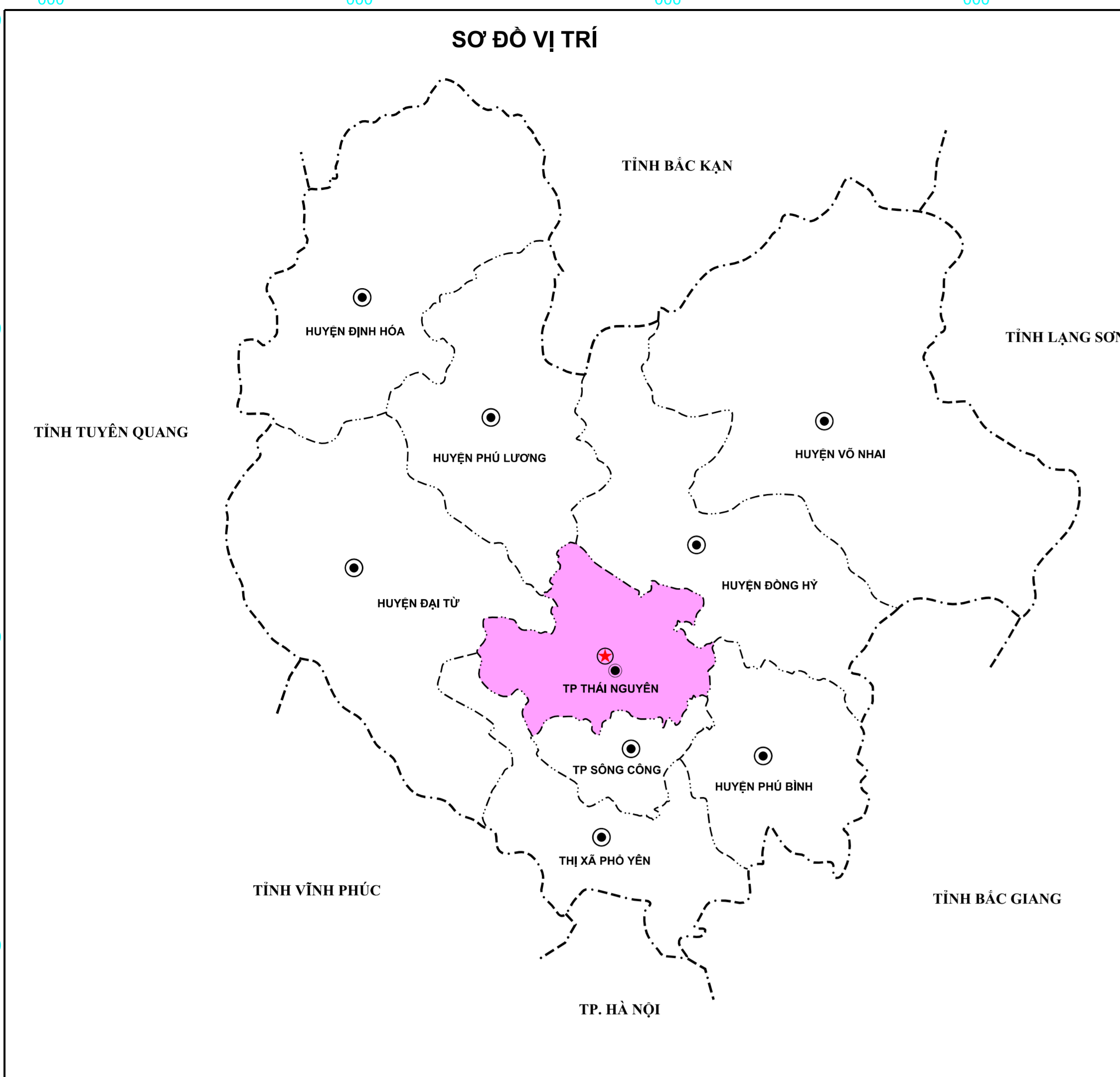
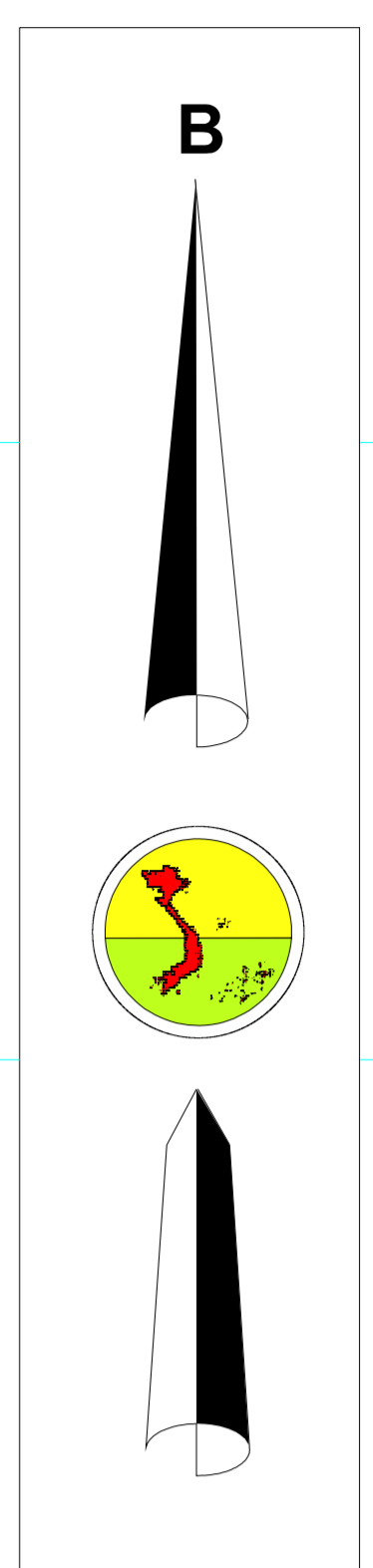
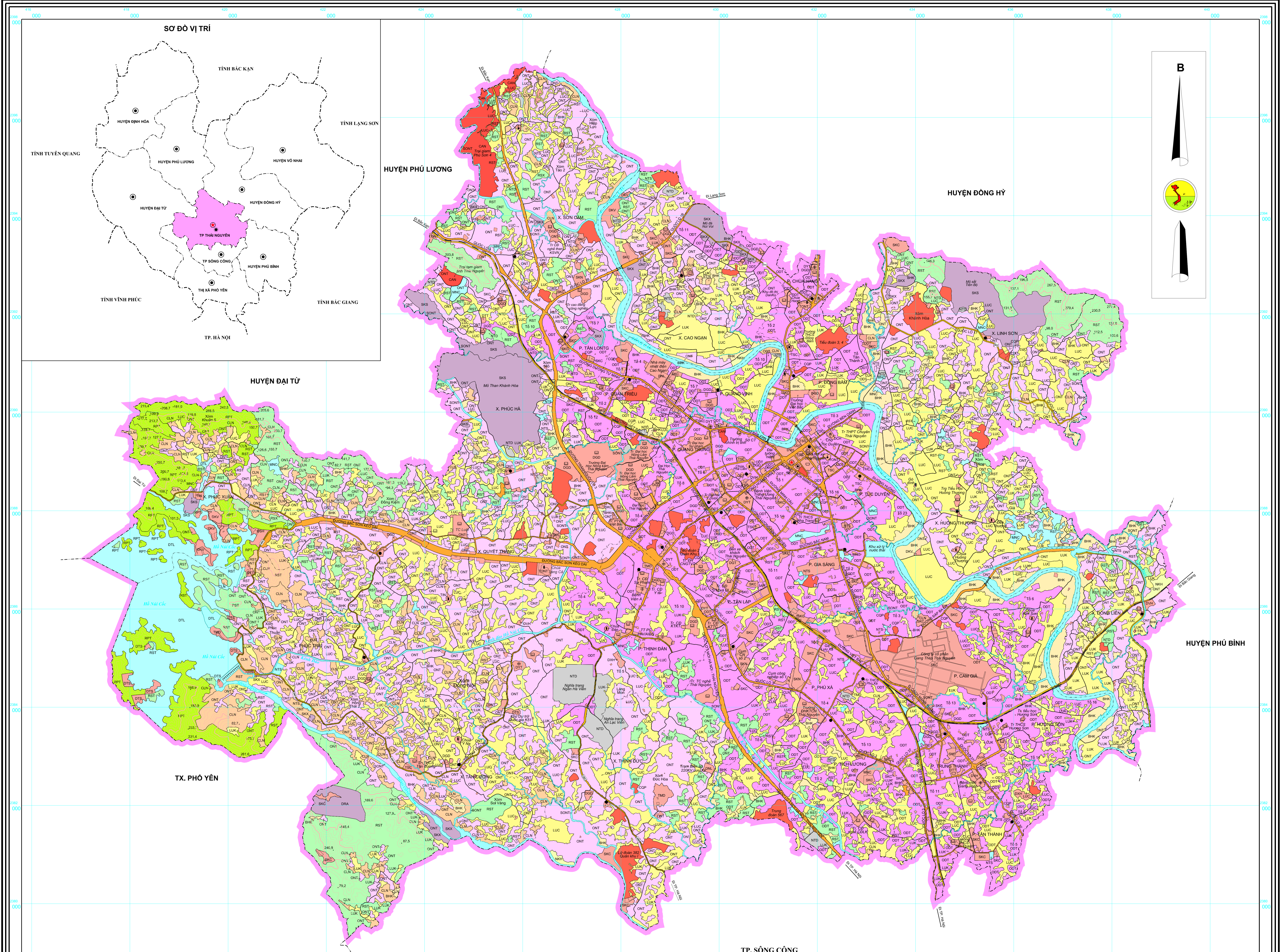
	Hạng mục	Mã	Quy hoạch	Hiện trạng	Tăng thêm	Địa điểm	Mã vị trí trên bản đồ
535	Xây dựng trụ sở ủy ban + ban chỉ huy quân sự phường Chùa Hang	TSC	0,76		0,76	Phường Chùa Hang	S12
536	Trụ sở UBND phường Đồng Bầm	TSC	0,41	0,41		Phường Đồng Bầm	SS2
537	Xây dựng Trụ sở Bảo hiểm xã hội tỉnh Thái Nguyên	TSC	0,43		0,43	Phường Đồng Bầm	S7
538	Trụ sở UBND phường Hoàng Văn Thụ	TSC	0,26	0,26		Phường Hoàng Văn Thụ	SS1
539	Chuyển đổi đất quốc phòng sang đất trụ sở cơ quan tại Phường Phan Đình Phùng TP Thái Nguyên	TSC	0,89		0,89	Phường Phan Đình Phùng	S35
540	Xây dựng trụ sở ban chỉ huy quân sự phường Phú Xá	TSC	0,05		0,05	Phường Phú Xá	S14
541	Xây dựng trụ sở Đảng ủy, HĐND, UBND phường Quan Triều	TSC	0,25		0,25	Phường Quan Triều	S6
542	Xây dựng trụ sở ban chỉ huy quân sự phường Quan Triều	TSC	0,08		0,08	Phường Quan Triều	S15
543	Xây dựng trụ sở ban chỉ huy quân sự phường Quang Trung	TSC	0,07		0,07	Phường Quang Trung	S16
544	Xây dựng trụ sở ban chỉ huy quân sự phường Tân Long	TSC	0,06		0,06	Phường Tân Long	S19
545	Xây dựng trụ sở ban chỉ huy quân sự phường Tân Thành	TSC	0,15		0,15	Phường Tân Thành	S20
546	Xây dựng trụ sở ban chỉ huy quân sự phường Tân Thịnh	TSC	0,13		0,13	Phường Tân Thịnh	S36
547	Xây dựng trụ sở ban chỉ huy quân sự phường Tích Lương	TSC	0,21		0,21	Phường Tích Lương	S21
548	Dự án xây dựng Trụ sở Ban tiếp công dân tỉnh, phường Túc Duyên - TP Thái Nguyên	TSC	0,20		0,20	Phường Túc Duyên	S2
549	Trụ sở làm việc phòng giáo dục và Đào tạo thành phố Thái Nguyên	TSC	0,33		0,33	Phường Túc Duyên	GD2
550	Trụ sở cơ quan khối dân, thành phố Thái Nguyên	TSC	0,31		0,31	Phường Túc Duyên	GD2
551	Xây dựng ban chỉ huy quân sự phường Túc Duyên	TSC	0,03		0,03	Phường Túc Duyên	S22
552	Trụ sở UBND + ban chỉ huy quân sự phường Thịnh Đán	TSC	0,32	0,32		Phường Thịnh Đán	S23
553	Xây dựng trụ sở UBND phường Trung Thành	TSC	0,38		0,38	Phường Trung Thành	S4
554	Ban chỉ huy Quân sự phường Trung Thành	TSC	0,03		0,03	Phường Trung Thành	SS3
555	Dự án xây dựng Trụ sở làm việc Khối các cơ quan tỉnh Thái Nguyên (Năm trong Dự án Khu đô thị mới, phố đi bộ Trung tâm thành phố Thái Nguyên)	TSC	4,00	1,19	2,81	Phường Trung Vương	S1
556	Xây dựng tạm nhà để xe và nhà đa năng của Cục Thống kê tỉnh Thái Nguyên	TSC	0,04	0,04	0,00	Phường Trung Vương	S3
557	Cải tạo và sửa chữa nâng cấp và mở rộng Trụ sở Sở Thông tin và Truyền thông và Trung tâm công nghệ thông tin tỉnh Thái Nguyên.	TSC	0,04		0,04	Phường Trung Vương	S9
558	Xây dựng trụ sở ban chỉ huy quân sự xã Cao Ngạn	TSC	0,05		0,05	Xã Cao Ngạn	S24
559	Xây dựng trụ sở ban chỉ huy quân sự xã Đồng Liên	TSC	0,04		0,04	Xã Đồng Liên	S25
560	Xây dựng trụ sở ban chỉ huy quân sự xã Huống Thượng (Năm trong dự án Khu đô thị số 1 xã Huống Thượng)	TSC	0,20		0,20	Xã Huống Thượng	S26
561	Xây dựng trụ sở ban chỉ huy quân sự xã Linh Sơn	TSC	0,30		0,30	Xã Linh Sơn	S27
562	Xây dựng trụ sở UBND xã Phúc Hà	TSC	0,63		0,63	Xã Phúc Hà	S5
563	Xây dựng trụ sở ban chỉ huy quân sự xã Phúc Hà	TSC	0,10		0,10	Xã Phúc Hà	S28
564	Xây dựng trụ sở ban chỉ huy quân sự xã Phúc Trìu	TSC	0,07	0,07		Xã Phúc Trìu	S29
565	Xây dựng trụ sở ban chỉ huy quân sự xã Phúc Xuân	TSC	0,04		0,04	Xã Phúc Xuân	S30
566	Trụ sở làm việc của Hội Liên hiệp Phụ nữ tỉnh và Trung tâm Dạy nghề 20-10 Phụ nữ tỉnh Thái Nguyên	TSC	2,00		2,00	Xã Quyết Thắng	S10
567	Xây dựng trụ sở ban chỉ huy quân sự xã Sơn Cẩm (Năm trong quy hoạch chi tiết Khu dân cư nông thôn xã Sơn Cẩm)	TSC	0,06		0,06	Xã Sơn Cẩm	S32
568	Xây dựng trụ sở ban chỉ huy quân sự xã Thịnh Đức	TSC	0,03		0,03	Xã Thịnh Đức	S34
XVI	Đất xây dựng trụ sở của tổ chức sự nghiệp		4,95	2,16	2,79		U
569	Trung tâm hoạt động thanh thiếu niên phường Gia Sàng	DTS	1,08		1,08	Phường Gia Sàng	U1
570	Tháp Antel truyền hình Thái Nguyên	DTS	2,16	2,16		Phường Gia Sàng	U2
571	Trụ sở báo nhân dân (Năm trong quy hoạch chi tiết Khu dân cư tổ 14 (Khu nhà ở Thăng Long), phường Túc Duyên)	DTS				Phường Túc Duyên	UU12
572	Trụ sở báo thông tấn xã Việt Nam (Năm trong quy hoạch chi tiết Khu dân cư tổ 14 (Khu nhà ở Thăng Long), phường Túc Duyên)	DTS				Phường Túc Duyên	UU23
573	Hợp tác xã dịch vụ nông nghiệp Nam Hồng	DTS	0,10	0,10		Xã Phúc Hà	UU10

	Hạng mục	Mã	Quy hoạch	Hiện trạng	Tăng thêm	Địa điểm	Mã vị trí trên bản đồ
574	Dự án xây dựng không gian văn hóa trà tại xã Tân Cương	DTS	1,71		1,71	Xã Tân Cương	U3
XVIII	Đất tín ngưỡng		0,02	0,00	0,02	Phường Cam Giá	U4
575	Đền An Sơn	TIN	0,52	0,52		Phường Cam Giá	U16
576	Đình Làng Núi	TIN	0,16	0,13	0,03	Phường Cam Giá	U17
577	Đình Làng Lau	TIN	0,25	0,25		Phường Cam Giá	U18
578	Đình - Đền Đồng Tâm	TIN	0,10	0,10	0,00	Phường Đồng Bám	UU13
579	Đình - Đền Làng Đông	TIN	0,07	0,07	0,00	Phường Đồng Bám	UU14
580	Đình - Đền Văn Thánh	TIN	0,05	0,05	0,00	Phường Đồng Bám	UU15
581	Đền La Giang	TIN	1,00	0,70	0,30	Phường Tích Lương	U14
582	Nghè Làng Chám (Nằm trong khu đô thị mới phường Tích Lương)	TIN	0,02	0,02		Phường Tích Lương	U15
583	Đền Phó Hương	TIN	0,13	0,13	0,00	Phường Tích Lương	UU11
584	Khôi phục Đình Đồng Mỗ	TIN	0,02		0,02	Phường Túc Duyên	U5
585	Đền Hồ Sen	TIN	0,66	0,66		Phường Thịnh Đán	
586	Đình Đông Vạn	TIN	0,17	0,17		Xã Đông Liên	UU1
587	Nghè Xuân Đám	TIN	0,07	0,07		Xã Đông Liên	UU2
588	Đình Trà Viên	TIN	0,11	0,11		Xã Đông Liên	UU3
589	Đình Đông Ao Đồng Tân	TIN	0,17	0,17		Xã Đông Liên	UU4
590	Miếu Đồng Tâm	TIN	0,03	0,03		Xã Đông Liên	UU5
591	Đền Cô Bơ	TIN	0,01	0,01		Xã Đông Liên	UU6
592	Đền Đá Gân	TIN	0,08	0,08		Xã Đông Liên	UU7
593	Đền Cắm (Toàn Thắng 2)	TIN	0,10	0,10		Xã Đông Liên	UU8
594	Đền Bo	TIN	0,21	0,21		Xã Đông Liên	UU9
595	Đình làng Thông (Đình Minh Tùng)	TIN	0,70	0,70		Xã Huống Thượng	UU16
596	Đền Rắn	TIN	0,83	0,83		Xã Huống Thượng	UU17
597	Đình làng Huống Trung	TIN	0,35	0,35		Xã Huống Thượng	UU18
598	Miếu thờ xóm Cây	TIN	0,03	0,03		Xã Huống Thượng	UU19
599	Đình xóm Ao Lang	TIN	0,09	0,09		Xã Linh Sơn	UU20
600	Đình xóm Thanh Chừ	TIN	0,05	0,05		Xã Linh Sơn	UU21
601	Đình xóm Thông Nhân	TIN	0,16	0,16		Xã Linh Sơn	UU22
XXI	Đất phi nông nghiệp khác		15,87	0,89	14,98	0,00	U6
602	Hệ thống thoát nước và xử lý nước thải thành phố Thái Nguyên	PNK	0,09	0,04	0,05	Phường Phan Đình Phùng	U11
603	Cải tạo hệ thống thoát nước mương Xương Rồng	PNK	7,34	0,04	7,30	Phường Phan Đình Phùng Phường Gia Sàng Phường Túc Duyên	U8
604	Xây dựng hồ điều hòa tại khu dân cư số 2 đường Việt Bắc, phường Tân Lập	PNK	3,86	0,18	3,68	Phường Tân Lập	U12
605	Cải tạo công thoát nước khu vực tổ 8, tổ 9 phường Tân Thịnh, TPTN	PNK	0,01	0,00	0,01	Phường Tân Thịnh	U10
606	Cải tạo hệ thống thoát nước mương Mỏ Bạch	PNK	1,90	0,64	1,26	Phường Tân Thịnh Phường Thịnh Đán	U7
607	Dự án Hệ thống thoát nước và xử lý nước thải khu trung tâm phía Nam thành phố Thái Nguyên	PNK	0,04	0,00	0,04	TP Thái Nguyên	U9
608	Đầu tư xây dựng phát triển hệ thống cấp nước thành phố Thái Nguyên	PNK	2,63	0,00	2,63	Xã Phúc Trìu	U13
XXI	Đất chuyên đổi dự án nông nghiệp					-	
XXI.1	Chuyên đổi cơ cấu cây trồng					-	
B	Đất cây lâu năm		0,12	0,01	0,11	-	
609	Dự án xây dựng hạ tầng kỹ thuật vùng sản xuất chè tập trung an toàn, chất lượng cao tỉnh Thái Nguyên (thuộc Đề án sản xuất chè công nghệ cao)	CLN	0,12	0,01	0,11	Xã Phúc Trìu	NN1
XXI.3	Trang trại, khu chăn nuôi các loại đất nông nghiệp khác		1,31	0,33	0,98	Xã Tân Cương	
610	Vườn ươm cây tại xóm Nam Tân Cương	NKH	1,31	0,33	0,98	Xã Tân Cương	NN2
B	CÔNG TRÌNH, DỰ ÁN KHÁC						
V	Đất sản xuất vật liệu xây dựng, làm đồ gốm		40,00	0,00	40,00	TP Thái Nguyên	
611	Đất sản xuất vật liệu xây dựng TP Thái Nguyên	SKX	19,71		19,71	TP Thái Nguyên	
VIII	Đất sản xuất kinh doanh phi nông nghiệp		5,05	0,00	5,05		
612	Đất sản xuất kinh doanh phi nông nghiệp TP Thái Nguyên	SKC	5,05		5,05	TP Thái Nguyên	
613	Cơ sở giết mổ gia súc, gia cầm nhỏ lẻ	SKC	0,12		0,12	Xã Linh Sơn	KC1
614	Cơ sở giết mổ gia súc, gia cầm nhỏ lẻ	SKC	0,25		0,25	Xã Thịnh Đức	KC3
IX.3	Đất cơ sở văn hóa		13,06	0,00	13,06	-	

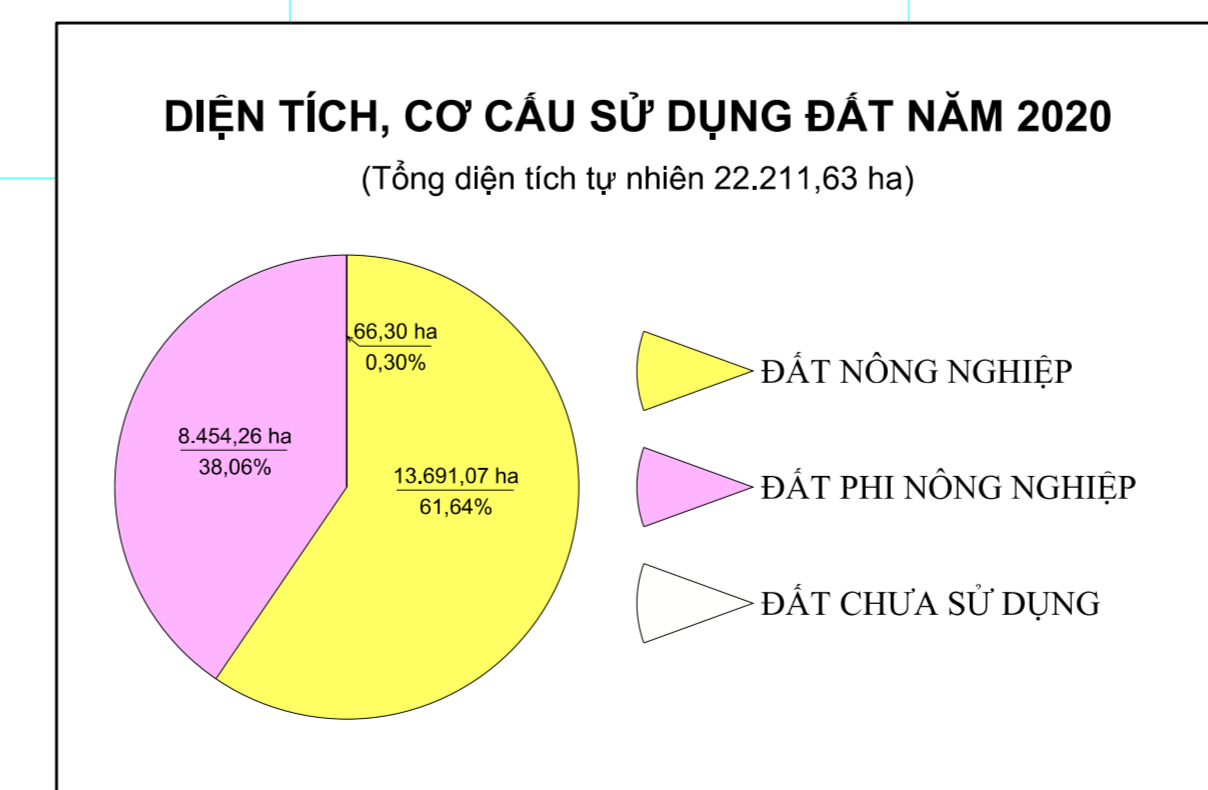
	Hạng mục	Mã	Quy hoạch	Hiện trạng	Tăng thêm	Địa điểm	Mã vị trí trên bản đồ
615	Trung tâm văn hóa thể thao thành phố Thái Nguyên (Tại phường Quang Vinh) (Bỏ do trùng vào khu đô thị Nam Sông Cầu GD 2	DVH	Bỏ			Phường Quang Vinh	VH1
IX.4	Đất xây dựng cơ sở y tế		18,02	0,00	18,02	-	
616	Bệnh viện chuyên khoa tư nhân điều dưỡng và phục hồi chức năng (Tại phường Tân Long)	DYT	12,41		12,41	Phường Tân Long	YT1
617	Mở rộng trạm y tế phường Phú Xá	DYT	0,02		0,02	Phường Phú Xá	YT3
618	Bệnh viện chuyên khoa tư nhân điều dưỡng và phục hồi chức năng (Tại phường Tân Long)	DYT	12,41		12,41	Phường Tân Long	YT5
619	Mở rộng Bệnh viện A Thái Nguyên (Tại phường Thịnh Đán)	DYT	3,11	2,27	0,84	Phường Thịnh Đán	YT2
620	Đất y tế tại các khu đô thị, khu dân cư mới	DYT	4,00		4,00	TP Thái Nguyên	YT4
IX.5	Đất xây dựng cơ sở giáo dục - đào tạo		46,37	0,00	48,77	-	
621	Trường Đại học Y Dược (Cơ sở II) Đại học Thái Nguyên (Tại phường Quang Trung)	DGD	16,83		16,83	Phường Quang Trung	GD1
622	Trung tâm trải nghiệm và giáo dục kỹ năng sống (Tại xã Linh Sơn)	DGD	6,00		6,00	Xã Linh Sơn	GD3
623	Trường phổ thông liên cấp chất lượng cao Quyết Thắng	DGD	5,00		5,00	Xã Quyết Thắng	GD4
IX.6	Đất xây dựng cơ sở thể dục thể thao		0,49	0,00	0,49		
IX.8	Đất công trình bưu chính viễn thông		29,00	0,00	29,00		
624	Đất bưu chính viễn thông TP Thái Nguyên (Trong đó: Đất bưu chính viễn thông trong các khu đô thị, khu dân cư tập trung 25 ha; Đất bưu chính viễn thông tại các xã, phường 4,0 ha)	DBV	29,00		29,00	TP Thái Nguyên	
IX.9	Đất Kho dự trữ quốc gia		2,64	0,00	2,64		
625	Điểm kho Phúc Triu (xã Thịnh Đức, TP Thái Nguyên)	DKG	2,64		2,64	Xã Thịnh Đức	KG1
IX.10	Đất có di tích lịch sử - văn hóa		0,51	0,00	0,51	-	
626	Đài tưởng niệm anh hùng liệt sỹ (Tại phường Tân Thành)	DDT	0,05		0,05	Phường Tân Thành	DD1
627	Đài tưởng niệm xã Linh Sơn	DDT	0,51		0,51	Xã Linh Sơn	DD3
628	Di dời đài tưởng niệm (Tại xã Phúc Hà)	DDT	0,40		0,40	Xã Phúc Hà	DD2
IX.11	Đất bãi thải, xử lý chất thải		66,95	51,95	15,00	-	
629	Trạm xử lý nước thải khu dân cư số 10 phường Thịnh Đán	DTL	0,02		0,02	Phường Thịnh Đán	RA3
630	Mở rộng Khu LH xử lý CTR Đá Mài, Xã Tân Cương-TP Thái Nguyên	DRA	61,95	51,95	10,00	Xã Tân Cương	RA1
631	Khu tái chế, xử lý rác thải VLXD, bùn thải TP Thái Nguyên (Gần khu LH xử lý CTR Đá Mài)	DRA	5,00		5,00	Xã Tân Cương	RA2
XII	Đất tôn giáo		4,00	0,00	4,00		
632	Nhà thờ giáo họ Tân Thành	TON	0,09	0,05	0,04	Phường Đông Bám	TO7
633	Nhà thờ Giáo họ Tam Giang	TON	0,07	0,07		Phường Túc Duyên	TO2
634	Chùa Phổ Hương	TON	0,17	0,03	0,14	Phường Trung Thành	TO6
635	Chùa Xuân Đám	TON	0,04	0,04		Xã Đông Liên	TO5
636	Nhà thờ Giáo họ Núi Hột xã Linh Sơn	TON	0,33		0,33	Xã Linh Sơn	TO1
637	Chùa Phúc Linh	TON	0,61	0,61		Xã Phúc Triu	TO4
638	Chùa Y Na	TON	0,94	0,18	0,76	Xã Tân Cương	TO3
639	Đất tôn giáo TP Thái Nguyên	TON	2,73		2,73	TP Thái Nguyên	
XX	Đất trụ sở cơ quan		8,12	0,00	8,12		
640	Đất trụ sở cơ quan TP Thái Nguyên	TSC	8,12		8,12	TP Thái Nguyên	SC1
XX	Đất xây dựng tổ chức sự nghiệp		3,00	0,00	3,00		
641	Đất xây dựng tổ chức sự nghiệp TP Thái Nguyên	DTS	3,00		3,00	TP Thái Nguyên	TS1
XII	Đất khu vui chơi, giải trí công cộng		123,62	0,00	123,62	-	
642	Khu vui chơi giải trí cho người già, trẻ em	DKV	0,24		0,24	Xã Tân Cương	KV2
XIII	Đất phi nông nghiệp khác		0,15	0,00	0,15	-	
643	Khu lưu niệm trung đoàn 88 Tu Vũ (Tại xã Tân Cương)	PNK	0,27	0,17	0,10	Xã Tân Cương	PNK1
XIV	Dự án nông nghiệp công nghệ cao		50,00	0,00	50,00	-	
644	Khu sản xuất nông nghiệp công nghệ cao tại phường Tích Lương	NKH	50,00		50,00	Phường Tích Lương	NN3

BẢN ĐỒ HIỆN TRẠNG SỬ DỤNG ĐẤT NĂM 2020

THÀNH PHỐ THÁI NGUYÊN - TỈNH THÁI NGUYÊN



CHỮ DẪN							
Ký hiệu	Tên ký hiệu	Ký hiệu	Tên ký hiệu	Ký hiệu	Tên ký hiệu	Ký hiệu	Tên ký hiệu
	Đất chuyên trồng lúa nước		Đất xây dựng cơ sở văn hóa		Đất công trình năng lượng		Địa giới hành chính cấp huyện
	Đất trồng lúa nước còn lại		Đất xây dựng cơ sở dịch vụ xã hội		Đất chợ		Địa giới hành chính cấp xã
	Đất trồng rừng cây hàng năm khác		Đất xây dựng cơ sở y tế		Đất bãi thải, xử lý chất thải		QUỐC LỘ 17
	Đất trồng cây lâu năm		Đất xây dựng cơ sở giáo dục và đào tạo		Đất cơ sở tôn giáo		Đường quốc lộ
	Đất có rừng sản xuất là rừng trồng		Đất xây dựng cơ sở thể thao		Đất cơ sở tín ngưỡng		ĐƯỜNG TỈNH 262
	Đất có rừng phòng hộ là rừng trồng		Đất xây dựng cơ sở khoa học và công nghệ		Đất nghĩa trang, nghĩa địa, nhà tang lễ, nhà hỏa táng		Đường tỉnh
	Đất nuôi trồng thủy sản		Đất cụm công nghiệp		Đất sông, ngòi, kênh, rạch, suối		Đường liên xã
	Đất nông nghiệp khác		Đất thương mại, dịch vụ		Đất có mặt nước chuyên dùng		Đường sắt
	Đất ở tại nông thôn		Đất cơ sở sản xuất phi nông nghiệp		Đất đồi núi chưa sử dụng		Cầu bê tông
	Đất ở tại đô thị		Đất sử dụng cho hoạt động khoáng sản				Cầu bê tông
	Đất xây dựng trụ sở cơ quan		Đất sản xuất vật liệu xây dựng, làm gốm				Sông, hồ, ao, suối
	Đất quốc phòng		Đất giao thông				Đường bình đồ cơ bản
	Đất an ninh		Đất thủy lợi				Đường bình đồ cái
	Đất xây dựng trụ sở của tổ chức sự nghiệp		Đất khu vui chơi, giải trí công cộng				Điểm độ cao
							UBND cấp Tỉnh - cấp Thành Phố - cấp Xã, Phường
							Bưu điện - Trạm y tế - Trường học
							Chùa - Nhà thờ
							Sân vận động



ỦY BAN NHÂN DÂN THÀNH PHỐ THÁI NGUYÊN Ngày ... tháng ... năm 2021 CHỦ TỊCH	PHÒNG TÀI NGUYÊN VÀ MÔI TRƯỜNG THÀNH PHỐ THÁI NGUYÊN Ngày ... tháng ... năm 2021 TRƯỞNG PHÒNG	ĐƠN VỊ TƯ VẤN Ngày ... tháng ... năm 2021 GIÁM ĐỐC
---	--	---

NGUỒN TÀI LIỆU
 - Bản đồ, tài liệu địa giới hành chính thực hiện theo dự án "Hoàn thiện, hiện đại hóa hồ sơ, bản đồ địa giới hành chính và xây dựng cơ sở dữ liệu về địa giới hành chính các cấp" được phê duyệt theo Quyết định số 513/QĐ-TTg ngày 02/5/2012 của Thủ tướng Chính phủ.
 - Bản đồ hiện trạng sử dụng đất năm 2020 cấp xã (thành lập theo bản đồ địa chính)
 - Tài liệu, số liệu điều tra bổ sung 2020

TỶ LỆ 1 : 25000

ĐƠN VỊ XÂY DỰNG
TRUNG TÂM MÔI TRƯỜNG TÀI NGUYÊN MIỀN BẮC

